

Nazwa: **Koncepcja Projektowa: rozbudowa budynku
szkolnego w Jastrzębskiej Woli – dobudowa sal
dydaktycznych. (nr ewid. działki 288).**

zakres opracowania: **- KONCEPCJA ZAGOSPODAROWANIA TERENU
- ARCHITEKTURA - KONCEPCJA
FUNKCJONALNO-PRZESTRZENNA**

inwestor: **Gmina Iwaniska
Rynek 3, 27-570 Iwaniska.**

projektant: **mgr inż. arch. Marek Góra** Architektura
(imię nazwisko) (specjalność)

nr uprawnień: **202/84** data i podpis: **10.07.2017**



Kielce: **10.07.2017**

nr zlecenia: **291/2017**

KONCEPCJA PROJEKTOWA: ROZBUDOWA BUDYNKU SZKOLNEGO W JASTRZĘBSKIEJ WOLI - DOBUDOWA SAL DYDAKTYCZNYCH

Zawartość opracowana:

I. CZĘŚĆ OPISOWA

II. CZĘŚĆ RYSUNKOWA

1. Widoki – rys. A-1
2. Koncepcja zagospodarowania terenu – rys. A-2
3. Rzut piwnicy – rys. A-3
4. Rzut parteru – rys. A-4
5. Rzut dachu – rys. A-5
6. Przekrój A-A – rys. A-6
7. Elewacja wschodnia i północna – rys. A-7
8. Elewacja zachodnia i południowa – rys. A-8

CZĘŚĆ OPISOWA

1. PRZEDMIOT OPRACOWANIA

Przedmiotem opracowania jest koncepcja projektowa: rozbudowa budynku szkolnego w Jastrzębskiej Woli - dobudowa sal dydaktycznych, gmina Iwaniska, zlokalizowanego na działce o numerze ewidencyjnym 288.

2. ISTNIEJĄCY STAN ZAGOSPODAROWANIA DZIAŁKI

a) powierzchnia, kształt działki i usytuowanie do stron świata

Teren opracowania stanowi działka nr 288, o powierzchni 2991,0m². Teren opracowania ma kształt zbliżona do prostokąta.

Od strony północnej teren inwestycji graniczy z drogą publiczną, z której prowadzi istniejący zjazd, od południa z terenami zabudowanymi, od strony zachodniej z rolną niezabudowaną a od strony wschodniej z działką drogową. Działka posiada dosyć znaczny spadek terenu w kierunku południowym.

b) istniejąca obsługa komunikacyjna

Działka graniczy bezpośrednio z drogą publiczną, z której prowadzi istniejący zjazd.

c) istniejąca zabudowa i infrastruktura

Na działce znajdują się następujące budynki:

- istniejący budynek szkoły – w części północnej działki
- istniejący budynek gospodarczy – w części południowej działki,

Na działce znajdują się następujące media:

- przyłącze wodociągowe,
- przyłącze kanalizacji sanitarnej
- przyłącze energetyczne napowietrzne,
- przyłącze teletechniczne napowietrzne.
- przyłącze ciepła (CO).

3. PROJEKTOWANE ZAGOSPODAROWANIE

a) kształt i forma zabudowy, wysokość i ilość kondygnacji

Projektowany obiekt jest jednobryłowym budynkiem parterowym, częściowo podpiwniczonym, o rzucie w kształcie prostokąta, o wymiarach 20,52x14,37m, połączonym z istniejącym budynkiem szkoły łącznikiem o wymiarach 3,0x2,97m. Maksymalna wysokości okapu elewacji południowej od średniego poziomu terenu przy wejściu do budynku wynosi 3,80m, a wysokość budynku w kalenicy 7,38 m. Dach dwuspadowy z lukarną od strony południowej, połacie

posiadające jednorodny kąt nachylenia o wartości 25°. Kalenica w kierunku podłużnym budynku na linii wschód-zachód.

b) usytuowanie budynku

Budynek zlokalizowano w środkowej strefie południowej części działki, pomiędzy istniejącymi budynkami szkoły i gospodarczym.

c) ukształtowanie terenu

Działka, na której usytuowany jest projektowany budynek, posiada znaczny spadek w kierunku południowym. Projekt przewiduje wykorzystanie spadku terenu w celu częściowego podpiwniczenia budynku gdzie piwnica byłaby dostępna bezpośrednio z poziomu terenu.

d) obsługa komunikacyjna obiektu

Budynek obsługiwany jest istniejącym zjazdem z drogi publicznej. Przewiduje się utworzenie drugiego wjazdu na teren inwestycji, od strony wschodniej, z drogi publicznej prowadzącej wzdłuż wschodniej granicy działki. Projektowany zjazd umożliwi bezpośredni dostęp do projektowanych pomieszczeń gospodarczych w piwnicy i istniejącego budynku gospodarczego.

e) projektowane uzbrojenie terenu

W związku z planowaną inwestycją, na działce nie projektuje się nowej infrastruktury poza niezbędną rozbudową i przebudową istniejącej.

f) odprowadzenie wód deszczowych

Powierzchniowo na teren działki.

g) zieleni

Istniejąca zieleni wysoka bez zmian.

j) miejsce gromadzenia odpadków stałych

Do zamkniętych istniejących kontenerów stojących w wydzielonym miejscu.

4. ZESTAWIENIE POWIERZCHNI

1	Całkowita powierzchnia zabudowy	629,78m ² (21,06% pow. działki)
	Powierzchnia zabudowy projektowana	303,78m ² (10,16% pow. działki)
	Powierzchnia zabudowy istniejąca	326,00m ² (10,90% pow. działki)
2	Całkowita powierzchnia utwardzona	319,07m ²

	Projektowana powierzchnia utwardzona	203,07m ²
	Istniejąca powierzchnia utwardzona	116,00m ²
3	Projektowane boisko (wg odrębnego oprac.)	620,00m ²
4	Powierzchnia biologicznie czynna	1 422,15m ² (47,55% pow. działki)
5	Całkowita powierzchnia działki	2991,00m ²

5. ARCHITEKTURA BUDYNKU

a) opis budynku

Projektowany budynek jest obiektem jednobryłowym mieszczącym jedną kondygnację nadziemną. Budynek jest częściowo podpiwniczony – piwnica jest dostępna z poziomu terenu od strony południowej budynku.

Budynek posiada prostą, prostopadłościenną formę, przykrytą dachem dwuspadowym z lukarną od strony południowej. W części budynku przykrytej lukarną znajdują się sala gimnastyczna ze stropem podniesionym względem pozostałej części budynku.

Projektowany budynek połączony jest z istniejącą szkołą łącznikiem pełniącym jednocześnie dodatkowego wejścia do całej szkoły.

Na kondygnacji parteru przewidziano wejście do budynku (w łączniku), wyjście z budynku (ewakuacyjne oraz służące bezpośredniej komunikacji z projektowanym w przyszłości boiskiem), 3 sale dydaktyczne, szatnię szkolną, sanitariat dla niepełnosprawnych, salę gimnastyczną z szatnią z umywalnią oraz podręcznym magazynem.

W piwnicy przewidziano kotłownię na paliwo stałe ze składem opału i częścią socjalną obsługi kotłowni oraz dwa magazyny szkolne.

W budynku przewidziano jednoczesny stały pobyt około 44 osób:

- 3 zespoły klasowe w salach dydaktycznych po 10 dzieci każda + 1 nauczyciel na każdy zespół,
- 1 zespół klasowy (10 dzieci) w sali gimnastycznej + 1 nauczyciel.

b) charakterystyczne parametry

1	Powierzchnia zabudowy	303,78 m ²
2	Powierzchnia użytkowa	365,25 m ²
3	Kubatura budynku	1200 m ³

Zestawienie pomieszczeń piwnicy		
Nr	Nazwa	Powierzchnia
-1/1	Komunikacja	4,49 m ²
-1/2	Żuźłownia	2,16 m ²

-1/3	Pomieszczenie obsługi kotłowni	12,06 m ²
-1/4	Kotłownia	15,31 m ²
-1/5	Skład opału	13,01 m ²
-1/6	Magazyn	33,88 m ²
-1/7	Magazyn	31,16 m ²
Suma ogólna:		112,07 m ²

Zestawienie pomieszczeń parteru		
Nr	Nazwa	Powierzchnia
0/1	Łącznik	6,15 m ²
0/2	Komunikacja	59,85 m ²
0/3	Sala lekcyjna	27,14 m ²
0/4	WC niepełnosprawnych	5,38 m ²
0/5	Pomieszczenie porządkowe	2,52 m ²
0/6	Umywalnia	8,42 m ²
0/7	Szatnia WF	8,40 m ²
0/8	Magazyn sprzętu WF	4,00 m ²
0/9	Sala gimnastyczna	48,40 m ²
0/10	Sala lekcyjna	30,98 m ²
0/11	Sala lekcyjna	24,89 m ²
0/12	Szatnia szkolna	27,07 m ²
Suma ogólna:		253,18 m ²

c) wytyczne materiałowe

Budynek posadowiony na ławach żelbetowych.

Ściany fundamentowe żelbetowe lub murowane z bloczków betonowych, izolowane przeciwwilgociowo i ocieplone od strony zewnętrznej.

Ściany nośne z pustaków ceramicznych kratowych grubości 25cm. Ściany zewnętrzne ocieplone styropianem 15cm.

Ściany piwnicy tynkowane z zewnątrz tynkiem mozaikowym o podwyższonej odporności na zabrudzenia. Ściany parteru z zewnątrz tynkowane tynkiem mineralnym, w częściach zaznaczonych na rysunkach elewacji tynkowane tynkiem imitującym drewno w kolorze ciemnym (zbliżonym do koloru elewacji istniejącej szkoły).

Ściany działowe grubości 6 i 12cm.

Stropy żelbetowe.

Schody żelbetowe.

Więźba dachowa drewniana płatwiowo-kleszczowa.

Pokrycie dachu z blachodachówki.

Wykończenie posadzek w pomieszczeniach dydaktycznych, korytarzy i szatni wykładziną obiektową np. Tarkett. Na sali gimnastycznej wykładzina

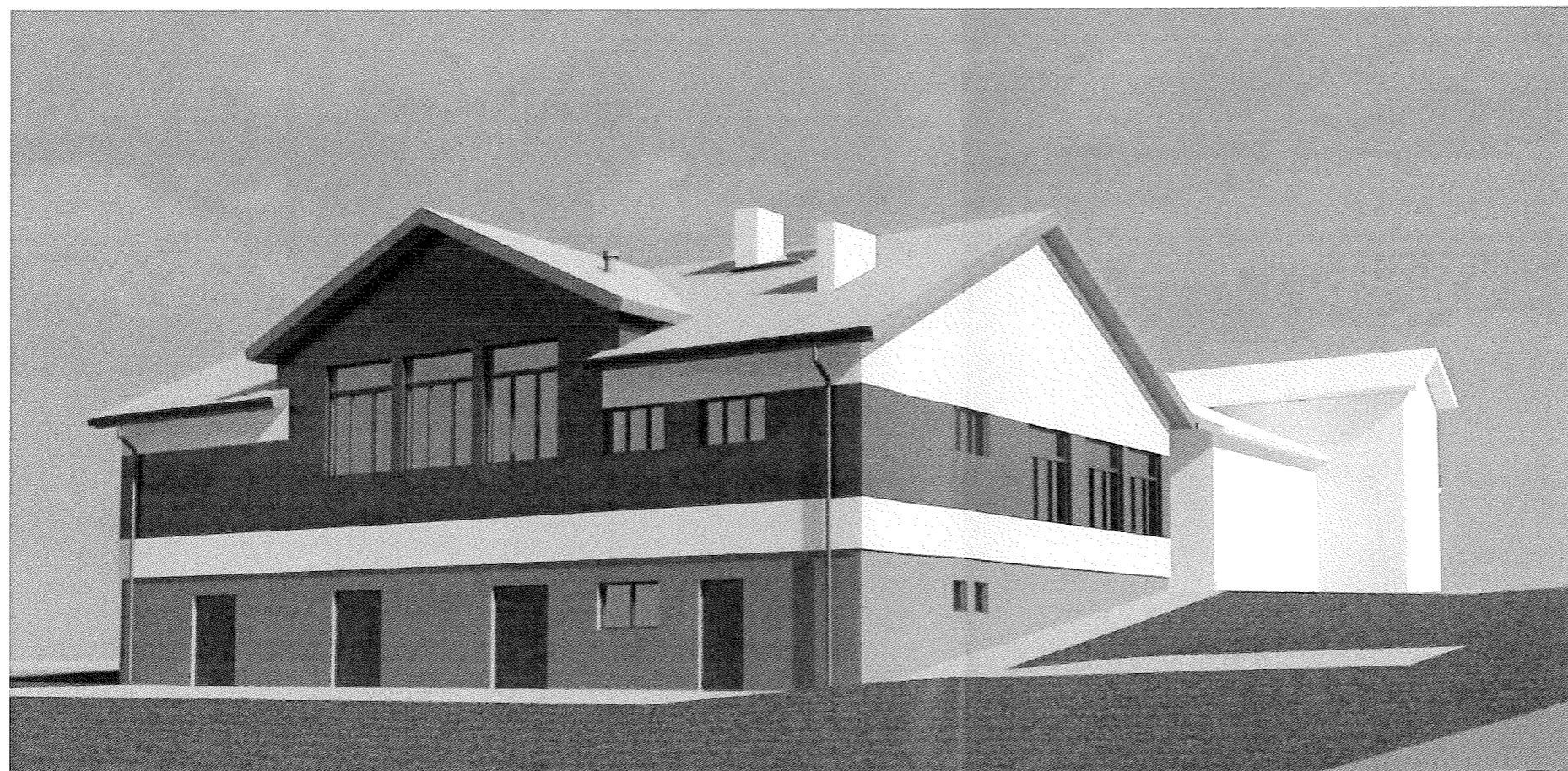
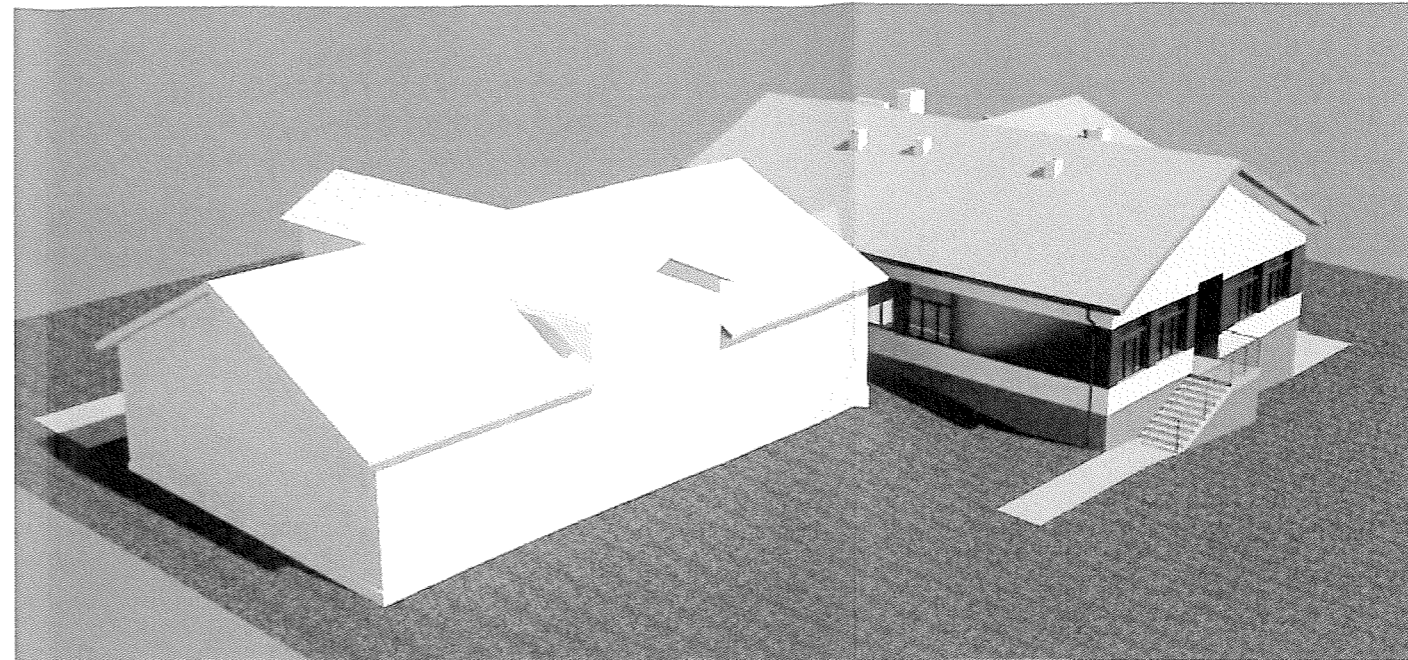
Tarkett typu sportowego (lub równoważna) z odpowiednimi warstwami podkładowymi przewidzianymi przez producenta wg jego systemu.

d) **instalacje wewnętrzne**

- ogrzewanie szkoły, CO w oparciu o istniejącą kotłownię na paliwo stałe – obecnie znajdującą się w istniejącym budynku gospodarczym, która zostanie przeniesiona do projektowanego budynku po jego realizacji,
- CWU analogicznie jak ogrzewanie,
- instalacja wodociągowa z cyrkulacją,
- instalacja kanalizacyjna grawitacyjna,
- wentylacja mechaniczna nawiewno-wywiewna z odzyskiem ciepła w sali gimnastycznej,
- wentylacja grawitacyjna w pozostałej części budynku,
- instalacja elektryczna.

Opracował:

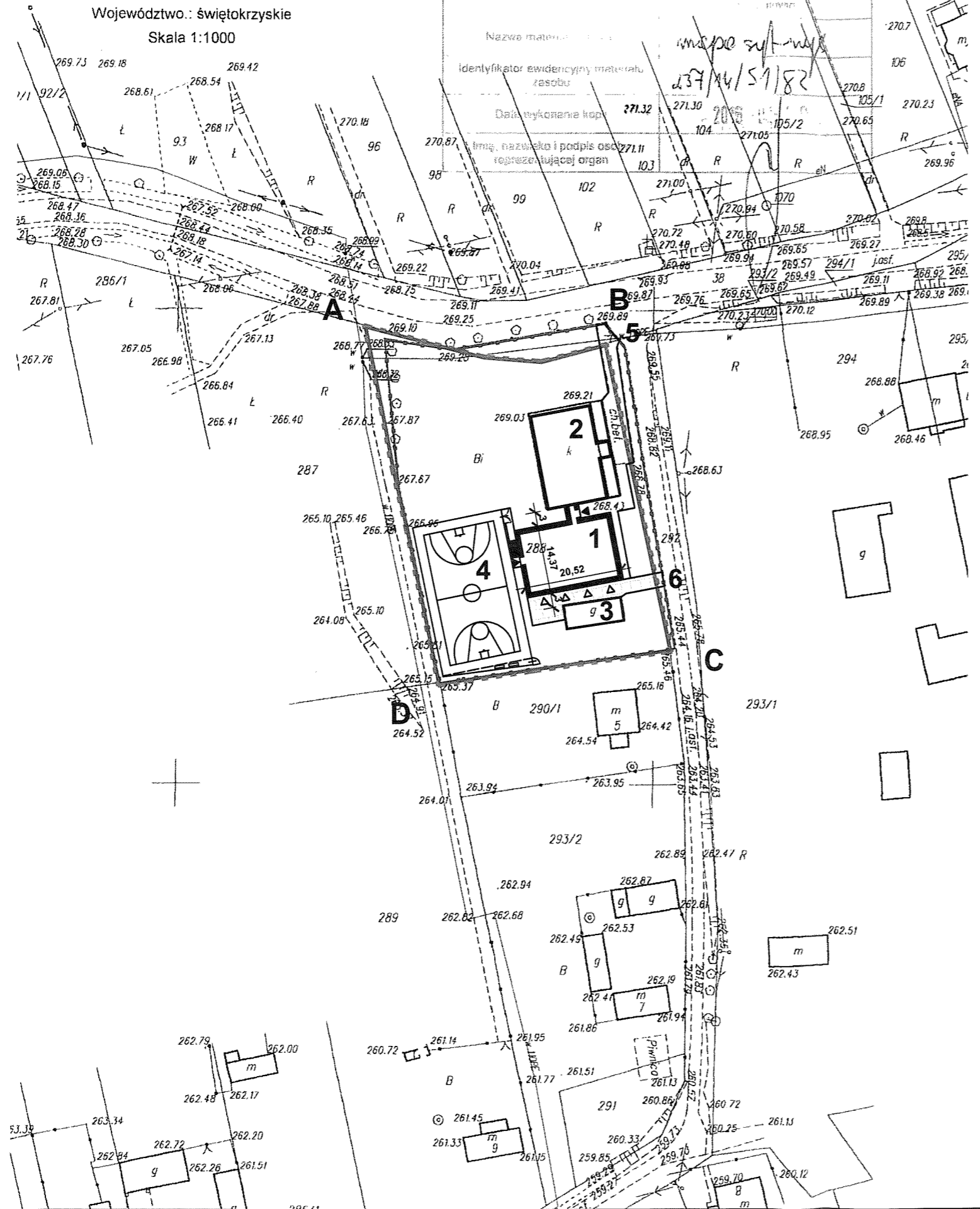
mgr inż. arch. Marek Góra



nazwa i adres			
KONCEPCJA PROJEKTOWA: ROZBUDOWA BUDYNKU SZKOLNEGO W JASTRZĘBSKIEJ WOLI - DOBUDOWA SAL DYDAKTYCZNYCH			
inwestor			
Gmina Iwaniska 27-570 Iwaniska, ul. Rynek 3			
jednostka projektowa		APRO	
25-116 KIELCE UL. SZWEDZKA 3 "B" TEL/FAX: 041 361 95 17 PRACOWNIA PROJEKTOWA			
	imię i nazwisko	specjalność, nr uprawnień	podpis
projektant	mgr inż. arch. Marek Góra	architektura 202/84	07.2017
opracował	mgr inż. arch. Iwo Nowosielski		07.2017
opracował	mgr inż. arch. Michał Ciosek		07.2017
branża	ARCHITEKTURA KONCEPCJA		nr zlec.
tytuł rysunku	WIDOKI		nr rys. skala A-1

Kopia mapy ewidencyjnej
 Obręb: Wola Jastrzębska
 Gmina: Iwaniska
 Powiat: opatowski
 Województwo.: świętokrzyskie
 Skala 1:1000

Poswiadcza się zgodność niniejszej kopii z treścią materiału państwowego zasobu geodezyjnego i kartograficznego
 Starosta Opatowski
 imię, nazwisko i podpis osoby reprezentującej organ



1. Projektowany budynek
2. Istniejący budynek szkoły
3. Istniejący budynek gospodarczy
4. Projektowane boisko szkolne wg odrębnego opracowania
5. Istniejący zjazd na działkę
6. Projektowany wjazd na działkę

BILANS TERENU

Projektowana powierzchnia zabudowy	- 303,78m ² (10,16% pow. działki)
Istniejąca powierzchnia zabudowy	- 326,00m ² (10,90% pow. działki)
Projektowane powierzchnie utwardzone	- 203,07m ²
Istniejące powierzchnie utwardzone	- 116,00m ²
Projektowane boisko (wg odrębnego oprac.)	- 620,00m ²
Powierzchnia biologicznie czynna	- 1422,15m ² (47,55% pow. działki)
Całkowita powierzchnia działki	- 2991,00m²

LEGENDA

- A, B, C, D zakres opracowania
- granica działki
- ▭ projektowany budynek
- ▭ istniejące budynki \
- ▭ projektowane drogi i place
- ▭ projektowane ciągi piesze
- ▭ teren biologicznie czynny
- ▲ wejścia do budynku
- △ wejścia do pomieszczeń technicznych w piwnicy
- istniejące ogrodzenie szkoły

KONCEPCJA PROJEKTOWA: ROZBUDOWA BUDYNKU SZKOLNEGO W JASTRZĘBSKIEJ WOLI - DOBUDOWA SAL DYDAKTYCZNYCH

Gmina Iwaniska
 27-570 Iwaniska, ul. Rynek 3

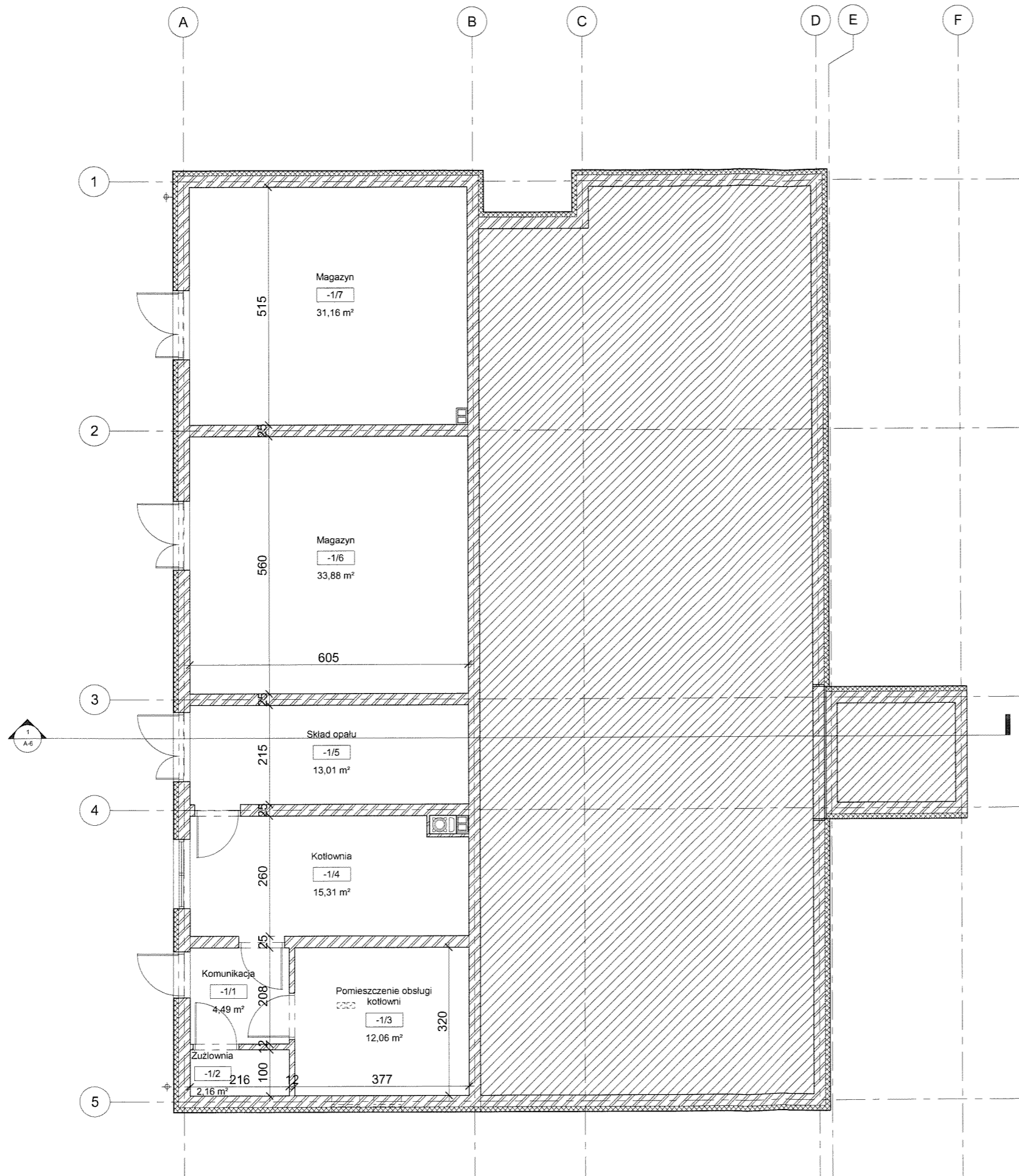
25-116 KIELCE
 UL. SZWEDZKA 3 "B"
 TEL/FAX: 041 361 95 17
PRACOWNIA PROJEKTOWA

	imię i nazwisko	specjalność, nr uprawnień	podpis
projektant	mgr inż. arch. Marek Góra	architektura 202/84	07.2017
opracował	mgr inż. arch. Iwo Nowosielski		07.2017
opracował	mgr inż. arch. Michał Ciosek		07.2017

ARCHITEKTURA KONCEPCJA

KONCEPCJA ZAGOSPODAROWANIA TERENU

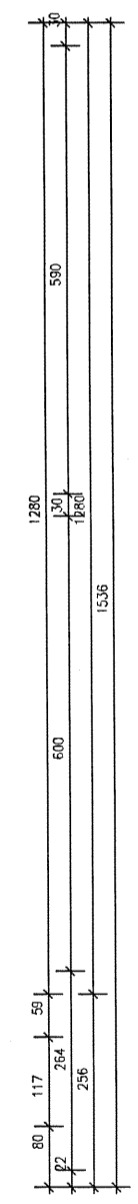
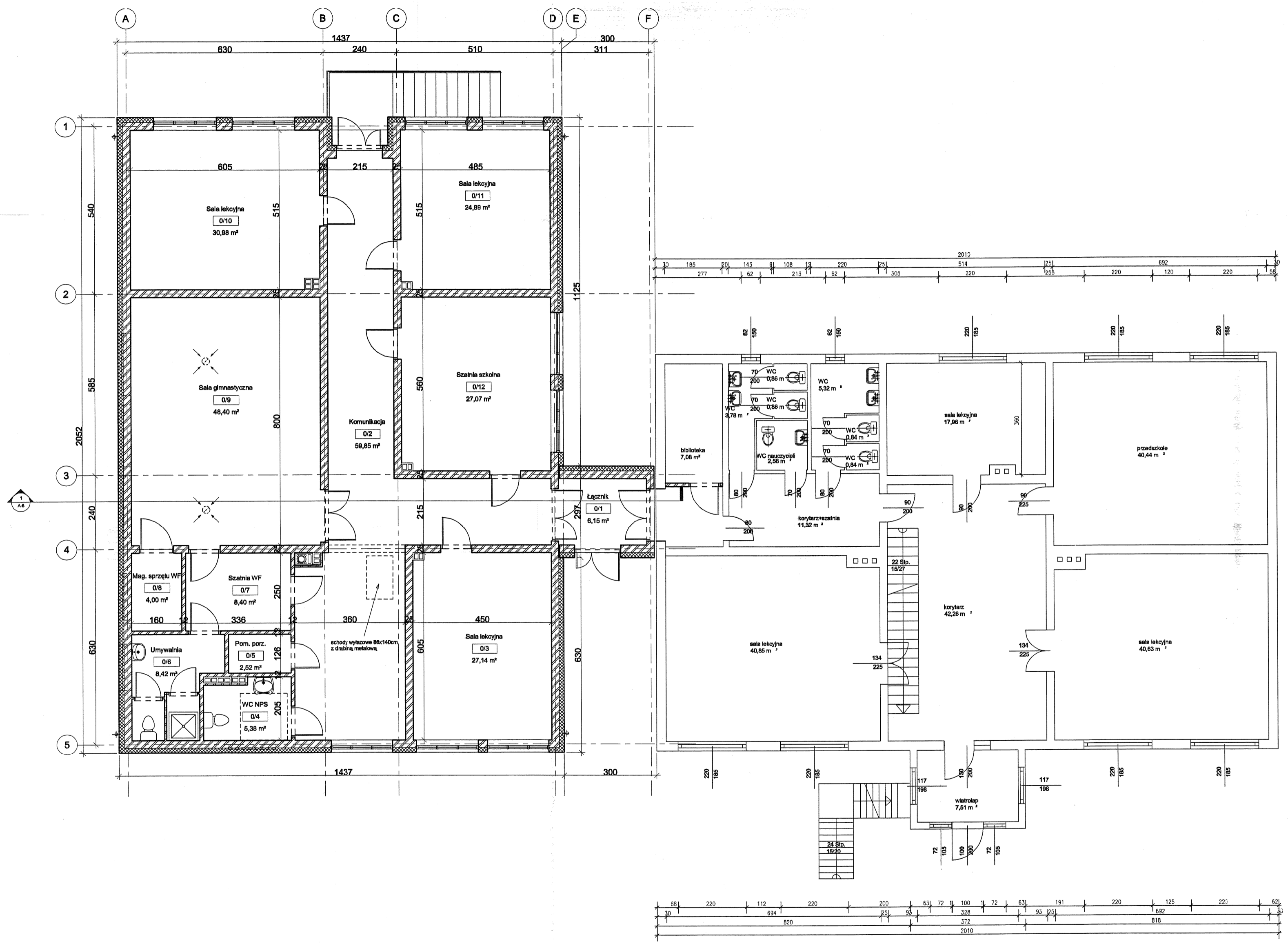
skala 1:1000
 nr rys. A-2



Zestawienie pomieszczeń piwnicy		
Nr pom.	Nazwa	Powierzchnia
-1/1	Komunikacja	4,49 m ²
-1/2	Żuzłownia	2,16 m ²
-1/3	Pomieszczenie obsługi kotłowni	12,06 m ²
-1/4	Kotłownia	15,31 m ²
-1/5	Skład opału	13,01 m ²
-1/6	Magazyn	33,88 m ²
-1/7	Magazyn	31,16 m ²
Suma ogólna:: 7		112,07 m ²

nazwa i adres KONCEPCJA PROJEKTOWA: ROZBUDOWA BUDYNKU SZKOLNEGO W JASTRZĘBSKIEJ WOLI - DOBUDOWA SAL DYDAKTYCZNYCH			
inwestor Gmina Iwaniska 27-570 Iwaniska, ul. Rynek 3			
jednostka projektowa 25-116 KIELCE UL. SZWEDZKA 3 "B" TEL/FAX: 041 361 95 17 PRACOWNIA PROJEKTOWA		APRO	
	imię i nazwisko	specjalność, nr uprawnień	podpis
projektant	mgr inż. arch. Marek Góra	architektura 202/84	07.2017
opracował	mgr inż. arch. Iwo Nowosielski		07.2017
opracował	mgr inż. arch. Michał Ciosek		07.2017
branża	ARCHITEKTURA KONCEPCJA		nr zlec.
tytuł rysunku	RZUT PIWNICY		nr rys. A-3
		skala	1:100

Zestawienie pomieszczeń parteru		
Nr pom.	Nazwa	Powierzchnia
0/1	Łącznik	6,15 m ²
0/2	Komunikacja	59,85 m ²
0/3	Sala lekcyjna	27,14 m ²
0/4	WC NPS	5,38 m ²
0/5	Pom. porz.	2,52 m ²
0/6	Umywalnia	8,42 m ²
0/7	Szatnia WF	8,40 m ²
0/8	Mag. sprzętu WF	4,00 m ²
0/9	Sala gimnastyczna	48,40 m ²
0/10	Sala lekcyjna	30,98 m ²
0/11	Sala lekcyjna	24,89 m ²
0/12	Szatnia szkolna	27,07 m ²
Suma ogólna:: 12		253,18 m ²

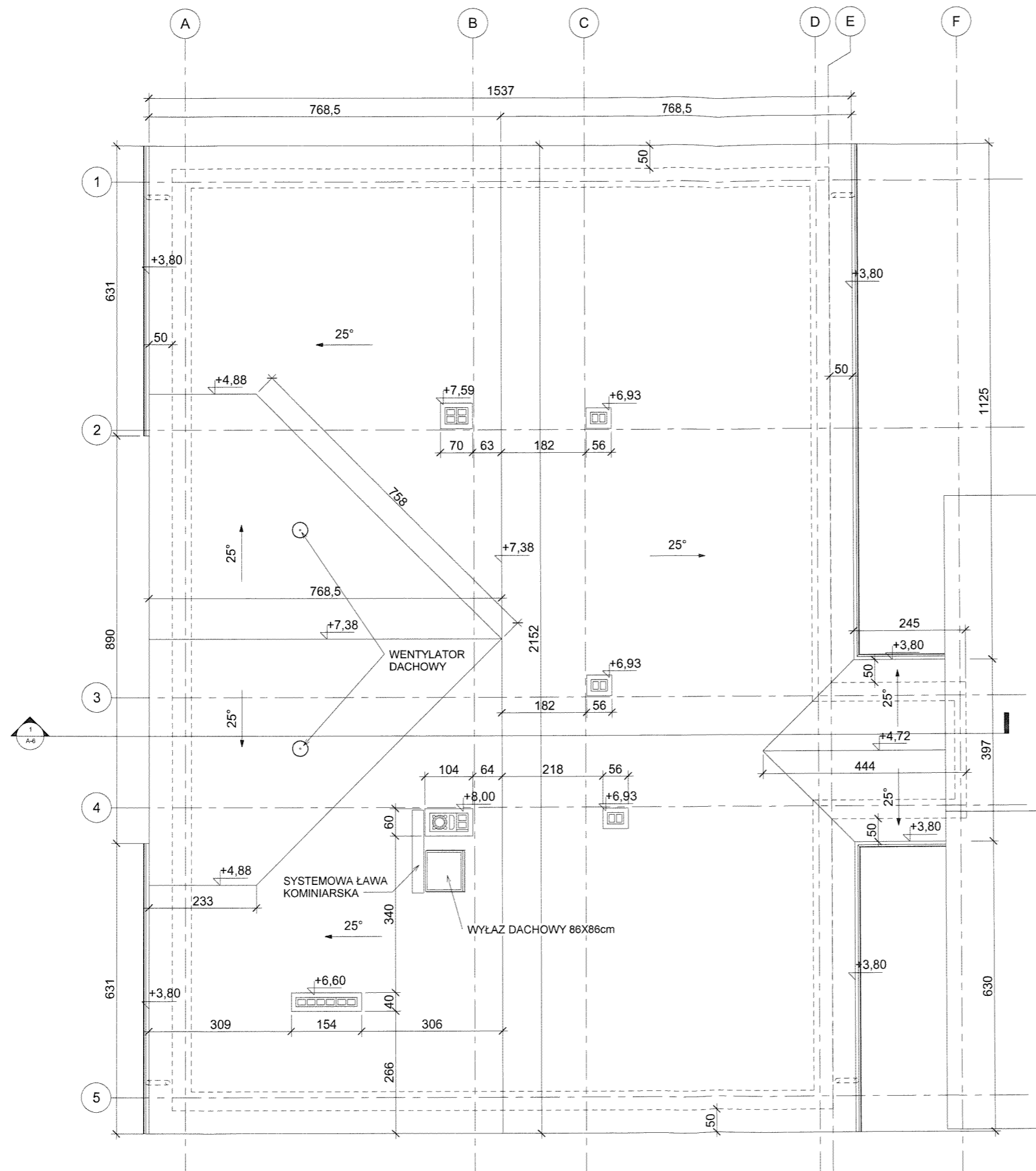


KONCEPCJA PROJEKTOWA:
ROZBUDOWA BUDYNKU SZKOLNEGO W
JASTRZĘBSKIEJ WOLI - DOBUDOWA SAL
DYDAKTYCZNYCH
 Gmina Iwaniska 27-570 Iwaniska,
 ul. Rynek 3

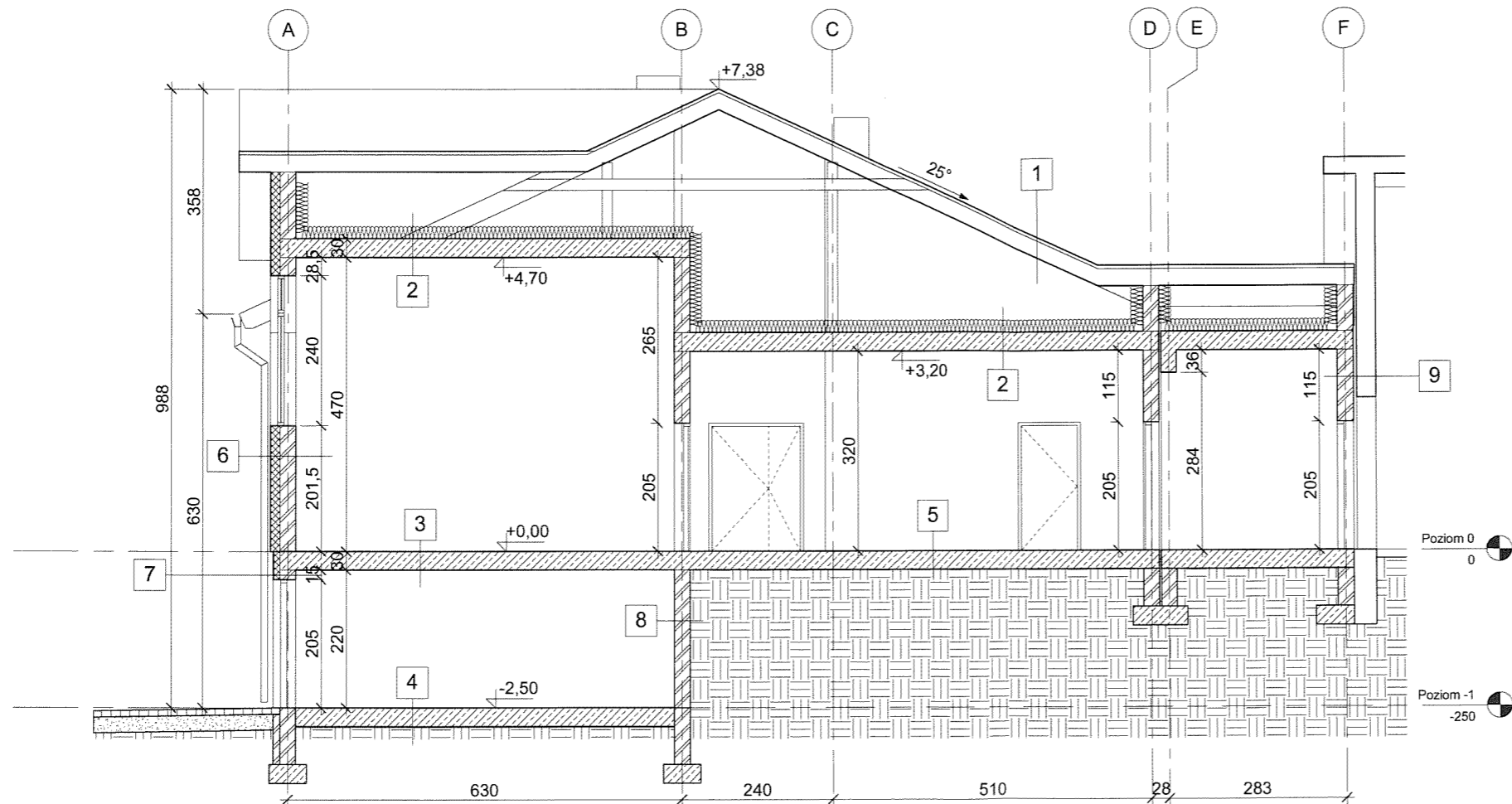
25-116 KIELCE UL. SZWEDZKA 3 TEL/FAX: 041 361 05 17
APRO
 PRACOWNIA PROJEKTOWA

projektant	imię i nazwisko	specjalność, nr uprawnień	podpis
mgr inż. arch. Marek Góra	mgr inż. arch. Iwo Nowosielski	architektura 202/64	07.2017
mgr inż. arch. Michał Ciosek			07.2017

ARCHITEKTURA KONCEPCJA
 RZUT PARTERU
 1:100
 A-4



nazwa i adres			
KONCEPCJA PROJEKTOWA: ROZBUDOWA BUDYNKU SZKOLNEGO W JASTRZĘBSKIEJ WOLI - DOBUDOWA SAL DYDAKTYCZNYCH			
inwestor			
Gmina Iwaniska 27-570 Iwaniska, ul. Rynek 3			
jednostka projektowa		25-116 KIELCE UL. SZWEDZKA 3 "B" TEL/FAX: 041 361 95 17	
		APRO PRACOWNIA PROJEKTOWA	
	imię i nazwisko	specjalność, nr uprawnień	podpis
projektant	mgr inż. arch. Marek Góra	architektura 202/84	07.2017
opracował	mgr inż. arch. Iwo Nowosielski		07.2017
opracował	mgr inż. arch. Michał Ciosek		07.2017
branża	ARCHITEKTURA KONCEPCJA		nr zlec.
tytuł rysunku	RZUT DACHU		skala 1:100 nr rys. A-5



- 1** BLACHODACHÓWKA POWLEKANA
ŁATY 4X5cm
KONTRŁATY 4X5cm
WIATROIZOLACJA
KROKWIE
- 2** WEŁNA MINERALNA TWARDA 20cm
FOLIA PAROIZOLACYJNA
STROP ŻELBETOWY
- 3** WYKŁADZINA TARKETT SPORTOWA
WRAZ Z WARSTWAMI SYSTEMOWYMI
WYLEWKA CEMENTOWA ZBROJONA 5cm
FOLIA PE
STYROPIAN 3cm
FOLIA PE
STROP ŻELBETOWY
- 4** PŁYTKI GRES NA KLEJU
WYLEWKA CEMENTOWA ZBROJONA 5cm
STYROPIAN 10cm
IZOLACJA PRZECIWWILGOCIOWA
PŁYTA BETONOWA 10cm
PIASEK UBIJANY WRSTWAMI 25cm
- 5** WYKŁADZINA TARKETT
WYLEWKA CEMENTOWA ZBROJONA 5cm
STYROPIAN 15cm
IZOLACJA PRZECIWWILGOCIOWA
PŁYTA BETONOWA 10cm
PIASEK UBIJANY WRSTWAMI 25cm
- 6** TYNK ZEWNĘTRZNY NA SIATCE
STYROPIAN 15cm
PUSTAK CERAMICZNY KRATOWY 25cm
TYNK CEMENTOWO-WAPIENNY
- 7** TYNK ZEWNĘTRZNY NA SIATCE
STYROPIAN 10cm
PUSTAK CERAMICZNY KRATOWY 25cm
TYNK CEMENTOWO-WAPIENNY
- 8** TYNK CEMENTOWO-WAPIENNY
BŁOZKI BETONOWE 25cm
IZOLACJA PRZECIWWILGOCIOWA
- 9** TYNK CEMENTOWO-WAPIENNY
PUSTAK CERAMICZNY KRATOWY 25cm
DYLATACJA 5cm
ISTNIEJĄCA ŚCIANA SZKOŁY

KONCEPCJA PROJEKTOWA: ROZBUDOWA
BUDYNKU SZKOLNEGO W JASTRZĘBSKIEJ
WOLI - DOBUDOWA SAL DYDAKTYCZNYCH

inwestor
Gmina Iwaniska
27-570 Iwaniska, ul. Rynek 3

jednostka
projektowa
25-116 KIELCE
UL. SZWEDZKA 3 "B"
TEL/FAX: 041 361 95 17

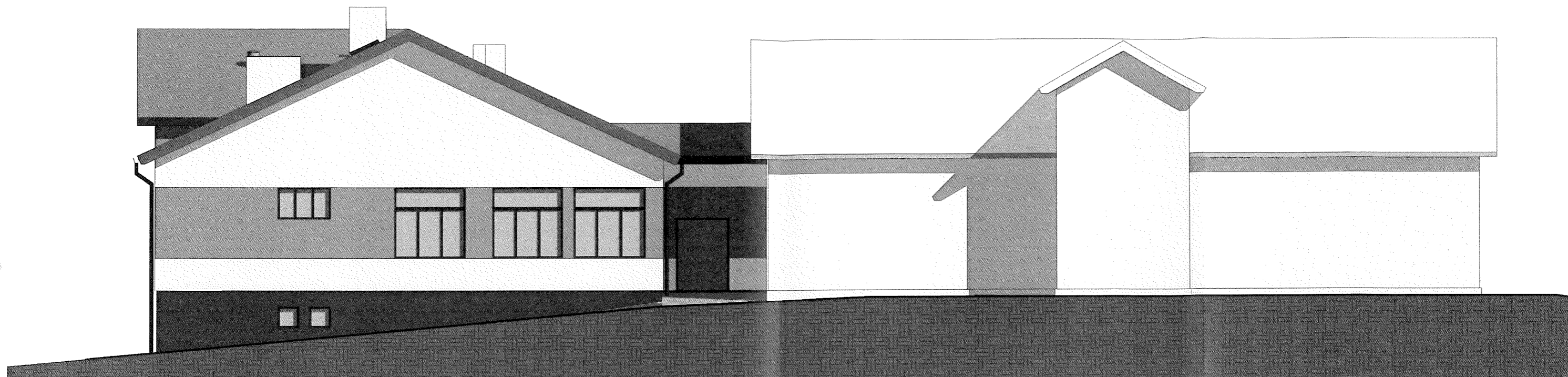
APRO
PRACOWNIA PROJEKTOWA

	imię i nazwisko	specjalność, nr uprawnień	podpis
projektant	mgr inż. arch. Marek Góra	architektura 202/84	07.2017
opracował	mgr inż. arch. Iwo Nowosielski		07.2017
opracował	mgr inż. arch. Michał Ciosek		07.2017

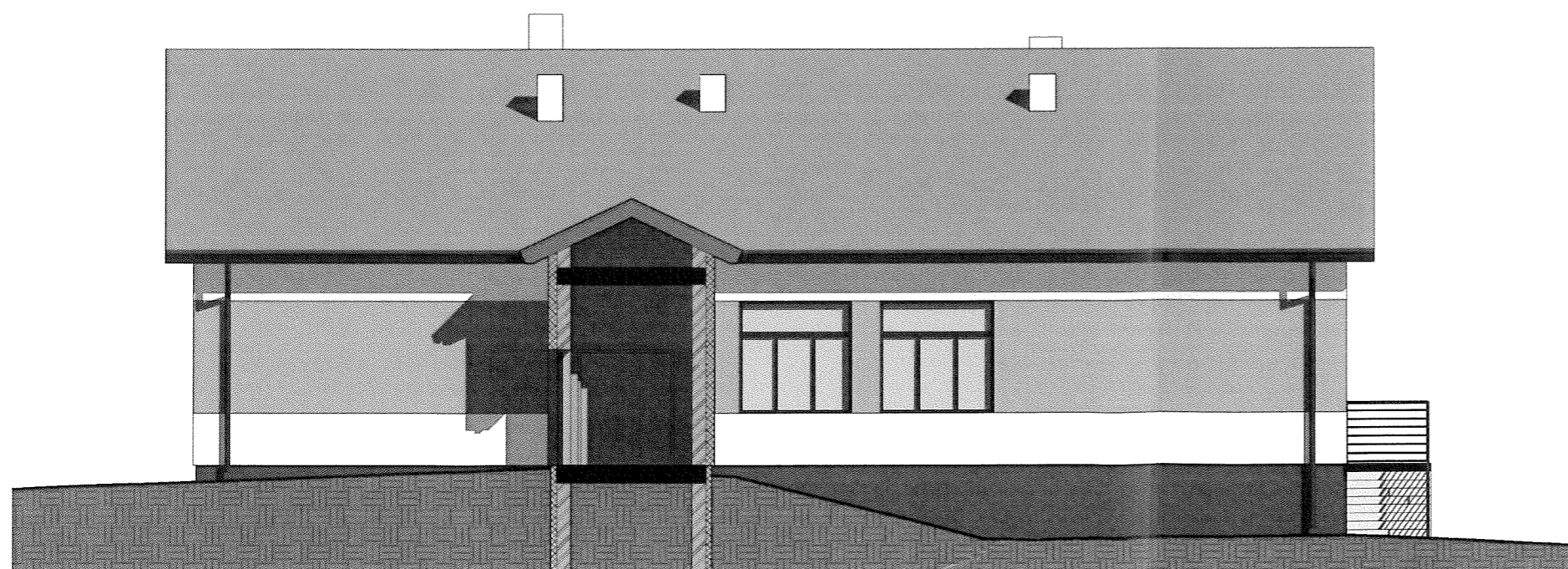
branża
ARCHITEKTURA KONCEPCJA

nr zlec.


tytuł rysunku
PRZEKRÓJ A-A
nr rys.
A-6
skala
1:100

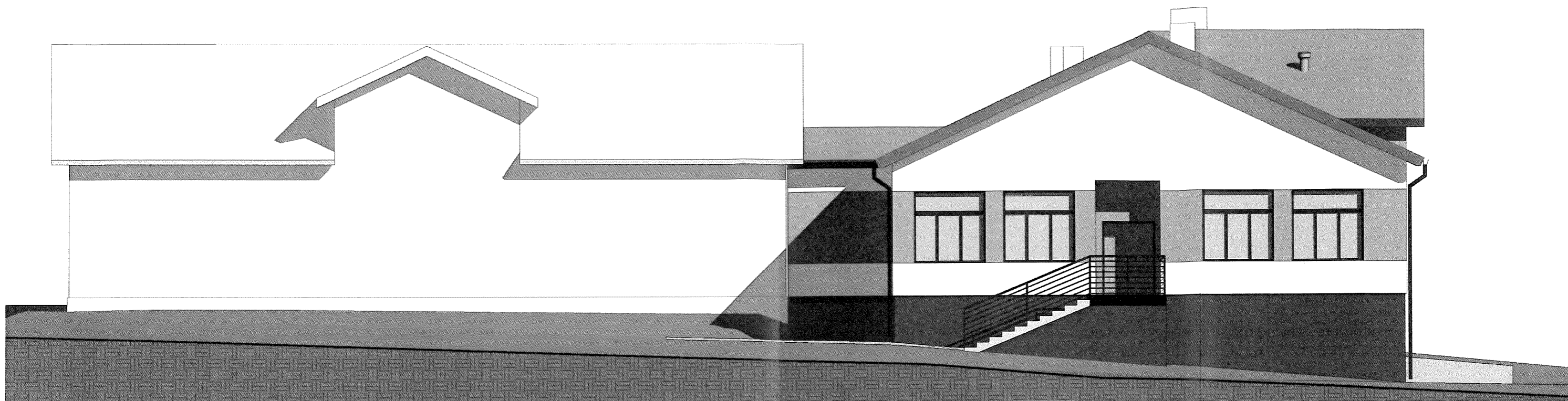


ELEWACJA WSCHODNIA

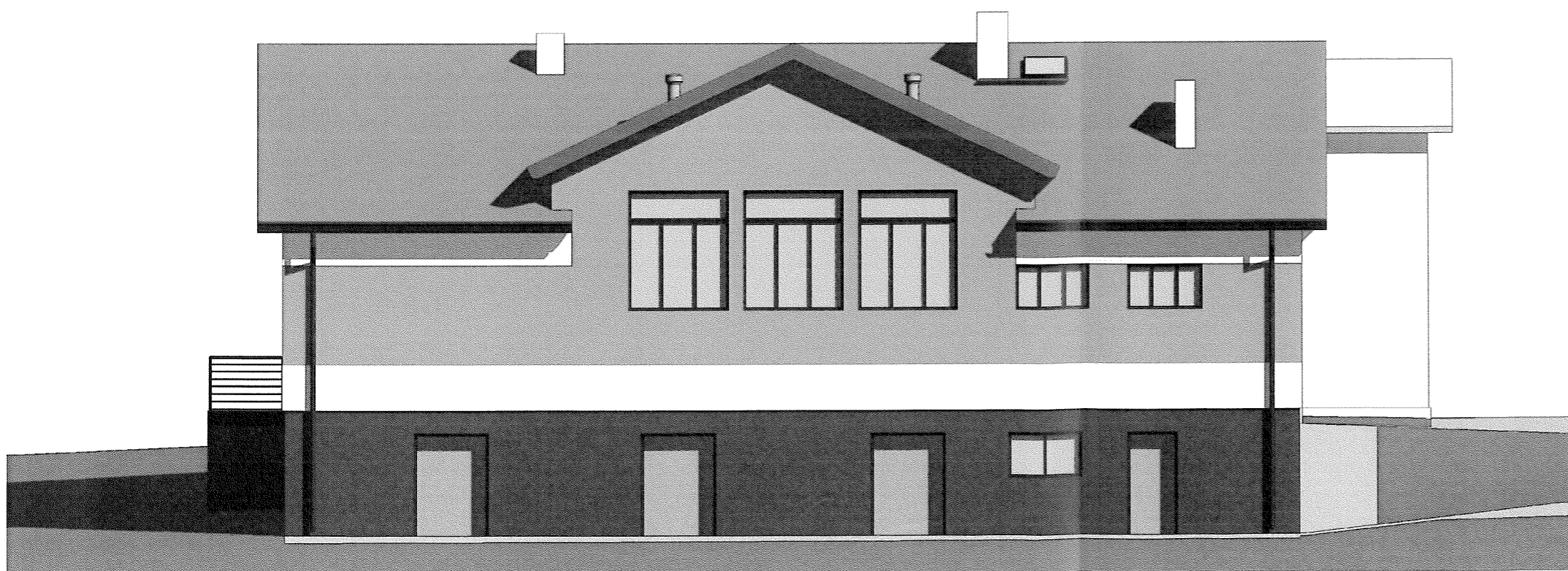


ELEWACJA PÓLNOCNA


nazwa i adres inwestora	KONCEPCJA PROJEKTOWA: ROZBUDOWA BUDYNKU SZKOLNEGO W JASTRZĘBSKIEJ WOLI - DOBUDOWA SAL DYDAKTYCZNYCH		
	Gmina Iwaniska 27-570 Iwaniska, ul. Rynek 3		
jednostka projektowa	25-116 KIELCE UL. SZWEDZIA 3 "B" TEL./FAX: 041 361 95 17		 PRACOWNIA PROJEKTOWA
	imię i nazwisko	specjalność, nr uprawnień	
projektant	mgr inż. arch. Marek Góra	architektura 202/84	07.2017
opracował	mgr inż. arch. Iwo Nowosielski		07.2017
opracował	mgr inż. arch. Michał Ciosek		07.2017
branża	ARCHITEKTURA KONCEPCJA		nr zlec.
tytuł rysunku	ELEWACJE: WSCHODNIA I PÓLNOCNA		skala 1:100 nr rys. A-7



ELEWACJA ZACHODNIA



ELEWACJA POŁUDNIOWA

nazwa i adres	KONCEPCJA PROJEKTOWA: ROZBUDOWA BUDYNKU SZKOLNEGO W JASTRZĘBSKIEJ WOLI - DOBUDOWA SAL DYDAKTYCZNYCH		
	Inwestor: Gmina Iwaniska 27-570 Iwaniska, ul. Rynek 3		
jednostka projektowa	25-116 KIELCE UL. SZWEDZKA 3 "B" TEL/FAX: 041 361 95 17		 PRACOWNIA PROJEKTOWA
	imię i nazwisko	specjalność, nr uprawnień	
projektant	mgr inż. arch. Marek Góra	architektura 202/84	07.2017
opracował	mgr inż. arch. Iwo Nowosielski		07.2017
opracował	mgr inż. arch. Michał Ciosek		07.2017
branża	ARCHITEKTURA KONCEPCJA	nr zlec.	
tytuł rysunku	ELEWACJE: ZACHODNIA I POŁUDNIOWA	skala	1:100
		nr rys.	A-8