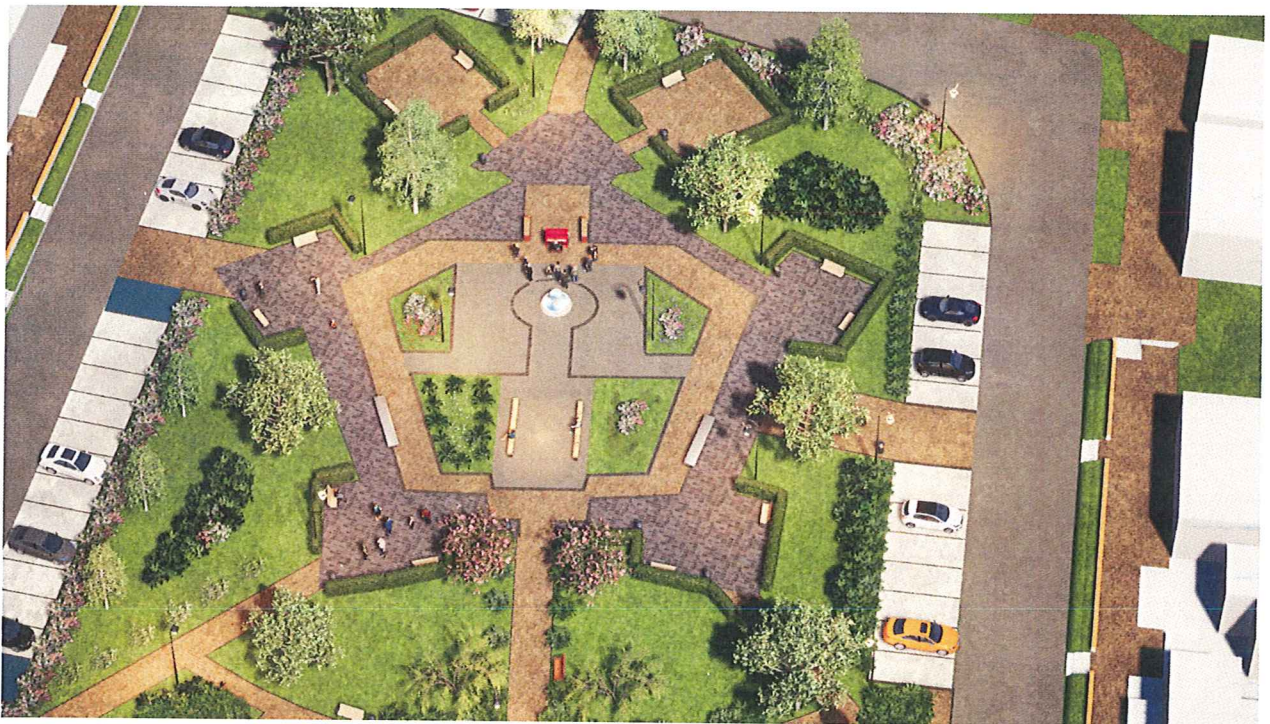


Opis

do koncepcji urbanistyczno-architektonicznej pn.

„Zagospodarowanie przestrzeni publicznej Rynku w Iwaniskach” w ramach projektu „Rewitalizacja Iwanisk obejmująca wielofunkcyjne zagospodarowanie przestrzeni publicznych i obiektów w celu poprawy jakości życia mieszkańców”



OPIS DO PROJEKTU ZAGOSPODAROWANIA DZIAŁKI

Lokalizacja: Iwaniska, Nr działki 165, 1731/2, 219/2, 220/2, 221,

Podstawa opracowania:

- *Prawo budowlane ustawa z dnia 7 lipca 1994 r z późniejszymi zmianami*
- *Mapa sytuacyjno-wysokościowa w skali 1:500*

1. Przedmiotem opracowania jest rewitalizacja Rynku w Iwaniskach

Teren opracowania nie jest objęty miejscowym planem zagospodarowania przestrzennego. Na budowę parkingów należy uzyskać decyzję o warunkach.

Iwaniska to gmina położona w województwie świętokrzyskim w powiecie opatowskim. Na terenie gminy znajduje się perełka architektury rezydencji obronnej wybudowana na początku XVII w. Obronny zamek został wzniesiony na planie pięcioboku włącznie z bastionowymi fortyfikacjami. Plan zamku został przygotowany w oparciu o kalendarz: 4 wieże (cztery pory roku), 12 sal (miesiące), 52 pokoje (liczba tygodni w roku) i 365 okien (odpowiadające poszczególnym dniom)

Szukając inspiracji dla projektu nowych alejek i podłogi Rynku w Iwaniskach stwierdziłem, że warto zaakcentować serce gminy słynące na cały świat z Krzyżtoporu rozwiązaniem analogicznym do rzutu zamku.

- Fortyfikacje bastionowe jako place relaksu z ławkami
- Pozostałości murów zaakcentowane w podłodze innym kolorem kostki granitowej dające wrażenie w skali mikro spaceru po zamku
- Dziedziniec zamku jako miejsce spotkań z centralnym miejscem fontanną i z murkami jako siedziska
- Wyjścia alejek z projektowanego placu pokrywają się w większości z istniejącymi wyjściami na pierzeje rynku
- Oś placu (skorygowana) podkreślająca przebieg wzdłuż drogi przy budynku Urzędu Gminy – łącznika do ulicy Kościelnej
- Cztery pory roku mają analogię w zieleni- w każdym kwartale znajdują się rośliny, krzewy i kwiaty włącznie z zimozielonymi. Maksymalnie ile to możliwe pozostawia się zdrowe drzewa z wyłączeniem wierzb, uszkodzonych i zagrażających

2. Istniejące zagospodarowanie działek

Przedmiotowe działki w granicach opracowania niezabudowane obiektami .

Działka nr 220/1 nie stanowiąca własności gminy i przedmiotu opracowania została ujęta w koncepcji jako docelowe zagospodarowanie odrębnym opracowaniem.

Teren opracowania urządzony z alejkami i placem z fontanną. Fontanna w stanie złym wymagająca remontu lub wymiany. Nawierzchnia alejek również wymagająca wymiany. Drzewostan dosyć gęsty i wysoki. Rynek posiada miejsca estetycznie urządzonej zieleni i miejsca wymagające ponownych aranżacji.

3. Zakres koncepcji urbanistyczno-architektonicznej

Koncepcja obejmuje:

- Wykonanie nowych alejek parkowych
- Wymiana nawierzchni alejek parkowych,
- Wymiana nawierzchni jezdni wraz z przebudową na miejsca postojowe na części jezdni,
- Wykonanie małej architektury tj. murki, schody,
- Remont fontanny,
- Wykonanie nowych miejsc parkingowych w ilości 42 w tym 3 dla osób niepełnosprawnych
- Urządzenie zieleni,
- Wykonanie dodatkowego oświetlenia parku z iluminacjami przestrzennymi 3D – okolicznościowe święta Bożego Narodzenia , Wielkanocy i inne,
- Wyposażenie- przy alejkach - ławek , koszy na śmieci.

4. Zestawienie powierzchni zagospodarowanej

- Powierzchnia objęta zagospodarowaniem	7100,00 m ²
- Powierzchnia dróg (dla ruchu ciężkiego)	1190,00 m ²
- Pod projektowane parkingi ażur/raster	542,00 m ²
- Pod alejki i place	3900,00 m ²
Przy utwardzeniu teren wykorytować na głębokość około 20 cm, zasypać żwirkiem , na podsypce cementowo-piaskowej.	
Rzędne terenu pozostają bez zmian	
- Pod zieleni	1468,00m ²
- Wielkość powierzchni biologicznie czynnej	20 %

Założeniem koncepcji oprócz wspomnianej wcześniej analogii do zamku Krzyżtopór jest urządzenie przestrzeni Rynku jako miejsca przyjaznego dla mieszkańców gminy i turystów.

1. Proponuje się wykonanie nawierzchni z kostki granitowej i płyt w odcieniach czerwieni – ze względu na utrzymanie kolorystyki wszystkich pozostałych chodników w gminie oraz kościoła pw. Św. Katarzyny blisko sąsiadującego z rynkiem z cegły palonej i otoczeniem w podobnych odcieniach . Dla akcentu i złamania kolorystyki obrzeża i

krawężniki proponuje się z granitu w odcieniach szarych i ciemno szarych. Szerokość głównych alejek 2,5m pozostałych 1,5m do 2,0m . Nie dopuszcza się wprowadzanie ruchu rowerowego na alejkach.

2. Wydziela się niezbędne miejsca postojowe z przestrzeni rynku ze względu na brak tych miejsc. Proponuje się posadzkę tych utwardzeń jako geokratę lub płytę ażurową optycznie dającą wrażenie zieleni.

3. Remont fontanny lub jej wymiana do uzgodnienia z inwestorem.

4. Uzupelnienie oświetlenia parkowego z urządzeniami do iluminacji okolicznościowych. Ozdoby montowane jako stałe lub sezonowe- do uzgodnienia.



Proponuje się również iluminację wybranych drzew i krzewów.

W celu iluminacji należy przewidzieć instalację zasilającą.

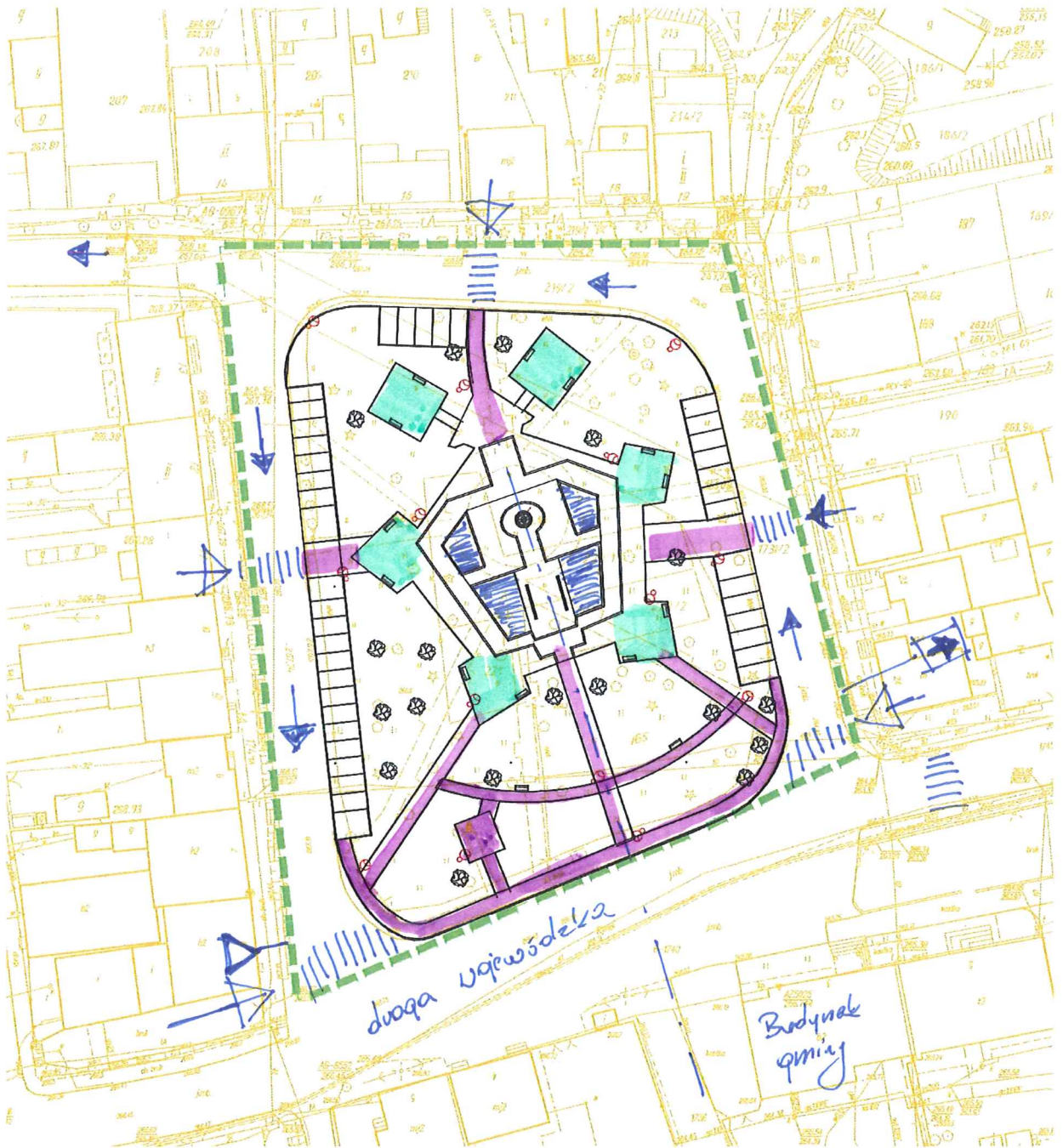
5. Ławki, murki i kosze zgodnie z częścią graficzną na planszy.

6. Monitoring jako kamery IP – 1 zdalnego sterowania , pozostałym stałe. Centrala sterująca z odtwarzaczem w budynku gminy.

7. Kosztorys wskaźnikowy

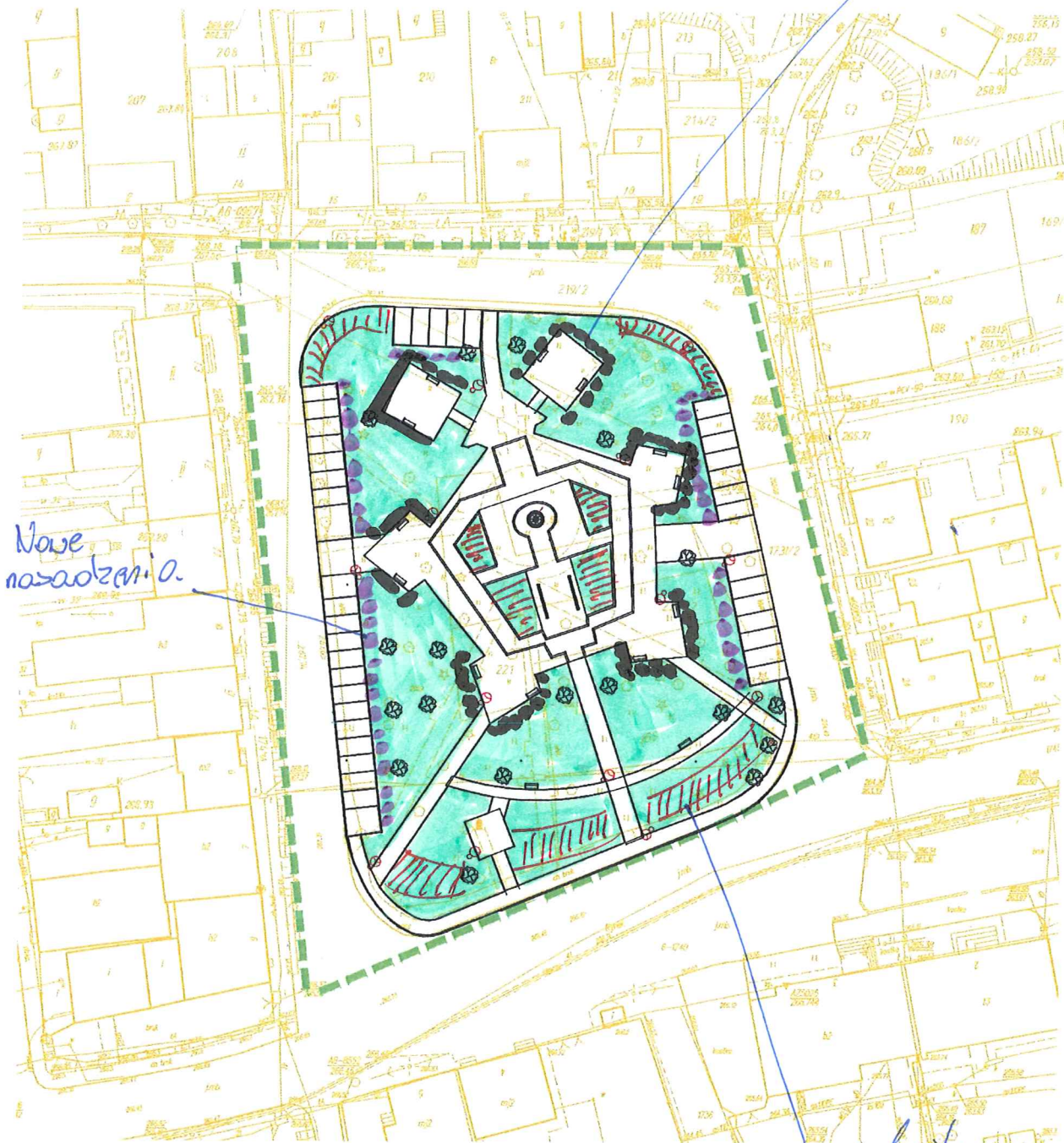
Szacunkowy koszt inwestycji 2 000 000,00 zł. Netto

SCHEMAT KOMUNIKACJI – UTRZYMUJE SIĘ ISTNIEJĄCY UKŁAD KOMUNIKACJI



SCHEMAT ZIELENI

złoty



Nowe nasadzenia

roboty
budowlane