

**Projekt**

z dnia 21 stycznia 2021 r.

Zatwierdzony przez .....

**UCHWAŁA NR .....  
RADY GMINY IWANISKA**

z dnia ..... 2021 r.

**w sprawie przyjęcia Gminnego Programu Opieki nad Zabytkami dla Gminy Iwaniska na lata 2021 - 2024**

Na podstawie art. 18 ust. 2 pkt 6a ustawy z dnia 8 marca 1990 r. o samorządzie gminnym (t.j. Dz. U. z 2020 r. poz. 713 z późn. zm.) oraz art. 87 ust. 3 i 4 ustawy z dnia 23 lipca 2003 r. o ochronie zabytków i opiece nad zabytkami (t.j. Dz. U. z 2020 r. poz. 282 z późn. zm.) uchwała się co następuje:

§ 1. Przyjmuje się Gminny Program Opieki nad Zabytkami dla Gminy Iwaniska na lata 2021 - 2024 zaopiniowany pozytywnie przez Świętokrzyskiego Wojewódzkiego Konserwatora Zabytków w Kielcach Delegatura w Sandomierzu, stanowiący załącznik do niniejszej uchwały.

§ 2. Wykonanie uchwały powierza się Wójtowi Gminy.

§ 3. Uchwała podlega ogłoszeniu w Dzienniku Urzędowym Województwa Świętokrzyskiego i wchodzi w życie po upływie 14 dni od dnia ogłoszenia w Dzienniku Urzędowym Województwa Świętokrzyskiego.

Wójt Gminy

**Marek Staniek**

## Uzasadnienie

Zgodnie z art. 87 ustawy z dnia 23 lipca 2003r. o ochronie zabytków i opiece nad zabytkami (t.j. Dz. U. z 2020 r. poz. 282 z późn. zm.) ustawa nakłada na gminę obowiązek sporządzenia programu opieki nad zabytkami. Zgodnie z obowiązującymi przepisami gminny program opieki nad zabytkami opracowuje się na okres 4 lat. Program ma na celu w szczególności:

- włączenie problemów ochrony zabytków do systemu zadań strategicznych, wynikających z koncepcji przestrzennego zagospodarowania kraju,
- uwzględnienie uwarunkowań ochrony zabytków, w tym krajobrazu kulturowego i dziedzictwa archeologicznego, łącznie z uwarunkowaniami przyrody i równowagi ekologicznej,
- zahamowanie procesów degradacji zabytków i doprowadzenie do poprawy stanu ich zachowania,
- wyeksponowanie poszczególnych zabytków oraz walorów krajobrazu kulturowego,
- podejmowanie działań zwiększających atrakcyjność zabytków dla potrzeb społecznych, turystycznych i edukacyjnych oraz wspieranie inicjatyw sprzyjających wzrostowi środków finansowych na opiekę nad zabytkami,
- określenie warunków współpracy z właścicielami zabytków, eliminujących sytuacje konfliktowe związane z wykorzystaniem tych zabytków,
- podejmowanie przedsięwzięć umożliwiających tworzenie miejsc pracy związanych z opieką nad zabytkami.

Przyjęcie programu opieki nad zabytkami umożliwi samorządowi gminy wykonywanie zadań własnych w zakresie ochrony zabytków i opieki nad zabytkami. W związku z powyższym uznaje się za zasadne przyjęcie przedmiotowej uchwały.



**Program Opieki Nad Zabytkami Gminy  
Iwaniska na lata  
2021 – 2024**

**Program Opieki Nad Zabytkami  
Gminy Iwaniska na lata 2021 – 2024**

Opracował: Tomasz Giecwicz

**Iwaniska 2020**

1. Wstęp .....	4
2. Podstawa prawna opracowania gminnego programu opieki nad zabytkami. ....	5
3.1.1. Krajowy Program opieki nad Zabytkami. ....	7
3.1.2. Narodowa Strategia Rozwoju Kultury na lata 2004 – 2013. ....	9
4.1. Relacje Gminnego Programu Opieki Nad Zabytkami z dokumentami wykonanymi na poziomie województwa i powiatu. ....	10
4.1.1. Uwarunkowania wynikające z Programu Opieki nad Zabytkami w województwie świętokrzyskim na lata 2013-2016 .....	10
4.1.2. Założenia wynikające ze Strategii Rozwoju Województwa Świętokrzyskiego do roku 2020. ....	11
4.1.3. Gminny Program Opieki nad Zabytkami a Plan Zagospodarowania Przestrzennego Województwa Świętokrzyskiego. ....	11
4.1.4. Strategia rozwoju turystyki w województwie świętokrzyskim na lata 2014-2020. ....	12
5. Uwarunkowania wewnętrzne ochrony dziedzictwa kulturowego. ....	27
5.1 Relacje gminnego programu opieki nad zabytkami z dokumentami wykonanymi na poziomie powiatu. ....	27
5.1.1 Strategia rozwoju Powiatu Opatowskiego. ....	27
6. Relacje gminnego programu opieki nad zabytkami z dokumentami wykonanymi na poziomie gminy. ....	30
6.1.1 Strategia Rozwoju Gminy Iwaniska na lata 2017 - 2025 .....	30
6.1.2 Studium Uwarunkowań i Kierunków Zagospodarowania Przestrzennego Gminy Iwaniska. ....	32
7. Charakterystyka zasobów oraz analiza dziedzictwa i krajobrazu kulturowego gminy. ....	33
7.1. Zarys historii obszarów gminy. ....	33
7.2.1. Materialne elementy krajobrazu kulturowego. ....	49
7.2.2. Zabytki wpisane do rejestru zabytków. ....	53
7.2.3. Zabytki w gminnej ewidencji zabytków. ....	53
7.2.4. Zabytki archeologiczne. ....	55
7.2.5. Zabytki o najwyższym znaczeniu dla gminy. ....	70
8. Ocena stanu dziedzictwa kulturowego gminy. Analiza szans i zagrożeń. ....	71
9. Priorytety i kierunki działań. ....	73
10. Instrumenty wdrażania gminnego programu opieki nad zabytkami dla gminy Iwaniska. ....	76
11. Ocena wyników Gminnego Programu Opieki nad Zabytkami w Gminie Iwaniska .....	78
12. Przykładowe źródła finansowania programu opieki nad zabytkami. ....	78
13. Bibliografia .....	84

## 1. Wstęp.

Dziedzictwo kulturowe, łączące w sobie dorobek minionych pokoleń i naszą współczesną działalność, nierozzerwalnie związaną z otoczeniem, w którym żyjemy, określa naszą tożsamość i stanowi świadectwo naszego istnienia dla przyszłych pokoleń. Dlatego tak ważna jest dbałość o materialne ślady przeszłości, czyli zabytki nieruchome, ruchome, archeologiczne, oraz różnego rodzaju wartości niematerialne, składowe krajobrazu kulturowego. Zgodnie z art. 87. ustawy z dnia 23 lipca 2003 r. o ochronie zabytków i opiece nad zabytkami (Dz. U. Nr 162, poz. 1568, z późn. zmianami), mówi iż ochrona zabytków należy do samorządu terytorialnego. Artykuł 4. tej ustawy określa działania, które winny podejmować organy administracji publicznej w celu ochrony zabytków. Działania te mają na celu:

- zapewnienie warunków prawnych, organizacyjnych i finansowych umożliwiających trwałe zachowanie zabytków oraz ich zagospodarowanie i utrzymanie;
- zapobieganie zagrożeniom mogącym spowodować uszczerbek dla wartości zabytków;
- udaremnianie niszczenia i niewłaściwego korzystania z zabytków;
- przeciwdziałanie kradzieży, zaginięciu lub nielegalnemu wywozowi zabytków za granicę;
- kontrolę stanu zachowania i przeznaczenia zabytków;
- uwzględnianie zadań ochronnych w planowaniu i zagospodarowaniu przestrzennym oraz przy kształtowaniu środowiska.

Program Opieki nad Zabytkami oparty na podstawach prawnych, uwzględnia strategiczne cele polityki państwa w zakresie ochrony zabytków i opieki nad zabytkami, współgra z dokumentami wystawionymi na poziomie kraju, województwa i powiatu oraz uwzględnia wewnętrzne, gminne uwarunkowania ochrony zabytków. Program zawiera również analizę

krajobrazu kulturowego gminy, charakterystykę substancji zabytkowej oraz proponuje kierunki działań w celu ochrony i promocji zabytków z uwzględnieniem źródeł ich finansowania. Gminna ewidencja zabytków, nie jest zamkniętym zbiorem, wręcz przeciwnie wymaga systematycznej aktualizacji.

## **2. Podstawa prawna opracowania gminnego programu opieki nad zabytkami.**

### **Uwarunkowania prawne ochrony i opieki nad zabytkami w Polsce**

Ochronę dziedzictwa kulturowego oraz opiekę nad zabytkami w Polsce regulują:

1. **Konstytucja Rzeczypospolitej Polskiej**, która nakłada na państwo i obywateli obowiązek

ochrony zabytków. Zostało to zawarte w:

- art. 5 Konstytucji RP, określającym dziedzictwo narodowe jako wartość strzeżoną przez

państwo polskie;

- art. 6 ust. 1 Konstytucji RP mówiącym, iż: Rzeczpospolita Polska stwarza warunki upowszechniania i równego dostępu do dóbr kultury, będącej źródłem tożsamości narodu polskiego, jego trwania i rozwoju;

- art. 86 Konstytucji RP stanowiącym, że: każdy jest obowiązany do dbałości o stan środowiska i ponosi odpowiedzialność za spowodowane przez siebie jego pogorszenie.

2. **Ustawa z dnia 23 lipca 2003 r. o ochronie zabytków i opiece nad zabytkami** (tekst jednolity Dz.U. 2020 poz. 282 z póź. zm.), która określa przedmiot, zakres i formy ochrony zabytków oraz opieki nad nimi, zasady tworzenia krajowego programu ochrony zabytków i opieki nad zabytkami oraz finansowania prac konserwatorskich, restauratorskich i robót budowlanych przy zabytkach, a także organizację organów ochrony zabytków.

Mówi ona, że bezpośrednia opieka nad zabytkiem sprawowana jest przez jego właściciela lub posiadacza (art. 5) w oparciu o działania administracji publicznej (art. 4), która zapewnia warunki;

- prawne, organizacyjne i finansowe umożliwiające trwałe zachowanie zabytków oraz ich zagospodarowanie i utrzymanie;

- zapobiegania zagrożeniom mogącym spowodować uszczerbek dla wartości zabytków;

- udaremniania niszczenia i niewłaściwego korzystania z zabytków;
- przeciwdziałania kradzieży, zaginięciu lub nielegalnemu wywozowi zabytków za granicę;
- kontroli stanu zachowania i przeznaczenia zabytków;
- uwzględniania zadań ochronnych w planowaniu i zagospodarowaniu przestrzennym oraz przy kształtowaniu środowiska.

Administracja publiczna prowadzi także ewidencję zabytków w formie zbioru kart ewidencyjnych zabytków znajdujących się w wojewódzkich ewidencjach zabytków na szczeblu krajowym, wojewódzkim i gminnym (art. 22). Ewidencja ta jest następnie podstawą do sporządzania programów opieki nad zabytkami przez województwa, powiaty i gminy (art. 21).

Ustawa wyszczególnia typy zabytków podlegających ochronie: nieruchome, ruchome i archeologiczne, oraz daje możliwość ochrony nazw geograficznych, historycznych lub tradycyjnych nazwy obiektu budowlanego, placu, ulicy lub jednostki osadniczej (art. 6).

Do form ochrony zabytków należą (art. 7):

- wpis do rejestru zabytków;
- wpis na Listę Skarbów Dziedzictwa;
- uznanie za pomnik historii;
- utworzenie parku kulturowego uchwałą rady gminy, po zasięgnięciu opinii wojewódzkiego konserwatora zabytków (art. 16).
- ustalenia ochrony w miejscowym planie zagospodarowania przestrzennego albo w decyzji o ustaleniu lokalizacji inwestycji celu publicznego, decyzji o warunkach zabudowy, decyzji o zezwoleniu na realizację inwestycji drogowej, decyzji o ustaleniu lokalizacji linii kolejowej lub decyzji o zezwoleniu na realizację inwestycji w zakresie lotniska użytku publicznego. Ochronę zabytków i opiekę nad zabytkami uwzględnia się przy sporządzaniu i aktualizacji strategii rozwoju województw, planów zagospodarowania przestrzennego województw, planu zagospodarowania przestrzennego morskich wód wewnętrznych, morza terytorialnego i wyłącznej strefy ekonomicznej, analiz i studiów z zakresu zagospodarowania przestrzennego powiatu, strategii rozwoju gmin, strategii rozwoju ponadlokalnego, studiów uwarunkowań i kierunków zagospodarowania przestrzennego gmin oraz miejscowych planów zagospodarowania przestrzennego albo decyzji o ustaleniu lokalizacji inwestycji celu publicznego, decyzji o warunkach zabudowy, decyzji o zezwoleniu na realizację



inwestycji drogowej, decyzji o ustaleniu lokalizacji linii kolejowej lub decyzji o zezwoleniu na realizację inwestycji w zakresie lotniska użytku publicznego. Projekty i zmiany planu zagospodarowania przestrzennego województwa oraz miejscowego planu zagospodarowania przestrzennego podlegają uzgodnieniu z wojewódzkim konserwatorem zabytków w zakresie kształtowania zabudowy i zagospodarowania terenu (art. 18, 19, 20).

Ustawa określa, że organami ochrony zabytków są:

- minister właściwy do spraw kultury i ochrony dziedzictwa narodowego, w którego imieniu zadania i kompetencje w tym zakresie wykonuje Generalny Konserwator Zabytków;

- wojewoda, w imieniu którego działa wojewódzki konserwator zabytków.

3. Ustawa z dnia 8 marca 1990 r. o samorządzie gminnym (tekst jednolity Dz.U. 2020 poz. 713), która w art. 7 ust. 1, pkt 9 stwierdza, że do zadań własnych gminy należy zaspokajanie zbiorowych potrzeb wspólnoty, w tym kultury, w tym bibliotek gminnych i innych instytucji kultury oraz ochrony zabytków i opieki nad zabytkami.

4. Ustawa z dnia 27 marca 2003 r. o planowaniu i zagospodarowaniu przestrzennym (tekst jednolity Dz.U. 2020 poz. 293 z późn. zm.),

5. Ustawa z dnia 7 lipca 1994 r. - Prawo budowlane (tekst jednolity Dz.U. 2020 poz. 1333),

6. Ustawa z dnia 27 kwietnia 2001 r. - Prawo ochrony środowiska (tekst jednolity Dz.U. 2020 poz. 1219 z późn. zm.),

7. Ustawa z dnia 16 kwietnia 2004 r. o ochronie przyrody (tekst jednolity Dz.U. 2020 poz. 55 z późn. zm.),

8. Ustawa z dnia 21 sierpnia 1997 r. o gospodarce nieruchomościami (tekst jednolity Dz.U. 2020 poz. 1990 z późn. zm.),

9. Ustawa z dnia 25 października 1991 r. o organizowaniu i prowadzeniu działalności kulturalnej (tekst jednolity Dz.U. 2020 poz. 194 z późn. zm.),

10. Ustawa z dnia 24 kwietnia 2003 r. o działalności pożytku publicznego i wolontariacie (tekst jednolity Dz.U. 2020 poz. 1057 z późn. zm.).

### **3.1.1. Krajowy Program opieki nad Zabytkami.**

Celem, Krajowego Programu Opieki Nad Zabytkami jest wyznaczenie niezbędnych działań w celu ochrony i opieki nad zabytkami. W tym celu

wytyczono siedem podstawowych zasad konserwatorskich, dotyczących zarówno pracowników urzędów konserwatorskich, profesjonalnych konserwatorów – restauratorów dzieł sztuki, urbanistów, budowlanych, archeologów, badaczy, właścicieli i użytkowników obiektów zabytkowych, w tym również duchownych – codziennych konserwatorów zabytkowych świątyń.

Zasadami tymi są:

- a) Zasada Primus non nocere (po pierwsze nie szkodzić);
- b) Zasada maksymalnego poszanowania oryginalnej substancji zabytku i wszystkich jego wartości (materialnych i niematerialnych);
- c) Zasada minimalnej, niezbędnej ingerencji (powstrzymywania się od działań niekoniecznych);
- d) Zasada, zgodnie z którą usuwać należy to (i tylko to), co na oryginał działa niszcząco;
- e) Zasada czytelności i odróżnialności ingerencji;
- f) Zasada odwracalności metod i materiałów;
- g) Zasada wykonywania wszelkich prac zgodnie z najlepszą wiedzą i na najwyższym poziomie.

W programie wyznaczono również kierunki kompleksowych działań i podzielono je na kilka grup:

W zakresie uwarunkowań ochrony i opieki nad zabytkami działania powinny skupiać się między innymi na pełnej ocenie stanu krajowego zasobu zabytków nieruchomych, ruchomych, dziedzictwa archeologicznego, pomników historii i obiektów wpisanych na listę światowego dziedzictwa łącznie z oceną kategorii i stopnia zagrożeń, a także na udoskonalaniu warunków prawnych, organizacyjnych i finansowych ochrony dziedzictwa kulturowego z jednoczesnym podnoszeniem efektywności tych działań. Ochroną należy objąć przynajmniej najcenniejsze zabytki techniki.

W zakresie działań o charakterze systemowym przedstawiono cele ukierunkowane między innymi na zgodną z tendencjami europejskimi i światowymi, kompleksową ochronę dziedzictwa kulturowego obejmującego dobra natury i kultury, a także na wypracowanie warunków, metod i strategii skutecznej i szeroko zakrojonej ochrony dziedzictwa kulturowego.

W zakresie systemu finansowego postuluje się stworzenie stabilnego i przejrzystego systemu finansowania zasilanego środkami pochodzącymi nie

tylko z budżetu, lecz także z odpisów podatkowych, podatków płaconych przez użytkowników obiektów zabytkowych, w tym z usług turystycznych, z kar za niszczenie i nieprawidłowe użytkowanie zabytków i z innych źródeł.

W zakresie dokumentowania, monitorowania i standaryzacji metod działania przewiduje się tworzenie systemów aktualizowanych baz danych o stanie zabytków w Polsce, monitorowanie wszelakich prac przy wszystkich grupach obiektów zabytkowych, gromadzenie informacji o stanie ich zachowania i wreszcie wypracowanie standardów zagospodarowania i estetyki zabytkowych przestrzeni publicznych.

W dziedzinie kształcenia i edukacji wyznaczono działania zmierzające do doskonalenia systemu kształcenia, weryfikacji nabytych uprawnień drogą pozaakademicką, przez stworzenie systemu akredytacji i uznawalności wykształcenia. Działania powinny być również skierowane na poszanowanie przez społeczeństwo wartości dziedzictwa kulturowego, propagowanie potrzeby jego ochrony i zachowania, na upowszechnianie wiedzy wśród właścicieli zabytków o zasadach konserwatorskich oraz tworzeniu ku temu mechanizmów ekonomicznych.

W zakresie współpracy międzynarodowej działania powinny zostać oparte na pojęciu wspólnego, europejskiego dziedzictwa kulturowego, wzmocnieniu roli Polski w europejskich i światowych środowiskach działających na rzecz ochrony dziedzictwa kulturowego oraz na ochronie polskiego dziedzictwa za granicą.

### **3.1.2. Narodowa Strategia Rozwoju Kultury na lata 2004 – 2013.**

#### **Uzupełnienie Narodowej Strategii Rozwoju Kultury na lata 2004 – 2020.**

Nowe dokument są w fazie planowania , dotychczasowe ustanawiają zadania dla mecenatu państwa w dziedzinie kultury z uwzględnieniem zmian cywilizacyjnych, integracji europejskiej i gospodarki rynkowej.

Jednym ze strategicznych obszarów kultury jest ochrona dziedzictwa kulturowego, w tym szczególnie ochrona i rewaloryzacja zabytków. Szczegółowo zostało to omówione w Narodowym Programie Kultury „Ochrona Zabytków i Dziedzictwa Narodowego” na lata 2004 - 2013.

#### **4.1. Relacje Gminnego Programu Opieki Nad Zabytkami z dokumentami wykonanymi na poziomie województwa i powiatu.**

##### **4.1.1. Uwarunkowania wynikające z Programu Opieki nad Zabytkami w województwie świętokrzyskim na lata 2013- 2016**

Nowy dokument jest w fazie planowania obecnie Urząd Marszałkowski realizuje cele zawarte w dokumencie na lata 2013-2016 do celów wspomnianego dokumentu należy zaliczyć :

1.Ochrona i zachowanie dziedzictwa oraz krajobrazu kulturowego.

Kierunki działań:

1.Ochrona i zachowanie dziedzictwa oraz krajobrazu kulturowego.

Kierunki działań:

1.1.Rozpoznanie i dokumentacja zasobów zabytkowych.

1.2.Ochrona zabytków ruchomych.

1.3.Ochrona zabytków nieruchomych.

1.4.Ochrona zabytków archeologicznych.

1.5.Ochrona zabytkowych układów architektonicznych.

1.6.Stwarzanie warunków dla powstania i rozwoju parków kulturowych oraz ochrona krajobrazu kulturowego.

Kierunki działań:

2.1.Poprawa dostępu do zasobów dziedzictwa.

2.2.Promocja zasobów dziedzictwa kulturowego.

2.3.Wykorzystanie potencjału dziedzictwa kulturowego w rozwoju regionalnym.

3.Tworzenie warunków do wzmacniania tożsamości regionalnej w oparciu o dorobek kultury materialnej i niematerialnej.

Kierunki działań:

3.1.Kultywowanie tradycji w oparciu o zasoby dziedzictwa kulturowego.

3.2.Popularyzacja wiedzy o dziedzictwie kulturowym.

#### **4.1.2. Założenia wynikające ze Strategii Rozwoju Województwa Świętokrzyskiego do roku 2020**

Wspomniany dokument jest w toku, obecnie w IV kwartale planowane jest zakończenie prac przy nowej strategii. Stary dokument zawiera wiele kwestii związanych z kierunkami rozwoju województwa. Jednym z zagadnień w nim poruszonych jest kwestia ochrony dziedzictwa kulturowego. Uznano, iż będzie ono jedną z dziedzin współpracy pomiędzy województwami. Jednym z głównych celów strategii jest ochrona i racjonalne wykorzystanie zasobów przyrody oraz dóbr kultury. W celu realizacji założeń wyznaczono następujące priorytety:

W zakresie Tworzenia warunków rozwoju turystyki, sportu i rekreacji za konieczne uznano działania zmierzające do rozwoju infrastruktury turystycznej, podnoszenia jakości usług turystycznych i promocji turystyki, między innymi przez stworzenie zintegrowanego systemu informacji, oznakowanie i udostępnienie atrakcji turystycznych. Zwrócono jednocześnie uwagę na potrzebę wspierania procesów powstawania lokalnych i regionalnych produktów turystycznych.

W zakresie ochrony i udostępniania dziedzictwa kulturowego zwrócono uwagę między innymi na konieczność zachowania dziedzictwa kulturowego, aktywną ochronę zabytków i zwiększenie ich roli w rozwoju turystyki i przedsiębiorczości. Za ważne działanie uznano jednocześnie rozbudowę infrastruktury kultury, oraz poprawę funkcjonowania bibliotek, tworzenie rozwiązań systemowych w celu upowszechniania kultury oraz poprawy dostępności mieszkańców do oferty kulturalnej i żywego w niej uczestniczenia. Zwrócono wreszcie uwagę na tworzenie miejsc pracy związanych z ochroną i udostępnianiem dziedzictwa kulturowego.

#### **4.1.3. Gminny Program Opieki nad Zabytkami a Plan Zagospodarowania Przestrzennego Województwa Świętokrzyskiego**

Dokument porusza niezwykle ważną kwestię mianowicie podkreśla znaczenie dziedzictwa kulturowego oraz dbałość o tożsamość regionalną, która niewątpliwie wzbogaca kulturę kraju i jest czynnikiem mogącym hamować negatywne aspekty globalizacji.

Dokument kładzie nacisk na konieczność promowania dziedzictwa regionu poprzez turystykę, zwraca również uwagę na konieczność przebadania zasobów dziedzictwa kulturowego województwa świętokrzyskiego.

#### **4.1.4. Strategia rozwoju turystyki w województwie świętokrzyskim na lata 2014-2020.**

Pośród celów strategii odnoszących się do tematu turystyki na terenie województwa należą:

##### ***Cel operacyjny 1***

##### ***Wsparcie rozwoju flagowych produktów turystycznych województwa tzw. lokomotyw rozwoju***

Lata 2006-2014 były dla województwa świętokrzyskiego okresem kreowania i wdrażania produktów turystycznych, wykorzystujących potencjał naturalny i antropogeniczny województwa. Dzięki zrealizowanym działaniom (planistycznym, inwestycyjnym oraz promocyjnym) powstało szereg produktów turystycznych bardzo mocno osadzonych w najbardziej unikatowych i rozpoznawalnych walorach regionu. Są to w większości świętokrzyskie flagowe produkty turystyczne.

Jak wskazano produkty te nie znajdują się w przeważającej części w dojrzałej formie swojego funkcjonowania, która pozwala na generowanie efektów gospodarczych i społecznych. Wymagają więc w kolejnych latach działań wspierających. Jednocześnie ich potencjał rozwojowy pozwala twierdzić, iż będą one lokomotywami, które mogą „pociągnąć” region i jego turystykę.

##### ***Cel operacyjny 2***

##### ***Rozwój nowych produktów turystycznych***

Osiągnięcie przez województwo świętokrzyskie wiodącej pozycji warunkowane jest również przez kreowanie nowych produktów turystycznych odpowiadających na zmieniające się potrzeby odbiorców. Z dzisiejszej perspektywy nie jesteśmy w stanie przewidzieć trendów i tendencji, które ujawnią się za kilka lat. Dlatego na tym etapie jesteśmy w stanie sformułować

następujące rekomendacje w zakresie powstawania nowych produktów turystycznych województwa świętokrzyskiego:

Spełnienie kryteriów warunków „sine qua non” wyszczególnionych w opisie obszaru;

Prowadzenie badań konsumenckich, monitorujących oczekiwania i potrzeby klientów oraz pozyskiwanie badań monitorujących globalne trendy gospodarcze, społeczne oraz turystyczne.

W kontekście tworzenia nowych produktów turystycznych niewątpliwie nacisk powinien zostać położony na następujące obszary produktowe:

**W ramach głównych obszarów produktowych:**

- Turystyka dziedzictwa naturalnego i kulturowego – turystyka kulinarna, w tym turystyka i turystyka etniczna (oferta dla grup żydowskich)
- Turystyka zdrowotna i prozdrowotna
- Turystyka aktywna, specjalistyczna i kwalifikowana – turystyka rowerowa oraz turystyka wodna
- Turystyka na obszarach wiejskich oraz ekoturystyka

**Uzupełniające obszary produktowe:**

- Turystyka biznesowa
- Turystyka tranzytowa
- Turystyka hobbystyczna – geoturystyka

***Działanie 2.1 Wsparcie przekształcania atrakcji w produkty turystyczne***

Przekształcanie atrakcji w produkty turystyczne ma kluczowe znaczenia w procesie tworzenia nowych produktów. A jest to o tyle problematyczne, że wciąż występują problemy z różnicowaniem atrakcji i produktów. Najczęściej atrakcje są nazywane produktami turystycznymi z pominięciem niezbędnych elementów komplementarności. Trudno wtedy łączyć poszczególne składniki produktów, w szczególności zarządzane przez różne podmioty np. branżę i samorządy lub organizacje pozarządowe.

Instrumenty realizacji działania:

**Promocja i wspieranie idei „od waloru poprzez atrakcję do produktu”.**

Dotyczy organizowania specjalnych warsztatów, spotkań, seminariów i konferencji, poświęconych metodologii tworzenia produktów turystycznych, a także imprez czy konkursów, promujących ideę „od waloru, przez atrakcję do produktu”. Ich uczestnikami powinni być zarówno przedstawiciele samorządów

lokalnych, jak i branży turystycznej i organizacji pozarządowych, w tym gestorzy atrakcji turystycznych, czyli wszystkie podmioty zaangażowane w proces rozwijania oferty turystycznej. W tym kontekście ważne znaczenie ma również wspieranie inicjatyw oddolnych w subregionach województwa.

**Łączenie w ramach produktów atrakcji i obiektów infrastruktury.** Dotyczy to przede wszystkim obiektów infrastruktury sportowej i rekreacyjnej zarządzanej przez samorządy oraz obiektów zabytkowych zarządzanych przez instytucje kościelne, a także organizacje pozarządowe.

**Wizyty studyjne.** Przykłady dobrych praktyk krajowych i zagranicznych adresowane do organizatorów produktów turystycznych, ale też innych partnerów rynku. Prezentacja podziału ról i kompetencji w innych destynacjach.

### ***Działanie 2.2 Stała inwentaryzacja atrakcji turystycznych i ich potencjału***

Monitorowanie wszystkich istniejących i powstających atrakcji i subproduktów turystycznych województwa świętokrzyskiego jest kluczowym zadaniem w procesie kreacji nowych produktów. W nim należy poszukiwać inspiracji na innowacyjne produkty turystyczne, choć najważniejsze jest oszacowanie popytu. Im lepiej zdiagnozowane walory i atrakcje, tym łatwiej wykreować nową ofertę turystyczną, odnosząc ją do tendencji na rynku, które są najważniejsze w procesie tworzenia oferty. Ważne jest dokładne zdefiniowanie potencjału w ramach poszczególnych rodzajów produktów oraz stała aktualizacja posiadanych danych.

Instrumenty realizacji działania:

#### **Prowadzenie cyklicznych badań ankietowych w subregionach**

**województwa.** Przede wszystkim przy wykorzystaniu funkcjonujących bardzo dobrze centrów i punktów informacji turystycznej, znacznie wspartych w ramach kończącej się perspektywy finansowej przez środki Unii Europejskiej.

**Dostarczenie partnerom narzędzia do zbierania informacji.** Dotyczy opracowania wzoru fiszki, dzięki której do ROT WŚ (odpowiedzialnej za to działanie) będą służyć wystandaryzowane informacje następnie wykorzystywane i dystrybuowane w różny sposób.

**Prowadzenie cyklicznych spotkań szkoleniowych.** Działanie skierowane do partnerów uczestniczących w procesie pozyskiwania informacji i inwentaryzacji atrakcji tj. głównie centrów i punktów informacji turystycznej (CIT i PIT) oraz



organizacje pozarządowe. Jego celem jest przekazywanie informacji na temat metodologii zbierania danych.

### ***Działanie 2.3 Doradztwo oraz dystrybucja wiedzy w zakresie tworzenia i funkcjonowania produktów turystycznych bazujących na potencjale regionu***

Mimo wielu lat podejmowania tematów związanych z produktami turystycznymi w województwie świętokrzyskim przeprowadzona w ramach realizacji niniejszej Strategii analiza wskazała, iż w dalszym ciągu pożądanym jest doradztwo oraz przekazywanie i poszerzanie wiedzy z zakresu tworzenia i funkcjonowania produktów turystycznych.

Jest to tym bardziej istotne, iż przyjęto założenie, że województwo świętokrzyskie ma „czarować” produktami turystycznymi bardzo silnie zakorzenionymi w walorach regionu.

Jeszcze nie tak dawno, zaledwie kilka lat wstecz, określenie „produkt turystyczny” w odniesieniu do obszarów wiele osób traktowało jako niezrozumiałe. To, co wytwarzały przedsiębiorstwa turystyczne, nazywano ofertą turystyczną.

Od chwili kiedy zaczęto mówić o turystyce jako gałęzi gospodarki, produkt turystyczny stał się coraz powszechniej używanym pojęciem i wiedza na jego temat stała się w środowiskach turystycznych bardziej powszechna.

Problematyka produktowa pojawia się w programach naukowych konferencji i branżowych spotkań, wiele jest publikacji poświęconych tej tematyce. Mimo rozległego dorobku teoretycznego w tym zakresie, nadal wiele osób ma problem ze zrozumieniem, że jednak istnieją dwa typy produktu turystycznego, każdy o własnej specyfice. Dotyczy to według interesariuszy rynku również województwa świętokrzyskiego. Chodzi o to, aby przekazać partnerom konkretną wiedzę jak najbardziej praktyczną, nie tylko teoretyczną dotyczącą tworzenia i rynkowego funkcjonowania produktów turystycznych.

Instrumenty realizacji działania:

#### **Organizacja doradztwa w zakresie kreacji produktów turystycznych.**

Obejmuje: stałe monitorowanie rynku usług eksperckich przez ROT WŚ oraz dzielenie się tą wiedzą z partnerami rynku, pozyskiwanie środków finansowych na doradztwo branżowe, transfer wiedzy w zakresie walorów i atrakcji turystycznych województwa jako inspiracji produktowych, opracowanie

podręcznika „Jak stworzyć świętokrzyski produkt turystyczny? Praktyczny poradnik dla operatorów produktów”.

**Stworzenie biblioteki on-line.** Obejmuje stworzenie w internecie miejsca gromadzenia wszystkich analiz, ekspertów, poradników oraz innych dokumentów przydatnych w procesie kreowania regionalnych produktów turystycznych na bazie istniejącego potencjału. Stałe uzupełnianie „cyfrozbioru”.

#### ***Działanie 2.4 Prowadzenie badań marketingowych i dystrybucja ich wyników.***

Badania odgrywają bardzo dużą rolę w procesie rozwoju produktów turystycznych. One bowiem pozwalają ocenić ofertę z perspektywy oczekiwań klienta, co umożliwia przygotowanie produktów, spełniających konkretne wymagania.

W świetle nowych trendów ma to wielkie znaczenie. Obecnie zmienił się sposób i metodyka kreowania produktów turystycznych. To nie zastany potencjał ma największe znaczenie. Najważniejsze są potrzeby turystów i to one stanowią punkt wyjścia do kreacji produktów turystycznych. Znając potrzeby zdefiniowanych segmentów rynku, dopiero na nie nakładamy istniejący potencjał, żeby stwierdzić, na ile dany obszar jest w stanie oczekiwaniami te zaspokoić.

Podstawowy zakres merytoryczny badań „produktowych”:

określenie preferencji klientów w zakresie wyboru produktów turystycznych województwa,

określenie wielkości i struktury popytu na konkretne produkty,

określenie elementów tych produktów,

określenie preferowanych przez klientów najskuteczniejszych form komunikacji marketingowej, a więc informacji i promocji,

określenie cech produktu decydujących o jego wyborze przez klienta.

Instrumenty realizacji działania:

**Prowadzenie cyklicznych badań.** Badania powinny być prowadzone przynajmniej raz w roku (docelowo dwa razy w roku), co będzie umożliwiało porównywanie wyników. Wielkość próby i jej charakterystyka, a także miejsca zbierania danych, powinny być ustalane przed każdym badaniem, w zależności od zmieniającej się sytuacji.

**Dystrybucja wyników badań.** System dystrybucji dotyczy głównie (ale nie tylko) interesariuszy rynku turystycznego, ze szczególnym uwzględnieniem podmiotów i instytucji zaangażowanych w rozwój turystyki oraz tych tworzących produkty turystyczne lub tych dysponujących atrakcjami, które mogą stać się składowymi produktów turystycznych. Dokonuje się to za pośrednictwem narzędzia cyfrowego (publikowanie opracowań, wysyłka newsletterów), organizowanych cyklicznych konferencji, prezentujących wyniki badań. Ważne jest, aby badania były ogólnodostępne i uzupełnione o informacje dla wszystkich osób, które mogą angażować się w rozwijanie produktów turystycznych, a nie tylko wąskiego grona z branży turystycznej.

### ***Cel Operacyjny 3***

#### ***Komercjalizacja oferty turystycznej regionu***

Komercjalizacja świętokrzyskiej oferty turystycznej ma kluczowe znaczenie w zakresie pełnego wykorzystania istniejącego potencjału naturalnego i antropogenicznego oraz osiągnięcia głównego celu, czyli zdyskontowania korzyści gospodarczych i społecznych możliwych do osiągnięcia z rozwoju turystyki.

Problem jest tym istotniejszy, że województwo świętokrzyskie posiada ogromny i co ważniejsze niezwykle różnorodny potencjał (nazywany niekiedy żartobliwie „klęską urodzaju”), wiele walorów i atrakcji turystycznych i bardzo niski stopień ich komercjalizacji, czyli dostępnej oferty sprzedażowej, różnorodnej i skomponowanej z dużej ilości składników, dostępnych w regionie „na wyciągnięcie ręki”.

Jest w regionie kilka produktów turystycznych, które się sprawdziły i doskonale sobie radzą w warunkach rynkowych, ale ich liczba absolutnie nie oddaje skali posiadanego potencjału. Są więc doświadczenia, które można wykorzystać poprzez tzw. know-transfer.

Słabe przygotowanie produktów do sprzedaży jest jednym z kluczowych czynników niezadawalającego stanu rozwoju świętokrzyskich produktów turystycznych.

#### ***Działanie 3.1 Wsparcie organizatorów turystyki sprzedających lokalną ofertę***

Niewątpliwie w dobie powszechności Internetu, wzrastającej dostępności ofert oraz trendów dotyczących potrzeby samodzielnego komponowania pobytów z

dostępnych atrakcji, produktów i usług znaczenie tour operatorów i biur podróży maleje.

W przeszłości takich problemów nie było i naturalna produktywność obszarów turystycznych materializowała się na rynku w zasadzie dzięki przedsiębiorstwom turystycznym i za ich pośrednictwem (biura podróży). I tak w sporej części dzieje się nadal, tylko że w turystyce masowej, a tym bardziej w epoce internetu, powszechnej dostępności telefonu i innych nowoczesnych środków komunikowania się, znaczenie biur podróży jako twórców i oferentów produktów turystycznych znacznie zmalało, często do bardzo niskiego poziomu. Trudno jednoznacznie stwierdzić, co było przyczyną a co skutkiem takich zmian – faktem natomiast jest, że obszary turystyczne w jakimś sensie zaczęły bardzo aktywnie działać na rynku (marketing terytorialny), proponując pod swoim szyldem różnorodne walory i atrakcje, także w połączeniu z szerokim zakresem lokalnych usług.<sup>85</sup>

Nie ulega wątpliwości, że ten kierunek trzeba traktować jako przyszłościowy, bowiem w dzisiejszych warunkach globalnej turystyki nie ma powrotu do dawnych form grupowego podróżowania, a rozwija się zjawisko zwane indywidualizacją podróży turystycznych. W konsekwencji rola biur podróży będzie powoli malała, ale wciąż trudno ją lekceważyć.

Co więcej dla rozwoju lokalnej i regionalnej oferty turystycznej w województwie o takiej specyfice jak Świętokrzyskie rola biur podróży i tour operatorów tworzących i sprzedających produkt jest nie do przecenienia, szczególnie w kontekście rynków zagranicznych, do których również adresować chce region swój komunikat marketingowy.

W kontekście organizacji sprzedaży świętokrzyskiej oferty turystycznej istnieje kilka możliwości. Najważniejsze jest określenie podmiotów, które mają spełniać funkcję lokalnego organizatora turystyki. Reszta spraw instytucjonalno-organizacyjnych jest pochodną odpowiedzi na to kluczowe pytanie. Sprzedaż lokalnej i regionalnej oferty turystycznej mogą zatem prowadzić następujące podmioty:

**Lokalni tour operatorzy i biura podróży.** Organizatorzy turystyki funkcjonujący na rynku lokalnym.

**Tour operatorzy i ich agenci krajowi.** Wybrani tour operatorzy o zasięgu globalnym m.in. podmioty sprzedające ofertę przyjazdową na rynkach

zagranicznych dla których świętokrzyskie może przygotować atrakcyjną ofertę (np. oferta uzdrowskowa dla turystów niemieckich, oferta „rowerowa” zgodnie z segmentami zdefiniowanymi w ramach Programu promocji i rozwoju produktu turystycznego Trasy rowerowe Polski

Wschodniej), podmioty sprofilowane na docelowe segmenty rynku

Świętokrzyskiego (np. biura ukierunkowane turystykę krajową na turystykę III wieku lub turystykę dzieci i młodzieży lub turystykę osób niepełnosprawnych)

**Regionalna Organizacja Turystyczna Województwa Świętokrzyskiego.** To

rozwiązanie wymaga rozwiązania kilku kwestii formalno-prawnych wspólnych dla wszystkich ROT-ów w Polsce m.in. związanych z prowadzeniem

działalności gospodarczej przez ROT (kwestia zasiadania w Zarządzie osób z instytucji publicznych). Sprawa jest prowadzona przez POT na szczeblu

centralnym. Sprawa utworzenia przez ROT podmiotu – organizatora turystyki również wymaga szczegółowych analiz prawnych. Kolejną ważną sprawą do

wzięcia pod uwagę przy tym rozwiązaniu jest uniknięcie wejścia w konflikt

biznesowy z branżą turystyczną (organizatorami turystyki) szczególnie wśród członków ROT. ROT WŚ nie może być konkurencją dla własnych członków.

**Lokalne Organizacje Turystyczne** funkcjonujące na terenie regionu. Istnieją

już pierwsze plany dotyczące uzyskania statusu organizatora turystyki przez

LOT w celu sprzedaży oferty. Z uwagi na słabość LOT-ów organizacyjną,

kadrową i finansową rozprzestrzenienie się tego rozwiązania wymaga przede wszystkim wzmocnienia samych LOT-ów.

**Inne rozwiązania.** Przykładem jest Buskie Samorządowe Centrum Kultury, które będzie pełnić rolę tour operatora lokalnego.

**Tour Operator Lokalny – TOL (Destination Management Company - DMC).**

W najprostszym ujęciu jest to firma komercyjna, obsługująca lokalną turystykę przyjazdową, wyspecjalizowana w tworzeniu, zarządzaniu i promowaniu oraz

sprzedaży pakietów (ofert turystycznych) o cechach specyficznych i

charakterystycznych dla danego regionu. Jest to propozycja utworzenia

lokalnego biura podróży o funkcji touroperatorskiej, specjalizującego się w

turystyce przyjazdowej na swój teren. W związku z tym cele istnienia takiej firmy

można sformułować następująco:

- pakietowanie produktów – przygotowanie lokalnej oferty w formie skomercjalizowanej – gotowej do bezpośredniej sprzedaży,
- racjonalizacja współpracy z pośrednikami – dostosowanie sieci sprzedaży do oczekiwanego segmentu klientów,
- przystosowanie do nowych trendów w popycie – kreowanie rozwoju nowych ofert,
- zwiększanie satysfakcji klienta – poprawa jakości i zakresu usług.

Zakres działania to dwie główne płaszczyzny. Pierwsza z nich - można ją nazwać podstawową - to działalność stricte organizatorska.

Główne zadania to:

- współpraca - na zasadach komercyjnych - z lokalnymi operatorami – dostawcami usług turystycznych,
- tworzenie oferty,
- tworzenie baz danych: lokalnych produktów turystycznych, dostawców usług, zewnętrznych touroperatorów, klientów, dbanie o wizerunek produktu turystycznego i regionu, pozyskiwanie i współpraca z touroperatorami zewnętrznymi, prowadzenie systemu rezerwacji usług, np. noclegowych.

Płaszczyzna druga to zadania niezwiązane bezpośrednio z działalnością tour operatorską, a mogące przynosić konkretne dochody. Mogą to być działania, dla których TOL będzie zleceniobiorcą, ale zawsze ściśle związane z zakresem działalności Lokalnej Organizacji Turystycznej. Należą do nich m.in.:

prowadzenie punktu (lub punktów) informacji turystycznej, realizacja zadań promocyjnych, będących w gestii samorządu, organizacja szkoleń i doskonalenia zawodowego, prowadzenie uzupełniającej sprzedaży pamiątek turystycznych regionu, wydawnictw etc., prowadzenie obsługi biurowej i logistycznej Lokalnej Organizacji Turystycznej.

Warto zwrócić uwagę na korzyści, jakie lokalne gremia turystyczne mogą osiągnąć stosując proponowane rozwiązanie oraz uwarunkowania tych rozwiązań:

- koordynacja współpracy lokalnej branży turystycznej i możliwość osiągnięcia efektu synergii. Poprzez przekazanie przez członków (właścicieli) części kompetencji na rzecz biura członkowie ci zyskują

czas na bardziej efektywną pracę nad rozwojem swojego produktu. I tak np.: hotelarz nie musi zajmować się promocją miejsca czy poszukiwaniem możliwości sprzedaży nadwyżki miejsc noclegowych. Niezależnie od tego pozytywne efekty mogą osiągnąć inni uczestnicy rynku, niekoniecznie bezpośrednio związani z turystyką, tacy jak: sklepikarze, taksówkarze itp.;

- samofinansowanie TOL w dłuższej perspektywie czasowej. Doświadczenie wskazuje, że bez pewnego kapitału początkowego trudno rozpocząć działalność w sferze turystyki przyjazdowej. Jest to jedna z przyczyn braku na polskim rynku takich niewielkich, lokalnych touroperatorów. Dlatego wydaje się, że po podjęciu decyzji o powołaniu TOL należy znaleźć źródła finansowania na około 1,5 – 2 lat. Dodatkowo powinien zostać spełniony jeszcze jeden warunek: takie biuro powinno mieć zakaz prowadzenia działalności w sferze turystyki wyjazdowej: tak zagranicznej jak i krajowej. Pomimo tego, że jest to dyskusyjny warunek, to doświadczenia wskazują, że przy konieczności szybkiego zdobycia środków finansowych (m. in. z powodu nacisku właścicieli) biura szukają ich właśnie w turystyce wyjazdowej;
- znaczące ograniczenie kosztów promocji całego lokalnego sektora turystycznego;
- komercjalizacja produktu turystycznego poprzez wykorzystanie alternatywnych kanałów sprzedaży. Rzecz w tym, że aktualnie większość sprzedaży następuje za pośrednictwem touroperatorów zewnętrznych, tzn. funkcjonujących w innych miejscach, zaś produkt lokalny nie jest przez nich wykorzystywany jako całość (pakiet), tylko jako oddzielne elementy – noclegi, wyżywienie itp. Jeżeli produkt zostanie przygotowany w postaci kompleksowej oferty, to może być on sprzedawany za pośrednictwem tych samych tour operatorów, ale właśnie jako kompleksowa oferta. Drugą możliwością jest budowanie własnych kanałów sprzedaży, czyli podpisywanie umów bezpośrednio z biurami agencyjnymi;

- zwiększenie wykorzystania bazy noclegowej i innych elementów produktu turystycznego;
- możliwość wydłużenia sezonu turystycznego;
- związanie turysty – klienta z własnym produktem turystycznym w sposób bezpośredni, a nie za pośrednictwem zewnętrznych firm (czyli tworzenie kategorii klienta lojalnego). Zagadnienie to łączy się z problemem sprzedaży za pośrednictwem różnych kanałów. Klient kupujący produkt w biurze „X” jest przekonany, że twórcą tego produktu jest właśnie to biuro. Jeżeli jest zadowolony z jego oferty będzie w dalszym ciągu korzystał z oferty biura „X”, nawet wtedy gdy ono zaproponuje mu pobyt lub imprezę w innym miejscu. Natomiast jeżeli ten sam klient kupi ofertę, która będzie identyfikowana jako oferta konkretnego regionu, to w wypadku zadowolenia będzie ponownie poszukiwał tego produktu nawet u innych „sprzedawców”;
- wydaje się wszakże, że proponowane rozwiązanie może mieć zastosowanie w miejscach, które nie są tylko obszarami recepcji turystycznej. Takie miejscowości jak Zakopane czy Sopot nie muszą stosować takich rozwiązań, bowiem z racji swojego potencjału istnieją tam duże i silne biura, które pełnią właśnie rolę miejscowego touroperatora.
- Istotną kwestią jest również właściwa forma organizacyjno-prawna utworzenia TOL. W zasadzie możliwe jest każde rozwiązanie umożliwiające prowadzenie działalności gospodarczej pozwalającej na generowanie zysków. Wybierając optymalne rozwiązanie należy wziąć pod uwagę następujące czynniki:
  - TOL powinien być odrębnym organizacyjnie niezależnym podmiotem z własną osobowością prawną;
  - Formuła prawna TOL powinna zakładać prowadzenie komercyjnej działalności gospodarczej;
  - TOL powinien prowadzić własną gospodarkę finansową i docelowo generować zyski;
  - Formuła prawna TOL powinna zapewniać transparentność twórców (udziałowców);



- Udziałowcy TOL powinni być powszechnie akceptowani i identyfikowani jako jednostki zaangażowane w rozwój lokalnego sektora turystyki, dla których zysk nie jest podstawowym i jedynym celem działania.

Reasumując powyższe rekomendowanym rozwiązaniem jest utworzenie TOL np. w formule spółki z ograniczoną odpowiedzialnością ze znaczącym udziałem LOT. Walorem tego rozwiązania jest fakt, że w rzeczywistości członkowie LOT-u są właścicielami tego biura, co pozwala na decydowanie o kierunkach i rodzajach jego działalności. Powinno to także wykluczyć obawy (raczej iluzoryczne) odnośnie prowadzenia działalności konkurencyjnej dla działalności, jaką prowadzą poszczególni członkowie LOT-u.

Ze względu na wspomnianą wcześniej, konieczność finansowania działalności TOL (w początkowym okresie) wskazanym będzie pozyskanie partnerów zewnętrznych, którzy wniosą oczekiwany kapitał zarówno w formie pieniężnej jak i know how. Należy przy tym zwrócić uwagę aby nie były to jednostki prowadzące już działalność lokalną w podobnym zakresie, którym można by było zarzucić wywieranie wpływu na TOL i wykorzystywanie jej działalności do celów własnych.

Jako naturalnych partnerów, dla LOT, należy wskazać lokalne jednostki samorządu terytorialnego, na terenie których działalność prowadzić będzie TOL oraz regionalne lub krajowe podmioty zaangażowane w rozwój sektora turystyki, dysponujące odpowiednim doświadczeniem rynkowym.

Na zakończenie trzeba podkreślić, że TOL nie powinien zastępować działalności operatorów turystycznych na danym terenie ani też prowadzić działalności konkurencyjnej. Ma być jednostką wspierającą i uzupełniającą działania innych lokalnych podmiotów gospodarczych działających w sektorze szeroko rozumianych usług turystycznych.

Instrumenty realizacji działania:

**Organizowanie study tourów dla tour operatorów i biur podróży.** Dotyczy przede wszystkim organizacji wizyt studyjnych umożliwiających zapoznanie się z lokalną ofertą turystyczną, składnikami produktów oraz nawiązanie kontaktów z gestorami usług i atrakcji.

**Stała aktualizacja wiedzy o regionie wśród tour operatorów.** Dotyczy wdrożenia stałego narzędzia informowania o wszystkich nowych atrakcjach,

produktach i usługach pojawiających się w regionie. Współpraca z prasą branżową nie tylko turystyczną, ale związaną z głównymi specjalizacjami produktowymi województwa (np. prasa spa&wellness, medyczna, magazyny MICE etc.)

#### **Organizacja pobytów w regionie przy współpracy lokalnych biur podróży.**

Zasadą powinno być korzystanie z usług lokalnych tour operatorów we wszystkich przypadkach, kiedy organizowane są pobyty w regionie przez instytucje samorządowe, pozarządowe oraz przez wszystkie inne podmioty. Zasada „popieramy swoich”.

#### **Inicjowanie i uczestniczenie w procesie tworzenia lokalnych tour**

**operatorów.** Dotyczy uczestniczenia w spotkaniach inicjujących, doradztwa świadczonego przez Urząd Marszałkowski (w ramach swoich uprawnień), Regionalną Organizację Turystyczną Województwa Świętokrzyskiego.

**Wsparcie w zakresie pozyskiwania środków finansowych.** Dotyczy wysyłki informacji o możliwych źródłach finansowania, odbywających się szkoleniach oraz organizacji seminariów poświęconych źródłom finansowania działalności tour operatorskiej.

#### **Promocja działalności podmiotów sprzedających lokalną ofertę**

**turystyczną.** Dotyczy targów, imprez promocyjnych, działań PR, prezentacja podczas seminariów, konferencji, publikacja katalogów produktowych na poszczególne rynki.

#### ***Działanie 3.2 Wypracowanie i wdrożenie systemu współpracy interesariuszy rynku***

W tym zakresie kluczowe znaczenie ma nauczanie ludzi współpracy.

Doświadczenie wskazuje, iż siadający do rozmów tour operatorzy oraz gestorzy lokalnych atrakcji i infrastruktury nie zawsze potrafią dojść do porozumienia, dlatego nie są w stanie stworzyć właściwego modelu współpracy. Każdy zajmuje się jedynie swoją atrakcją, swoim produktem. Brak współpracy jest postrzegany w Świętokrzyskiem jako główna bariera w komercjalizacji produktów turystycznych.

W związku z powyższym chodzi o wdrożenie systemowych rozwiązań wymuszających efektywną i stałą współpracę partnerów, których działalność składa się na komplementarny produkt turystyczny. Złożoność produktu turystycznego („całość z wielu części”) sprawia, iż na pierwszy plan w

osiągnięciu sukcesu i stworzeniu konkurencyjnej i atrakcyjnej oferty wysuwa się współpraca, ale również koordynacja podejmowanych osobno działań wszystkich podmiotów – dostawców poszczególnych elementów oferty.

Instrumenty realizacji działania:

**Przygotowanie bazy danych organizatorów turystyki – partnerów do współpracy.** Dotyczy zebrania informacji o wszystkich organizatorach turystyki, którzy mogą sprzedawać świętokrzyską ofertę. Następnym krokiem jest konsolidacja tour operatorów i gestorów atrakcji, operatorów produktów.

**Organizacja warsztatów produktowych.** Dotyczy wszystkich interesariuszy produktów turystycznych w celu wypracowywania nowych rozwiązań produktowych. Warsztaty powinny zbierać pomysły i informacje najpierw w ramach subregionów, a potem przenosić je na poziom regionalny, umożliwiając wspólną pracę partnerom z różnych subregionów. Koordynatorami i organizatorami spotkań na poziomie lokalnym powinny być wiodące w danym subregionie lokalne organizacje turystyczne, lokalne grupy działania lub inne instytucje wdrażające projekty turystyczne. Koordynatorem warsztatów na poziomie regionalnym powinna być Regionalna Organizacja Turystyczna Województwa Świętokrzyskiego, która powinna gromadzić i transferować do interesariuszy produktów całą wiedzę na temat stanu rozwoju i funkcjonowania świętokrzyskich produktów turystycznych.

**Organizacja cyklicznych seminariów branżowych.** Dotyczy organizacji spotkań w poszczególnych obszarach produktowych gromadzących zainteresowanych danym rodzajem turystyki. Każde seminarium będzie obejmować również część typu workshop, podczas której poszczególni partnerzy omawiać będą konkretne projekty wdrożeniowe.

### ***Działanie 3.3 Wsparcie sieciowania oraz pakietowania atrakcji i usług***

Sieciowanie oraz pakietowanie to w chwili obecnej słowa bezpośrednio powiązane z komercjalizacją produktów turystycznych. Dążymy do tego, aby w województwie świętokrzyskim w pełni zafunkcjonowały sieciowe produkty turystyczne, skupiające różnych partnerów i dzięki temu składające się z różnorodnych składników. Ma to o tyle ważne znaczenie, że kolejna perspektywa finansowa UE to perspektywa kooperacji oraz rozwiązań klastrowych. W tym kontekście sieciowe produkty turystyczne są doskonałym

punktem wyjścia do powołania turystycznych klastrów produktowych, co się już obecnie dzieje w turystyce medycznej (jak wspomniano już powyżej jednej z inteligentnych specjalizacji województwa). Podobne klastry powinny powstać również jako modele kooperacji w ramach innych produktów turystycznych. Pakietowanie usług i atrakcji oraz tworzenie ofert sprzedażowych ma kluczowe znaczenie dla województwa świętokrzyskiego z uwagi na ogromną ilość istniejących walorów i atrakcji, które są rozproszone, sprzedawane pojedynczo nie wyzwalając efektów synergicznych, co więcej rozlokowane dosyć nierównomiernie na terenie regionu.

### **Instrumenty realizacji działania:**

**Wsparcie tworzenia sieciowych produktów turystycznych.** Dotyczy podjęcia następujących kroków: przeglądu zapisanych w programach rozwoju produktów turystycznych produktów oraz wybór kilku wiodących grup produktowych oraz ich zorganizowanie (grupy produktowe powinny być zogniskowane wokół konkretnych produktów), powołanie w każdej z grup liderów odpowiedzialnych za organizację współpracy partnerów w danej grupie oraz reprezentowanie grupy wobec tour operatorów, organizacji seminariów dla każdej z grup, określenia mapy drogowej dla każdego produktu osobno przy uwzględnieniu specyfiki oraz stopnia rozwoju produktu.

**Tworzenie pakietów** przy wykorzystaniu składników będących w gestii różnych partnerów rynku. Kluczowe w tym zakresie są następujące kwestie: włączenie do pakietów atrakcji i infrastruktury będącej w gestii samorządów terytorialnych (m.in. obiekty sportowe) oraz włączenie do pakietów obiektów zabytkowych zrewitalizowanych i odnowionych w ramach funduszy unijnych. Pakiety powinny być sprofilowane w zależności od docelowego segmentu rynku, w tym zasobności portfela odbiorcy.

**Wspieranie i stymulowanie rozwiązań klastrowych.** Dotyczy wsparcia tych inicjatyw przez samorządy lokalne, przy czym optymalna struktura klastrowa powinna być transferem wiedzy pomiędzy biznesem a sektorem naukowo-badawczym. Warto pamiętać, iż w turystyce cały czas duże znaczenie dla sensowności i efektywności funkcjonowania klastra są uwarunkowania geograficzne przesądzając o możliwościach utworzenia i rozwoju powiązania

kooperacyjnego, ponieważ punktem wyjścia dla podjęcia kooperacji wielu podmiotów w celu skumulowania ich potencjału, wykorzystania efektów synergii i skali jest wysoki poziom atrakcyjności turystycznej danego obszaru mierzony liczbą atrakcji o charakterze naturalnym (krajobraz, klimat, ukształtowanie terenu, pomniki przyrody, itp.), jak i antropogenicznym, a więc będące efektem aktywności ludzkiej (architektura, folklor, kulinaria, baza noclegowa, styl życia lokalnej społeczności, itp.). Duże skumulowanie na jednym obszarze tego rodzaju atrakcji przekłada się na powstawanie i rozwój regionów turystycznych. To właśnie w takich regionach mogą i powinny powstawać powiązania kooperacyjne podmiotów świadczących usługi turystyczne. Naturalny potencjał (atrakcyjność turystyczna) regionu jest bazą, na której może powstać kalster, ale do jego funkcjonowania i rozwoju konieczne są także inne elementy w postaci infrastruktury, usługodawców i dostawców, otoczenia biznesowego, a także instytucji publicznych, które jak w żadnym innym sektorze gospodarki mogą aktywnie włączyć się w działania klastra, partycypując zarówno w jego kosztach, jak i korzyściach.

## **5. Uwarunkowania wewnętrzne ochrony dziedzictwa kulturowego.**

### **5.1 Relacje gminnego programu opieki nad zabytkami z dokumentami wykonanymi na poziomie powiatu.**

#### **5.1.1 Strategia rozwoju Powiatu Opatowskiego.**

Pośród wielu zapisów odnośnie rozwoju powiatu opatowskiego zawartych w dokumencie, znajdujemy również te dotyczące szeroko rozumianej tematyki kultury. Pośród kilku głównych Celów w strategii znalazły się:

#### **Cel 1**

##### **Rozwój bazy wypoczynkowo-rekreacyjnej**

- wspieranie tworzenia regionalnego ośrodka konferencyjnego
- promocja powstających gospodarstw agroturystycznych
- organizacja punktu informacji turystycznej

- organizacja ścieżek zdrowia, ścieżek rowerowych we współpracy z gminami
- promocja idei wypoczynku na świeżym powietrzu „Weekend za miastem”
- wspieranie pomysłu budowy parku rozrywki rodzinnej

Powiat opatowski dysponuje doskonałymi warunkami naturalnymi oraz walorami historycznymi dla rozwoju turystyki i rekreacji. Właściwe wykorzystanie tych atutów może przysporzyć wszystkim mieszkańcom powiatu wiele wymiernych korzyści. Rozwijanie i promocja turystyki są jednak dziedzinami drogimi i wymagającymi wszechstronnego przygotowania. Niestety, w chwili obecnej powiat nie dysponuje bazą umożliwiającą ich rozwój. Brakuje miejsc noclegowych, obiektów sportowych i usług nastawionych na obsługę potencjalnych turystów. Słaba jest jeszcze promocja. Ze względu na koszty i skalę przedsięwzięcia w pierwszej kolejności należy skoncentrować się na wykorzystaniu już posiadanego potencjału oraz opracować plan systematycznego rozwoju turystyki. Będzie to możliwe poprzez inwentaryzację istniejącej bazy i w razie konieczności jej poprawę oraz zabezpieczenie terenów w planach zagospodarowania przestrzennego.

Kolejnym celem wymagającym realizacji będzie szeroka promocja produktu turystycznego powiatu opatowskiego poprzez udział w imprezach targowych w kraju i za granicą, wydawnictwa, kasety wideo, stronę internetową, współorganizację Centrum Promocji Turystyki, wizyty studialne itp.

Gospodarstwa agroturystyczne na terenie powiatu nie staną się podstawą utrzymania mieszkańców. Mogą natomiast być ważnym dodatkowym źródłem dochodów. W procesie promowania agroturystyki należy uświadamiać rolnikom wymogi stawiane przed nowoczesnymi gospodarstwami tego typu i koszty całego przedsięwzięcia. Nie wolno ich zniechęcać, a raczej trzeba zachęcać do tej formy aktywności poprzez różnorodne ulgi i ułatwienia oraz pomagać im fachowym doradztwem zwłaszcza na początku działalności.

Trzeba pamiętać, że obiekty sportowo-rekreacyjne stanowią ważny element infrastruktury. Dobrze rozwinięta i wykorzystana baza sprzyja rozwojowi fizycznemu młodzieży i dzieci, umożliwia konstruktywne spędzenie wolnego

czasu i zapobiega procesowi demoralizacji, a w konsekwencji przyczynia się do wzmocnienia wewnętrznej integracji. Dodatkowo, odpowiednio rozpropagowana może być magnesem dla mieszkańców okolicznych terenów i zasilać budżet lokalnych władz.

## CEL 2

### **Kultywowanie i promocja kultury lokalnej**

- organizacja Dni Kultury Powiatu
- pomoc w organizacji cyklicznych imprez prezentujących tradycyjne obrzędy lokalne
- promocja rękodzieła miejscowych artystów ludowych, weekendowe kiermasze
- działania na rzecz integracji centrów kultury poszczególnych gmin

Region Opatowa poszczycić się może wspaniałą kulturą. Tradycje historyczne, zabytki kultury materialnej, dobrze rozwinięta i działająca sieć ośrodków kultury oraz aktywne w tej dziedzinie społeczności lokalne tworzą ogromny potencjał. Okazją do jego prezentacji będą Dni Kultury Powiatu, podczas których odbywać się będą występy amatorskich zespołów artystycznych, pokazy prac artystów ludowych itp.

Rozpropagowanie kulturowych atutów powiatu poprzez: organizację ciekawych imprez związanych z przeszłością, w połączeniu z walorami krajobrazowymi i budową infrastruktury turystycznej wzmocni wewnętrzną integrację powiatu oraz będzie pomocne przy promocji zewnętrznej.

## **Cel3**

### **Rozwój sportu masowego**

- uaktywnienie i rozwój działalności Uczniowskich Klubów Sportowych
- organizowanie rozgrywek, turniejów gminnych i powiatowych
- organizacja masowych biegów przełajowych

Duży nacisk ze strony powiatu powinien skierowany zostać na rozwój sportu masowego. Szczególna uwaga kładziona będzie na dzieci i młodzież, na wypełnienie ich czasu wolnego. Wychowanie nie powinno ograniczać się jedynie do godzin lekcyjnych. Dobrze wyposażone szkoły otwarte powinny być również w godzinach popołudniowych. Stałe formy zajęć pozalekcyjnych, lokalne rozgrywki sportowe, kółka zainteresowań, konkursy itp. powinny wypełniać wolny czas i równocześnie mobilizować do aktywnej rywalizacji. Świetnym instrumentem są tutaj, trochę zapomniane. Uczniowskie Kluby Sportowe.

Powiat współuczestniczył będzie w organizacji rozgrywek i turniejów, na których będzie można sprawdzić swoje umiejętności. Organizowane będą także biegi przełajowe, podczas których uczestnicy będą mieli możliwość poznania walorów krajobrazowych powiatu.

## **6. Relacje gminnego programu opieki nad zabytkami z dokumentami wykonanymi na poziomie gminy.**

### **6.1.1 Strategia Rozwoju Gminy iwaniska na lata 2017 - 2025**

Dokument podnosi ważny dla Gminy Iwaniska dział gospodarki jakim jest turystyka, stwierdzono bowiem iż teren omawiany ma oprócz piękna przyrody bogate tradycje kulturowe, co sprawia iż jest idealnym miejscem pod rozwój turystyki. Dokument wspomina o agroturystyce jako perspektywicznym dziale turystyki. Pochylnono się również nad turystyką w formie aktywnej czyli pieszej i rowerowej stwierdzono iż: Dodatkową atrakcją podnoszącą walory turystyczne gminy jest przebiegający przez obszar gminy szlak cystersów (fragment Pętli Kieleckiej Małopolskiego Szlaku Cystersów – Jędrzejów – Koprzywnica – Wąchock – Sulejów) oraz fragment pieszego szlaku czerwonego Gołoszyce – most na Wiśle (granica województwa) – Annopol – Bidaczów Stary, przebiegający przez miejscowości Planta i Ujazd. Pod tym kątem największą



atrakcją jest szlak Rowerowy Green Velo, mający blisko 2000 km długości, to najdłuższa trasa rowerowa w Polsce. Przebiega przez obszar pięciu województw leżących we wschodniej części kraju: warmińsko-mazurskiego (ok. 420 km), podlaskiego (ok. 592 km), lubelskiego (ok. 351 km), podkarpackiego (ok. 428 km) i świętokrzyskiego (ok. 190 km). w województwie świętokrzyskim obejmuje miejscowości: Sandomierz – Klimontów – Ujazd – Raków – Kielce – Oblęgorek – Sielcia Wielka – Końskie. Pozostałymi szlakami rowerowymi w gminie są szlaki :

- Iwaniska – Klimontów (piesza wzdłuż rzeki),
- Ujazd – Planta (piesza, rowerowa),
- Ujazd – Kabza (piesza, rowerowa),
- Ujazd –Przepiórów –Krępa –Tęcza –Iwaniska –Ujazd (piesza, rowerowa),
  - Ujazd –Konary –Klimontów –Lipnik –Włostów– Opatów –Planta – Iwaniska – Ujazd (rowerowa, samochodowa).

Dokument wymienia również zabytki gminy iwaniska które stanowią podstawowy przejaw bogactwa krajobrazu kulturowego omawianego obszaru. Wspomina również o instytucjach zajmujących się kulturą na terenie gminy do których należą:

- Instytucja Kultury Zamek Krzyżtopór w Ujeździe,
- Gminny Ośrodek Kultury w Iwaniskach,
- Gminna Biblioteka Publiczna w Iwaniskach z filią w Wygiełzowie.

### **6.1.2 Studium Uwarunkowań i Kierunków Zagospodarowania Przestrzennego Gminy Iwaniska.**

W dokumencie zapisano: Gmina Iwaniska ze względu na walory czystego środowiska przyrodniczego, zróżnicowanego ukształtowania powierzchni (liczne atrakcyjne punkty widokowe) a przede wszystkim istnienie obiektu o unikalnych walorach kulturowych i zabytkowych – ruiny zamku „Krzyżtopór” w Ujeździe posiada korzystne warunki rozwoju turystyki o znaczeniu regionalnym oraz krótkiego wypoczynku turystyki pieszej i rowerowej a przede wszystkim agroturystyki.

Wojewódzki program małej retencji przewiduje na terenie gminy budowę trzech zbiorników wodnych „Zaldów”, „Kabza” i „Krępa-Tęcza”. Zbiorniki te oprócz swojej funkcji regulacji przepływów w rzece Koprzywiance będą spełniać znaczącą funkcję rozwoju turystyki pieszej, rowerowej, rekreacji pobytowej, agroturystyki w pobliskich sołectwach. Dopuszcza się możliwość przeznaczenia odpowiednio przygotowanych pomieszczeń mieszkalnych w atrakcyjnych zagrodach rolniczych dla celów agroturystyki.

Ponadto w „Studium...” przewiduje się możliwość przeznaczenia opuszczonych i niezagospodarowanych zagród rolniczych na cele letniskowe – w przypadku, gdy nie mogą być wykorzystane na cele mieszkalne – stałego pobytu – oraz gdy przeznaczenie na cele rekreacyjne nie koliduje z racjonalnym wykorzystaniem rolniczej przestrzeni produkcyjnej.

Znaczne kompleksy lasów w zachodniej części gminy również przyczynią się do uprawiania różnych form turystyki oraz realizacji zabudowy letniskowej na terenach wyznaczonych.

Koniecznym działaniem jest odpowiednie oznakowanie i udostępnienie atrakcji kulturowych gminy (szczególnie wartościowych i atrakcyjnych ruin zamku „Krzyżtopór” w Ujeździe oraz budowę odpowiedniej infrastruktury turystycznej (pola namiotowe, mała gastronomia, punkty obsługi tranzytu, punkty informacji itp.).

W pobliżu omawianych wyżej projektowanych zbiorników wodnych zostały określone tereny dla rozwoju usług i zaplecza rekreacji – krótkiego i długiego wypoczynku oraz turystyki pieszej i rowerowej.

Dodatkową atrakcją turystyczną Iwanisk jest przebiegający przez obszar gminy szlak Cystersów (fragment Pętli Kieleckiej Małopolskiego Szlaku Cystersów – Jędrzejów – Koprzywnica – Wąchock – Sulejów) oraz istniejące i proponowane nowe szlaki turystyki pieszej.

Atrakcję turystyczno-rekreacyjną stanowią również projektowane ciągi ścieżek rowerowych wzdłuż istniejących i projektowanych szlaków turystycznych pieszych oraz wzdłuż dróg powiatowych i innych na odcinkach gdzie szerokość tych dróg pozwoli na wydzielenie odpowiednich pasów dla tych ścieżek – szczególnie na obszarach zabudowanych. Ścieżki rowerowe mogą służyć dla celów rekreacyjnych, treningowych lub jako dojazdy do szkół oraz projektowanych zbiorników wodnych i kompleksów leśnych.

## **7. Charakterystyka zasobów oraz analiza dziedzictwa i krajobrazu kulturowego gminy.**

### **7.1. Zarys historii obszarów gminy.**

Tereny obecnej gminy Iwaniska stanowią część ważnego z kulturowego, gospodarczego i wojskowego punktu widzenia obszaru lewobrzeżnej Wisły i Sandomierszczyzny. Ich historia sięga ok. 100 000 lat wraz pierwszymi na tym obszarze ludźmi by ostatecznie rozpocząć stałe osadnictwo ok. 5 000 lat p.n.e.<sup>1</sup> Od tego okresu daje się zauważyć postęp technologiczny i stała obecność wielu kultur epoki kamienia jak kultury ceramiki wstęgowej rytej, pucharów lejkowatych i amfor kulistych<sup>2</sup>. Pozostałości po nich są często odnajdowanymi artefaktami, a druga z wymienionych kultur jest reprezentowana na terenie

---

<sup>1</sup> Ślady te odnoszą się do Małopolski właściwej, można jednak założyć, że każde ustępujące zlodowacenie umożliwiało wędrówki na ziemię polskie kolejnych grup ludzkich, Szymon Zdziebłowski, *Odkryto najstarsze szczątki człowieka w Polsce; mają ponad 100 tys. lat*, [online] dostęp 23 września 2020, <https://naukawpolsce.pap.pl/aktualnosci/news%2C31267%2Codkryto-najstarsze-szczatki-czlowieka-w-polsce-maja-ponad-100-tys-lat.html>; Waldemar Chmielewski, *Paleolit środkowy i górny* w: „Prahistoria ziem polskich”, t. I, Paleolit i Mezolit, Wrocław-Warszawa-Kraków-Gdańsk 1975, s. 9.

<sup>2</sup> Anna Kulczycka-Leciejewiczowa, *Pierwsze społeczeństwa rolnicze na ziemiach polskich, kultury kręgu naddunajskiego* w: „Prahistoria ziem polskich”, t. II, Neolit, Wrocław-Warszawa-Kraków-Gdańsk 1975, s. 44-60 i n.

gminy Iwaniska przez rekonstruującą ogólny charakter siedzib tego okresu „Osadę neolityczną w Kopcu”.

Wiele artefaktów dotyczących późniejszych epok ze średniowieczem włącznie pokazuje prężne życie na terenach nadwiślanych, jednak mniej informacji kronikarskich pozostawia pewne białe plamy. Uważa się, że przed włączeniem do władztwa Piastów tereny dzisiejszej Sandomierszczyzny ze wschodnimi zboczami Gór świętokrzyskich oraz terenami na prawym brzegu były zajmowane przez plemię zwane przez historyków Sandomierzakami<sup>3</sup>. Obecność tego plemienia albo innej zamieszkującej tu grupy wiąże się z podbojem i ruiną zajętego terenu oraz kolonizacją i wykorzystaniem go do dalszych podbojów w toku X wieku.

W późniejszym okresie przez swoje położenie na zachód od Wisły i Puszczy Sandomierskiej tereny dzisiejszej gminy Iwaniska i okolic stanowiły dobrze rozwinięte i bogate zaplecze pogranicza państwa z licznymi osadami, zasilane dużymi falami osadnictwa i bogatymi uposażeniami lokalnych kościołów<sup>4</sup>. Fakt ten sprawiał, że wielokrotnie dotykały je liczne najazdy ze wschodu: w mniejszym stopniu litewskie, natomiast w poważnym mongolskie. W 1241 r. miał miejsce najazd tatarski na ziemię polskie – jako część podboju Rusi Kijowskiej oraz akcji wiążącej wojska polskie i czeskie w czasie najazdu na Węgry. Jego ciężar został skierowany na Sandomierz, skąd mniejsze zagony dokonywały zniszczeń w kilku kierunkach. W pamięci lokalnej zachowała się legenda o bitwie z Tatarami w okolicy Skolankowskiej Woli, gdzie dziś przypomina o tym figura wystawiona w miejscu oryginalnej upamiętniającej wydarzenie i cudowne ocalenie jednego z jej uczestników, Mikołaja Russockiego z Brzezia<sup>5</sup>. Ziemię tę Mongołowie ponownie najechali na przełomie 1259-1260 r. chcąc zarówno złupić nadal bogate osady jak i złamać władzę Bolesława Wstydliwego. Kolejny podobny najazd dotyczący Iwanisk miał miejsce w 1502 r.<sup>6</sup> Interesujący nas lewy brzeg Wisły ucierpiał bardzo,

---

<sup>3</sup> patrz: Andrzej Buko, *Początki Sandomierza*, Warszawa 1998.; tenże, *Początki państwa polskiego. Pytania - problemy - hipotezy* w: „Światowid”, 1999, nr 1, s. 37.; tenże, *Sandomierz i wczesna chrystianizacja Polski: przesłanki archeologiczne* w: Sandomierz. Miasto fascynującej przeszłości, Kraków 2019, s. 24-25.

<sup>4</sup> Maria Dobrowolska, *Osadnictwo Puszczy Sandomierskiej między Wisłą i Sanem*, Kraków 1931, s. 4-5.

<sup>5</sup> Julia Krajcarz, *Tatarskie ślady w polskim krajobrazie. Legendy i miejsca*, Wrocław 1441/2020, s. 149.

<sup>6</sup> Stanisław Czernik, *Iwaniska*, „Ziemia. Dwutygodnik Krajoznawczy Ilustrowany”, 1926, nr 8, s. 118-119.

Sandomierszczyzna zachowała jednak wielką wagę zarówno gospodarczą jak i polityczną do końca istnienia Rzeczypospolitej.

Dane dotyczące wcześniejszego księstwa następnie województwa i powiatu sandomierskiego są skąpe i przerzedzone. Wpływ na to miały zarówno niedopatrzenie instytucji i prywatnych osób mających pieczę nad dokumentami jak i wydarzenia historyczne, zwłaszcza ostatniej wojny światowej. Zachowane informacje pozwalają ułożyć fragmentaryczny obraz dziejów tego rejonu. Z powodów wyżej wymienionych także uwaga autorów tekstów wytwarzanych przez stulecia skupiała się na większych albo ważniejszych ośrodkach ludzkich, a do takich właśnie należały Iwaniska. Miasteczko jest przykładem lokacji z zamysłem centrum handlu dla towarów lokalnych oraz właściciela lokacji<sup>7</sup>.

Iwaniska pierwotnie zwane Unieszów<sup>8</sup> były związane z ówczesnym lokalnym centrum - Ujazdem, wymienianym w latach 1174-1176 jako część większych dóbr klasztoru Cystersów w Jędrzejowie<sup>9</sup>. Istniejąca od ok. 1403 r. na prawie polskim miejscowość należała do wojewody sandomierskiego Jana Głowacza z Oleśnicy, a została wraz z innymi włościami przeniesiona na prawo średzkie w 1450 r. przez Kazimierza Jagiellończyka<sup>10</sup>. Do klucza unieszyskiego w tym czasie należały także Gryzikamień,<sup>11</sup> a pozostałych dóbr Oleśnickiego m. in. Boduszów i Dziewiątle<sup>12</sup>, a także leżący poza terenem obecnej gminy Ujazdek<sup>13</sup>.

Powyższy stan długo ukazywał wystawiony przez lokalną szlachtę w 1403 r. drewniany kościół, będący filią parafii w Ujeździe. Administracyjnie zmiany objęły tylko zachodnią część miasteczka, gdzie kościół został podwyższony do rangi parafii po Potopie Szwedzkim i splądrowaniu parafii w

---

<sup>7</sup> Henryk Stawicki, Jerzy Z. Pająk, *Synteza kulturowych wartości przestrzeni ziemi sandomierskiej w: „Pamiętnik Świętokrzyski. Studia z dziejów kultury chrześcijańskiej”*, 1991, s. 174.

<sup>8</sup> *Unieszów w: Słownik geograficzny Królestwa Polskiego i innych krajów słowiańskich (dalej: SGKP)*, t. XII, Warszawa 1892, s. 805.

<sup>9</sup> *Historia, Krzyżtopór IKZK w Ujeździe* [online] [www.krzyztopor.org.pl/zamek/index.php/pl/home/historia](http://www.krzyztopor.org.pl/zamek/index.php/pl/home/historia)

<sup>10</sup> Patrycja Pieńkowska-Wiederkehr, *Kult św. Katarzyny Aleksandryjskiej w Polsce do końca średniowiecza w świetle wezwań kościołów i kaplic publicznych w: „Fasciculi Historici Novi”*, 2011, t. XI, Kult świętych i ideał świętości w średniowieczu, s. 238.

<sup>11</sup> *Gryzikamień w: SGKP*, tom II, Warszawa 1881, s. 887.

<sup>12</sup> *Boduszów w: SGKP*, t. XV cz.1, Warszawa 1900, s. 176.; *Dziewiątle w: tamże*, s. 465.

<sup>13</sup> *Ujazdek w: SGKP*, t. XII, Warszawa 1892, s. 765.

Ujeździe. Za rzeka na Zabłociu tereny podlegały nadal Ujazdowi i tam płacili dziesięcinę. Jednocześnie istniała trzecia część, także po tej stronie rzeki płacąca parafii stryżowickiej<sup>14</sup>. W czasie reformacji kościół zamieniono na zbór a funkcje i sprawy kościelne oraz sakramenty katolickim mieszkańcom miasteczka zaczęła udzielać parafia modliborzycza. Kościół konsekrowano ponownie w 1612 r. W 1718 r. w miejsce spalonej w pożarze świątyni Władysław Morsztyn wystawił nowy modrzewiowy budynek. Ten uległ płomieniom w 1898 r. a w latach 1900-1904 ze składek społecznych wzniesiono nowy murowany kościół neogotycki, do dziś będący charakterystycznym punktem i świadkiem lokalnej historii<sup>15</sup>.

W XVII w. w Iwaniskach działał także parafialny szpital (obok działających także w Bogorii i Olbierzowicach, parafiach po ok. 500 wiernych). Większość pozostawała raczej miejscem wyczekiwania niż instytucją, z niewielkimi nakładami samych parafii a czasem lokalnej szlachty<sup>16</sup>. W 1646 r. do ówczesnej parafii należało ok. 2 000 wiernych, w szpitalu przebywało 7 osób. W Modliborzycach 5 oraz nieznaną liczbą w Bogorii.

Parafia w Mydłowie datuje się na 1180 r. Jego drewniany kościół spłonął w 1649 r., pozostawiając parafię bez świątyni aż do 1724 r. kiedy Hieronim Lipowski, skarbnik płocki i dziedzic Mydłowa ufundował nowy budynek<sup>17</sup>.

Kolejną parafią był Gryzikamień, jeszcze w XV w. część parafii w Ujeździe, w 1578 r. wszystkie wsie tej parafii należały do właścicielki Łopatna, Zborowskiej<sup>18</sup>. Status parafii został utracony przed XIX stuleciem. Stara Łagowica należała do parafii Zbelutka (wtedy Zbilutka)<sup>19</sup>, natomiast Stobiec i Wojnowice do parafii modliborzyczej<sup>20</sup>.

---

<sup>14</sup> Bronisław Chlebowski (B.Ch.), *Iwaniska* w: SGKP, t. III, Warszawa 1882, s. 312.; *Iwaniska* w: SGKP, t. XV, cz. 1, Warszawa 1900, s. 616.; Jan Wiśniewski, *Dekanat opatowski*, Radom 1907, s. 424.

<sup>15</sup> *Iwaniska* w: SGKP, t. XV, cz. 2, Warszawa 1882, s. 736-737.; Feliks Kiryk, *Z dziejów Modliborzyc opatowskich* w: „*Studia Sandomierskie*”, 2016, t. 23, s. 39.; *Dekanat opatowski*, s. 207.

<sup>16</sup> Zenon Guldon, Waldemar Kowalski, *Szpital w województwie sandomierskim w drugiej połowie XVII w.* w: „*Nasza Przeszłość, Studia z dziejów Kościoła i kultury katolickiej w Polsce*”, 1995, t. 84, s. 102, 130.

<sup>17</sup> B.Ch., *Mydłów* w: SGKP, t. VI, Warszawa 1885, s. 823-824.; *Dekanat opatowski*, s. 271.

<sup>18</sup> *Łopatno* w: SGKP, t. XV cz. 2, Warszawa 1902, s. 272.

<sup>19</sup> *Łagowica 1)* w: SGKP, t. V, Warszawa 1884, s. 575.;

<sup>20</sup> B.Ch., *Stobiec* w: SGKP, t. XI, s. 345.; B.Ch., *Wojnowice, 2.)* w: SGKP, t. XIII, s. 756.

Wspomniany wyżej epizod protestancki wynikał z faktu dużej popularności kalwinizmu, głównie u szlachty co przełożyło się także na geograficzny rozkład zborów. Te nie występowały w dobrach biskupich oraz generalnie w dobrach królewskich z wyjątkiem starostw Stobnica, Pilzno, Chęciny i Wiślica. W całym ówczesnym województwie świętyń innowierczych było 97, w powiecie sandomierskim 18<sup>21</sup>. Kościół iwaniski na zbór zamienili w 1552 r. właściciele Iwanisk, Zborowscy. Odbływały się tu synody kalwińskie, m. in. w 1557 r. z Janem Łaskim<sup>22</sup>. Katolicyzm wrócił wraz z nowymi właścicielami, Ligęzami na początku XVII w.<sup>23</sup> Ostatecznie innowiercy tracili wiernych i zbory, w Iwaniskach dokonał tego w 1603 r. Krzysztof Ossoliński, w 1627 r. uposażając przywróconą parafię. Jego „zasługi” w walce z protestantami były często przytaczane, ale należy zauważyć, że ojciec jego matki Jadwigi, Jan Sienieński (zm. ok. 1600) był twórcą ariańskiej Akademii w Rakowie. Pokazuje to, że podziały religijne w tym czasie były częste i występowały także w rodzinach<sup>24</sup>.

Sprzedaje, parcelacje i skupy sprawiały także, że zarówno spójność własnościowa jak i ciężar administracyjny dóbr w okolicy się zmieniał. Rdzeniem pozostały Iwaniska, Ujazd, Tęcza, Planty i Sobiekurów, ten ostatni należał w XV w. do dóbr Unieszów Jana, ten stan nie zmienił się także na początku XIX w.<sup>25</sup> Miejscowości te przez większość ostatnich 500 lat pozostawały kluczem w rękach jednej rodziny z ledwie kilkoma wyjątkami zachowując ciągłość.

Z okolicą związany był ród Ossolińskich, którego gniazdo rodowe i majątek – Ossolin znajdował się na południe od dzisiejszej gminy, w okolicy Klimontowa. Te miejscowości po śmierci Hieronima Ossolińskiego zostały w 1584 r. podzielone na jego synów, z których najstarszy Zbigniew jako jedyny

---

<sup>21</sup> *Atlas historyczny Polski. Województwo sandomierskie w drugiej połowie XVI wieku*, cz. 2, komentarz, indeksy, Warszawa 1993, s. 66.

<sup>22</sup> (1499-1560) prepozyt kapituły katedralnej poznańskiej, proboszcz gnieźnieński i łęczycki, archidiakon warszawski, kanonik krakowski oraz późniejszy pastor i teolog ewangelicko-reformowany.

<sup>23</sup> *Iwaniska* w: SGKP, t. XV cz. 2, Warszawa 1882, s. 736-737.

<sup>24</sup> Franciszek Siarczyński, *Obraz wieku panowania Zygmunta III*, cz. II, Lwów 1828, s. 35.; Juliusz A. Chrościcki, „W honor domu mego i pamięci” *Program genealogiczny na elewacjach rezydencji Krzysztofa Ossolińskiego w Krzyżtoporze* w: „Rocznik Polskiego Towarzystwa Heraldycznego”, 1997, t. (n.) III, s. 135, 149.; Józef Rawski, *Wybrane zagadnienia dotyczące administracji kościelnej w widłach Wisły i Sanu*, Tarnobrzeg 1997, s. 53.

<sup>25</sup> *Dekanat opatowski*, s. 425.

prowadził gospodarstwo z zyskiem i z biegiem lat wykupił ojcowiznę z rak braci, wchodząc w tedy także w posiadanie Iwanisk. Same Iwaniska Zbigniew zakupił w 1618 r. od Sebastiana Łagęzy podstolego sandomierskiego za gotówkę i wymieniając się na dobra Ciepeliów<sup>26</sup>. Klucz w rękach Krzysztofa Ossolińskiego przybrał wyjątkową rolę po budowie w latach ok. 1621-1644 dużego jak na ówczesne warunki zamku w Ujeździe. Pałac typu palazzo in fortezza, czyli rezydencja zamknięta murem obronnym posiadała 12 wielkich sal, 54 pokoje (ilość tygodni w roku), 365 okien (ile dni w roku). Zamek stał się wizytówką magnackiej potęgi, mecenatu i epoki. Nie umknął także uwadze szwedzkiego króla w czasie Potopu<sup>27</sup>. Po zakończeniu działań zbrojny pałac pozostawał zamieszkały w części, natomiast w 1770 r. z powodu sprzyjania właściciela (Paca) działaniom konfederacji barskiej został spalony przez Rosjan. Cały klucz w 1645 r. przeszedł w ręce bratanicy Ossolińskiego, córki Jerzego a przez jej małżeństwa w ręce Kalinowksich a następnie Denhoffów. Kolejnymi właścicielami były rody Morsztynów, Paców, Sołtyków, Łempickich<sup>28</sup>. Poprzez właścicieli Iwaniska, a raczej dobra Iwaniska poza pobliskimi wsiami były także związane z innymi leżącymi poza terenem obecnej gminy, jak Wymysłów własność Stanisława Sołtyka ok. 1817 r. i innymi.

W XVI w. gospodarką lokalną było oczywiście rolnictwo, ważne było także młynarstwo. W samych miasteczkach prywatnych, do których Iwaniska się zaliczały kwitł natomiast handel i produkcja rzemieślnicza. Centrum takiej działalności był lokalny ratusz, gdzie znajdowała się miejska waga, postrzygalnia i piwiarnia<sup>29</sup>. Centra te przeważnie bywały także ośrodkami lokalnych parafii i prepozytur, co wiązało się z lokalnym szkolnictwem.

Poza reformacją jednym z najważniejszych wydarzeń w okolicy był wspomniany już Potop Szwedzki, który dotknął wielu lokalnych dworów i osad.

---

<sup>26</sup> Krzysztof Zemeła, *Kariera rodu Kazanowskich, herbu Grzymała, w XVI–XVII wieku* w: „Rocznik Oddziału PTH w Skarżysku-Kamiennej, Z dziejów regionu i miasta”, 2011, s. 49.

<sup>27</sup> Michał Baliński, Tymoteusz Lipiński, *Starożytna Polska pod względem historycznym, jeograficznym i statystycznym opisana*, t. II, Warszawa 1844, s. 298.; Juliusz A. Chrościcki, „W honor domu mego i pamięci” *Program genealogiczny na elewacjach rezydencji Krzysztofa Ossolińskiego w Krzyżtoporze* w: „Rocznik Polskiego Towarzystwa Heraldycznego”, 1997, t. (n.) III, s. 136.

<sup>28</sup> Juliusz A. Chrościcki, „W honor domu mego i pamięci” *Program genealogiczny na elewacjach rezydencji Krzysztofa Ossolińskiego w Krzyżtoporze* w: „Rocznik Polskiego Towarzystwa Heraldycznego”, 1997, t. (n.) III, s. 136.

<sup>29</sup> Feliks Kiryk, *Małopolskie miasta prywatne w XIII–XVI wieku* w: „Roczniki Dziejów Społecznych i Gospodarczych”, 2016, t. 77, s. 139.



Iwaniska w tym czasie zostały zniszczone w 1657 r. nie bezpośrednio przez najeźdźców z północy a oddział Kozaków Rakoczego, władcy Siedmiogrodu (prowincji ówczesnych Węgier) będącego szwedzkim sojusznikiem. Król szwedzki Karol Gustaw planował tam przyjąć Rakoczego, jednak zniszczenia były zbyt duże, całe miasteczko zostało splądrowane i spalone<sup>30</sup>, co zmusiło armię do rozbicia obozu w polu.

W XIX w. majątek Iwaniska stanowiły folwark Planta, Haliszka (pisana w tedy Chaliszka), Zabłocie, Tęcza, Krępa Stara albo Dolna, Sobiekurów, Zaldów, Krępa Zabłocka, Boduszów. Poza ziemią orną, łąkami i lasami do majątku należały także 3 młyny<sup>31</sup>.

Do majątku Ujazd natomiast należały Toporów, a w latach poprzednich Kopiec, Radwan, Świnia Krzywda<sup>32</sup>. Natomiast do majątku Mydłów: Mydłowiec, Brzeziny i Chrusty<sup>33</sup>.

W 1911 r. Planta-Iwaniska przejął z rąk siostry Konstancji Tadeusz Dzierżykraj-Morawski, szybko jednak zbywając wszystkie włości z wyjątkiem dworku w Plantach. Rodzina pozostała jednak ważnym udziałowcem lokalnego życia gospodarczego, jego syn Stanisław założył w Iwaniskach tartak, Morawscy brali udział w wielu lokalnych inicjatywach i przedsięwzięciach, często swoich. Stanisław Maria np. był głośnym zwolennikiem przedłużenia kolejki wąskotorowej do Włostowa<sup>34</sup>. Ujazd na przełomie wieków należał do Orsettich, przechodząc w ręce Wilhelma Iwanickiego jakiś czas po ślubie Marii z jego młodszym bratem Witoldem<sup>35</sup>. Jednym z rozleglejszych majątków pozostawał w tedy także Łopacionek (ob. Marianów) ze wsiami Zagrody, Gryzikamień, Dziewiątle, Wygiełzów, Młynek i Łagowica<sup>36</sup>.

---

<sup>30</sup> inne źródła mówią, że ocalało 50 budynków. Shmuel Levin, Rachel Grossbaum-Pasternak, *Iwaniska from Pinkas HaKehillot, Polen, Volume VII (Jerusalem: Yad Vashem, 1999), pages 70-72.* in: „Kielce-Radom Special Interest Group Journal”, Vol. 8, No. 1, p. 3.

<sup>31</sup> B.Ch., *Iwaniska* w: SGKP, t. III, Warszawa 1882, s. 312.

<sup>32</sup> B.Ch., *Ujazd 3) U.* w: SGKP, t. XII, Warszawa 1892, s. 762.

<sup>33</sup> B.Ch., *Mydłów* w: SGKP, t. VI, Warszawa 1885, s. 823-824., *Mydłowiec* w: tamże, s. 824.

<sup>34</sup> Sławomir Leitgeber (M. Cz.), *Morawski Dzierżykraj- Tadeusz* w: „Ziemianie polscy w XX wieku, słownik biograficzny”, cz. 7, Warszawa 2004, s. 82.; Mana Morawska-Czerwiakowska, Sławomir Leitgeber, *Morawski Dzierżykraj- Stanisław Maria Józef* w: tamże, s. 83.; Sławomir Leitgeber (M. Cz.), *Morawski Dzierżykraj- Edward* w: tamże, s. 85.

<sup>35</sup> Witold Józef Iwanicki (B. K.) Iwanicki Witold w: tamże, s. 40.

<sup>36</sup> *Łopacionka* w: SGKP, t. V, Warszawa 1884, s. 716.

W XIX w. do gminy Iwaniska należały: Boduszów, Borków, Brzeziny, Chaliszka, Chrusty, Garbowiec, Iwaniska, Jasiek, Kamieniec, Krępa Nowa, Krępa Stara, Kopiec, Markowszczyzna, Mydłów, Mydłowiec, Planta, Płaszczynna, Przepiórów, Radwan, Sobiekurów, Tęcza, Toporów, Ujazd, Zabłocie, Zaldów. Był to jednak stan pomniejszony, wykaz miejscowości guberni radomskiej prawdopodobnie z początku stulecia pokazywał że do gminy należały także Strzyżowice, Kobylany i Jagnin znajdujące się na północ<sup>37</sup>. W latach 80. tego stulecia mieszkało w gminie łącznie 4 585 osób. Na jej terenie znajdowały się browar, olejarnia, 10 młynów, tartak i trzy garbarnie<sup>38</sup>.

Żydzi w Polsce pojawili się jako mieszkańcy w XIII/XIV w. W województwie sandomierskim pierwsze wzmianki pochodzą z połowy XIV stulecia. Do 1578 r. liczba mieszkańców żydowskich była już jednak duża, pogłównie płacili z 25 miejscowości.

Iwaniska nie były największym skupiskiem żydowskim w województwie (były nimi Pińczów i Nowy Korczyn), jednak jak w wielu miasteczkach Polski także i tu znalazła się ich pewna ilość. Jak wspomiano wyżej, dane dotyczące okresu staropolskiego są skąpe i przerzedzone, niemniej zachowały się wzmianki także o oskarżeniach o mord rytualny na niemowlęciu ok. 1648-1649 r. Co ciekawe, sąd nie znalazł dowodów winy oskarżonych, niemniej późniejsi komentatorzy uznający ich winę wskazywali, że w czasie Potopu i towarzyszących mu najazdów kozackich ci oraz inni Żydzi zginęli jakoby w akcie sprawiedliwości<sup>39</sup>. Znaczący przyrost populacji nastąpił w XVIII w. gdy ówczesny właściciel, Żwirowski zezwolił Żydom na kupno działek co miało zwiększyć obroty handlowe i zyski z miasteczka<sup>40</sup>. W połowie XIX w. lokalna społeczność doczekała się drewnianej synagogi i kirkutu (cmentarza), który nie przetrwał II wojny światowej. Z nieogrodzonego cmentarza po przejściu dział

---

<sup>37</sup> *Skorowidz alfabetyczny miast, gmin i wsi Guberni Radomskiej*, brak daty i miejsca wydania [online] dostęp 23 września 2020 <http://www.bc.radom.pl/dlibra/publication/1925/edition/1884/content>

<sup>38</sup> B.Ch., *Iwaniska* w: SGKP, t. III, Warszawa 1882, s. 312.

<sup>39</sup> Zenon Guldon, Jacek Wijaczka, *Procesy o mordy rytualne w Polsce w XVI-XVIII wieku*, Kielce 1995, s. 14, 37.

<sup>40</sup> *Iwaniska from Pinkas ...*, p. 3.

wojennych lokalni mieszkańcy zabrali macewy (nagrobki) jako materiał budowlany<sup>41</sup>. W okresie I wojny światowej rabinatem zarządzał I. Widerman<sup>42</sup>.

Iwaniska dysponowały w historii bardzo dobrym położeniem geograficznym, w pobliżu Opatowa, a także na drodze z Opatowa na południowy-zachód do Rakowa<sup>43</sup>, co sprawiło, że do miasteczka istniał łatwy dostęp i organizowano trzynaście targów. W drugiej połowie XIX stulecia co poniedziałek<sup>44</sup>. W 1578 r. miasteczko obsługiwało 15 urzędników a działało 44 rzemieślników zajmujących się głównie pracą w metalu także srebrze, złocie i mosiądzu<sup>45</sup>.

Wspomniane czynniki sprawiły, że okoliczna ludność była liczna. Populacja sprawiała, że różne kierunki rozwoju oraz instytucje posiadały swoich klientów, a ci stanowili napęd dla dalszego rozwoju. Rozbiory końca XVIII w. przerwały te trendy, liczne przechodzące przez tereny polskie armie były obciążeniem, ale największy cios gospodarczy stanowiło zdegradowanie Sandomierza do miasta nadgranicznego, odciętego kordonem celnym od prawego brzegu Wisły<sup>46</sup>.

---

<sup>41</sup> Przemysław Burchard, *Pamiątki i zabytki kultury żydowskiej w Polsce*, Warszawa 1990, s. 168.; *Iwaniska from Pinkas ...*, p. 3.

<sup>42</sup> *Kalendarz Opatowski na rok 1917*, Kraków, s. 28.

<sup>43</sup> Stanisław Lencewicz, *Ewolucja antropogeograficzna wyżyny sandomierskiej*, „Ziemia”, 1936, nr 2-3, s. 72.

<sup>44</sup> B.Ch., *Iwaniska* w: SGKP, t. III, Warszawa 1882, s. 312.; *Iwaniska from Pinkas ...*, p. 3.

<sup>45</sup> *Iwaniska from Pinkas ...*, p. 3.

<sup>46</sup> Jerzy Wyrozumski, *Miasto postępującej degradacji* w: Sandomierz. Miasto fascynującej przeszłości, Kraków 2019, s. 174.

Liczba ludności Iwanisk i gminy Iwaniska na przestrzeni wieków <sup>47</sup>			
Rok	mieszkańców	w tym m. żydowskich	w całej gminie
1578	ok. 384	17	-
1662	416	29	-
1674	311	43	-
1676	-	32	-
1764	-	284 <sup>48</sup>	-
1788	ok. 828	-	-
1810	818	-	-
1822	1 081	294	-
1827	1 088	-	-
1857	1 312	596	-
1859	1 331	604	-
1869	-	-	4 585
ok. 1882	1 662	-	-
1905	3 391	-	-
1909	3 607	-	-
1916	-	-	6 543
1921	2 803	1 518	6 757
1946	-	-	5 119
2016	-	-	6 789

Czasem duże różnice w ilości mieszkańców, zwłaszcza załamania pokazują jedną stronę tego, jak okolica musiała cierpieć w czasie licznych wojen. Trzeba

<sup>47</sup> *Departamenty nowoutworzone w 1810 r.* (tabela) w: „Kwartalnik Statystyczny”, 1925, t. II, Warszawa 1926, s. 103.; B.Ch., *Iwaniska* w: SGKP, t. III, Warszawa 1882, s. 312.; *Iwaniska* w: SGKP, t. XV, cz. 1, Warszawa 1900, s. 616.; *Iwaniska from Pinkas ...*, p. 3.; Adam F. Baran, *Tarnobrzeg. Szkice z dziejów miasta i jego obywateli*, Tarnobrzeg 2012, s. 39.; *Kalendarz Opatowski 1917*, s. 46.; Stanisław Czernik, *Iwaniska, „Ziemia...”*, s. 119-120.; *Powszechny spis sumaryczny ludności z dn. 14.II 1946 r.*, Warszawa 1947, s. 31.; *Skorowidz miejscowości Rzeczypospolitej Polskiej*, t. III, Województwo kieleckie, Warszawa 1925, s. 81-82.; *Gmina wiejska Iwaniska*, Statystyczne Vademecum Samorządowca 2019 [online] dostęp 23 września 2020

[https://kielce.stat.gov.pl/vademecum/vademecum\\_swietokrzyskie/portrety\\_gmin/powiat\\_opatowski/iwaniska.pdf](https://kielce.stat.gov.pl/vademecum/vademecum_swietokrzyskie/portrety_gmin/powiat_opatowski/iwaniska.pdf)

<sup>48</sup> Nie wliczając dzieci poniżej 1 roku życia.

zaznaczyć jednak, że przy zestawianiu liczby mieszkańców gminy należy brać pod uwagę zmiany jej granic.

Niemniej liczna i ruchliwa ludność okolic Iwanisk podlegała tym samym wpływom, działaniom i niedogodnościom co pozostała część populacji Królestwa Polskiego. Wspomniana ruchliwość i ówczesny stan kultury higienicznej powodował, że do przełomu wieków XIX i XX wielkie zagrożenie stanowiły epidemie, w czasie jednego z licznych wybuchów cholery w listopadzie 1849 r. także dobra Iwaniska padły jej ofiarą. Na zakażonych mieszkańcach zastosowano w tedy kontrowersyjną metodę zimnych kąpielii, nieaprobowaną przez ówczesnego właściciela, Łempickiego niemniej wykorzystaną na tyle szeroko by opisać ją w warszawskiej prasie<sup>49</sup>.

Na przełomie XIX i XX stulecia w samych Iwaniskach działało wiele instytucji, których istnienie dokumenty potwierdzają także na pierwszą ćwierć nowego stulecia. Między nimi sąd gminny II kl. i sąd pokoju na gminy Iwaniska, Gęsice, Malkowice i Rembów, a porządku i prawa pilnowały posterunki żandarmerii, straży skarbowej na gminy Iwaniska, Baćkowice, Malkowice, Modliborzyce<sup>50</sup>. Podobnie urząd pocztowy II klasy należący do Piotra Gibowskiego (będący także obrońcą prywatnym w sądzie pokoju) obsługiwał gminę i tereny sąsiednie<sup>51</sup>. Swoją aptekę prowadził Bolesław Romanowicz<sup>52</sup>, działała Kasa Pożyczkowo-Oszczędnościowa i skład tytoniu Józefy Pieniążkowej<sup>53</sup>.

Działania zbrojne I wojny światowej nie objęły terenów dzisiejszej gminy Iwaniska (z wyjątkiem wielu przemarszów), aż do odepchnięcia Rosjan w roku kolejnym. Parcie wojska Austro-Węgier wspieranego przez I Brygadę Legionów Polskich z zachodu i z południa ku linii Wisły – Dębina i Warszawy od 1914 r.<sup>54</sup> doprowadziło do bitwy pod Konarami w gminie 16 maja – 23 maja 1915 r. Bitwa faktycznie objęła terytorium dzisiejszych północnej części gm. Klimontów oraz wschodniej gm. Iwaniska, z operacjami i walkami pod Garbowicami, Przepiórowem i Kujawami. I Brygada nie była jedyną jednostką w której walczyli Polacy, po drugiej stronie w rosyjskiej 75 Dywizji Piechoty walczyli mieszkańcy południowo-wschodnich części Królestwa Polskiego, w tym mieszkańcy znad Koprzywianki<sup>55</sup>. Liczne działania lotnicze odbywały się nad terenami polskimi, na początku czerwca prasa informowała o stracie niemieckiego aerostatu w okolicy Iwanisk<sup>56</sup>. Przesuwający się front i intensywne walki spowodowały wiele zniszczeń. Samych zabudowań teren ówczesnej gminy stracił w dworach i innych nieruchomościach po 3 – 30%, a pozostałych budowli 76 na 133 – 57,1%. Podobnie w gm. Modliborzyce, większe w okolicy były tylko w gm. Klimontów,

---

<sup>49</sup> Józef Gołuchowski, *Cholera w Warszawie...*, „Gazeta Warszawska”, 1849, nr 314, s. 1.

<sup>50</sup> B.Ch., *Iwaniska w: SGKP*, t. III, Warszawa 1882, s. 312.; *Kalendarz Opatowski 1918*, s. 36.; *Kalendarz Opatowski 1917*, s. 24.

<sup>51</sup> *Kalendarz Opatowski 1917*, s. 52.

<sup>52</sup> *Kalendarz Opatowski 1918*, s. 47.

<sup>53</sup> *Kalendarz Opatowski 1917*, s. 34, 42.

<sup>54</sup> Aleksander Bystrzycki, *Twierdza Dęblin w: „Rocznik Mazowiecki”*, 1976, t. 6, s. 187 i n.

<sup>55</sup> Franciszek Mirandola, *Walki I. Brygady 1914-1915*, Kraków 1916, s. 24-35.

<sup>56</sup> *Przegląd działań wojennych*, „Ziemia Lubelska”, 1915, nr 162, s. 1.

ponad 50%. W całym powiecie opatowskim było to 5 446 budynków, 3 413 w sandomierskim<sup>57</sup>.

Spowodowane wojną problemy z zaopatrzeniem w żywność próbowały mitygować lokalne organizacje, jak Sekcja Żywnościowa z Wilhelmem Orsettim, Stanisławem Rytalem, ks. Henrykiem Skowierzakiem, ks. Ignacym Szadkowiskim, Janem Sroczyńskim i Romanem Wolańskim. Poza dwoma wymienionymi księżmi byli to głównie ziemianie (Orsetti właściciel dworu w Ujaździe, Rytel w Mydłowcu). Poza nimi do tej kategorii zliczali się także Mieczysław Rytel z dworem w Przepiórowie i Tadeusz Morawski w Plantach<sup>58</sup>.

W 1939 r. wojska niemieckie pojawiły się w okolicy 7 września, podążając w stronę Opatowa i Sandomierza walczyły wycofującymi się oddziałami Wojska Polskiego, które lokalnie stawiały opór<sup>59</sup>. Od początku wojny nad Wisłą pręźnie działały organizacje konspiracyjne i społeczne, m. in. „Odwet”, który kierował zarówno akcją społecznej pomocy i wysyłania paczek jeńcom wojennym (m. in. przez pocztę w Iwaniskach) jak i szeroko pojętej walki zbrojnej przez oddział tzw. „Jędrusiów”. Organizacja ta współpracowała z Armią Krajową i Batalionami Chłopskimi, komendantem posterunku policji w Iwaniskach był aspirant Władysław Bakas – członek AK<sup>60</sup>.

Z końcem lipca 1944 r. docierające do Wisły oddziały radzieckie, kontynuując operację Iwowsko-sandomierską utworzyły na lewym – dotychczas zajęтым przez Niemców brzegu Wisły szeroki przyczółek zwany baranowsko-sandomierskim<sup>61</sup>. Wykorzystując go jako jeden z punktów przejścia Armia Czerwona rozpoczęła wypieranie wojsk niemieckich w toku ciężkich walk. Okoliczna ludność została ewakuowana a intensywne walki skutkowały rozległymi zniszczeniami, przewyższającymi te z poprzedniej wojny. Założony w czasie I wojny światowej cmentarz wykorzystano wtedy ponownie składając na nim ok. 4 000 poległych żołnierzy radzieckich. Powojenna rzeczywistość nowego ustroju politycznego i ekonomicznego przełożyła się także na zmiany administracyjne. O ile zmiany granic wojewódzkich i powiatowych bywały drastyczne<sup>62</sup>, o wiele bardziej oddziaływała reforma z 1954 r. znosząca dotychczasowy podział na gminy, zastępując je 8759 gromadami. Te jednostki administracyjne istniały także w II RP, miały jednak charakter pomocniczy. Teraz miały się stać najniższym szczeblem podziału administracyjnego państwa. W granicach gromady Iwaniska znalazły się Krępa Stara, Tęcza, Zaldów z gminy Iwaniska oraz gromada Wojnowice z gminy Modliborzyce. Do gromady Ujazd włączono osadę młyńską Brzeziny i Chrusty, Kopiec, część Boduszowa, Radwan oraz gromadę Kujawy z gminy Jurkowice. Do gromady Garbowiec włączono Borków,

<sup>57</sup> Zygmunt Limanowski, *Zniszczenia wojenne w budowlach b. Królestwa Polskiego*, Warszawa 1918, s. 21.; *Zniszczenia wojenne w budowlach na ziemiach Rzeczypospolitej Polskiej : stan zniszczeń w dniu 1 stycz. 1923*, mapa, skala 1:2 000 000, Warszawa [ok. 1923].

<sup>58</sup> *Kalendarz Opatowski 1917*, s. 33, 40.

<sup>59</sup> Tomasz Trepka, Michał Zawisza, *Ocalić od zapomnienia: Kielecczyzna 1939-1945*, Warszawa 2019, s. 8, 10.

<sup>60</sup> Włodzimierz Gruszczyński, *Odwet i Jędrusie. Monografia*, Zagnańsk 2011, s. 67, 83, 109-110, 113-114.

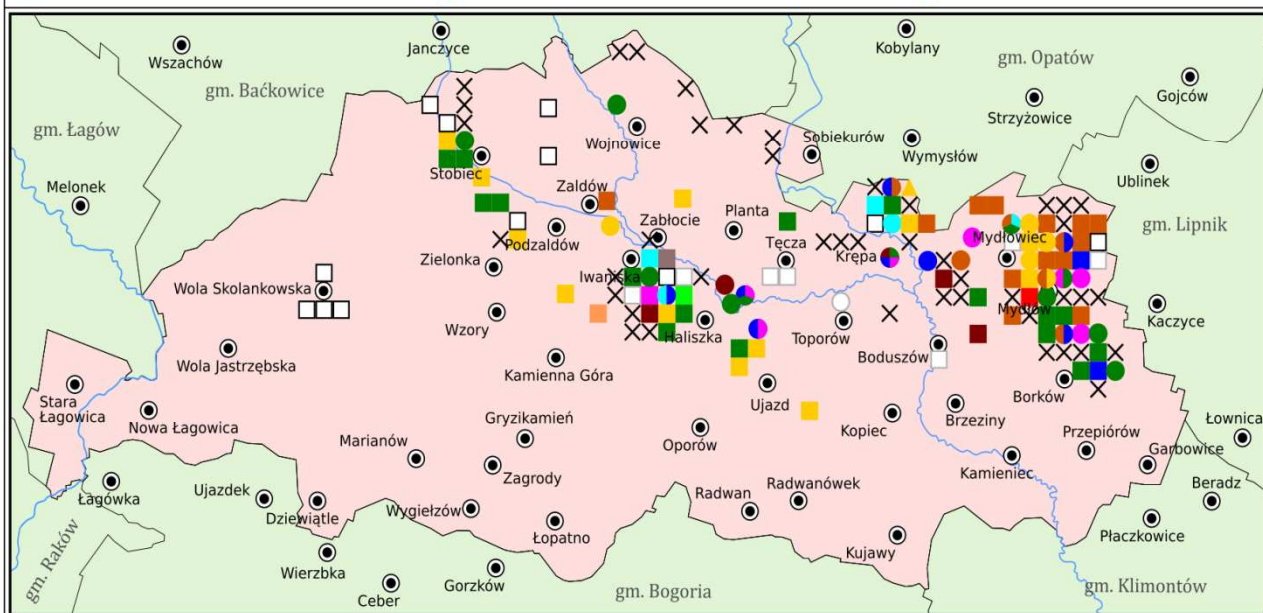
<sup>61</sup> patrz: Henryk Stańczyk, *Walka o przyczółek sandomierski latem 1944 r.* w: „Piotrkowskie Zeszyty Historyczne”, 2001, t. 3.

<sup>62</sup> Jerzy Z. Pająk, *Dzieje podziałów administracyjnych a granice regionu świętokrzyskiego* w: „Region świętokrzyski. Mit czy rzeczywistość?”, Kielce 2001, s. 67. Tu także o regionie w wiekach poprzednich.

pozostałą część Boduszowa i Mydłów, oraz Beradz i Płaczkowice z gminy Klimontów a także gromadę Łownica z gminy Lipnik. Gromady Łagowica, Jastrzębska Wola z gminy Malkowice włączono do gromady Zbelutka. Stobiec wraz z Janczycami utworzył gromadę Stobiec. Już w 1959 r. gromadę Ujazd zniesiono rozdzielając jej terytorium pomiędzy gromady Iwaniska i Grabowiec<sup>63</sup>. Stan taki z pewnymi zmianami trwał do roku 1972 kiedy przywrócono gminy w większości w poprzednim wymiarze<sup>64</sup>.

### Ślady osadnictwa i bytności człowieka na terytorium dzisiejszej gminy Iwaniska

× pozostałości nieokreślonego pochodzenia	■ pozostałości k. wołyńsko-lubelskiej, ok. 3000 l. p.n.e.	● osada k. łużyckiej, ok. 1300–400 l. p.n.e.
○ osada paleolityczna, nieokreślona kultura, ok. 800 000–8000 l. p.n.e.	● osada k. pucharów lejkowatych, ok. 3700–1900 l. p.n.e.	■ inne pozostałości k. łużyckiej
□ inne pozostałości paleolityczne	■ inne pozostałości k. pucharów lejkowatych	■ pozostałości kultury przeworskiej, III w. p.n.e. – V w. n.e.
■ pozostałości k. ceramiki wstęgowej rytej, ok. 5600–4900 l. p.n.e.	● osada kultury mierzanowickiej, ok. 2300–1600 l. p.n.e.	● osada średniowieczna, X–XIV w.
○ osada neolityczna, nieokreślona kultura, ok. 5200–1900 l. p.n.e.	■ inne pozostałości k. mierzanowickiej	■ inne pozostałości średniowieczne
□ inne pozostałości neolityczne	■ osada kultury ceramiki sznurowej, 3100–1800 l. p.n.e.	● osada okr. nowożytnego, XV–XVIII w.
■ pozostałości kultury malickiej, ok. 4000 l. p.n.e.	■ inne pozostałości k. ceramiki sznurowej	▲ dwór okr. nowożytnego (Krępa)
	● osada kultury trzcinieckiej, ok. 1900–1000 l. p.n.e.	■ inne pozostałości okr. nowożytnego
	■ inne pozostałości k. trzcinieckiej	



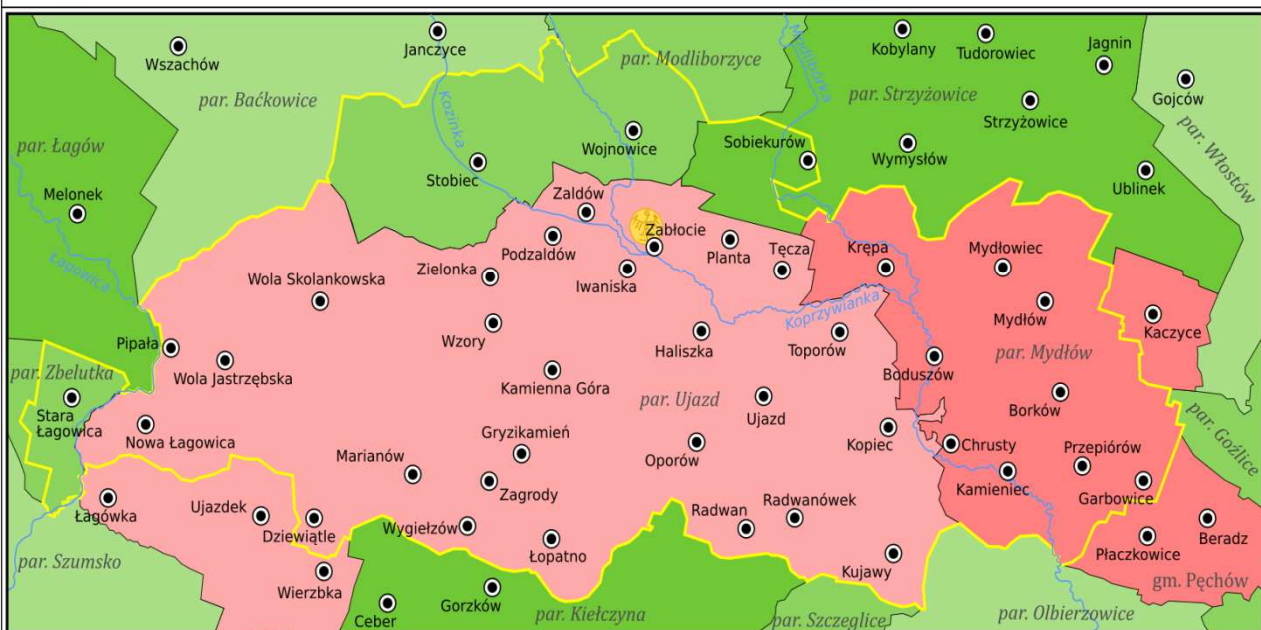
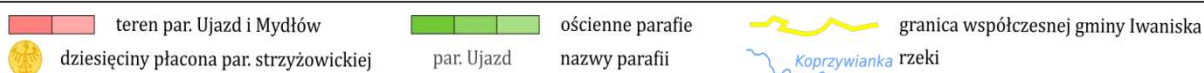
rys. Maciej K. Cichoń, 2020

<sup>63</sup> Uchwała Nr 13f/54 Wojewódzkiej Rady Narodowej w Kielcach z dnia 29 września 1954 r. W sprawie podziału na gromady powiatu opatowskiego, Dziennik Urzędowy Wojewódzkiej Rady Narodowej w Kielcach (dalej DzUWRNK) z dnia 31 grudnia 1954 r., nr 43, poz. 191.; Uchwała Nr 21/59 Wojewódzkiej Rady Narodowej w Kielcach z dnia 28 sierpnia 1959 r. o zmianie granic i przeniesieniu siedzib niektórych gromadzkich rad narodowych w województwie kieleckim, DzUWRNK z dnia 21 grudnia 1959 r., nr. 13, poz. 98.

<sup>64</sup> Pająk, *Dzieje ...*, s. 68.

## Rozkład parafii na terenie dzisiejszej gminy Iwaniska w poł. XV w.

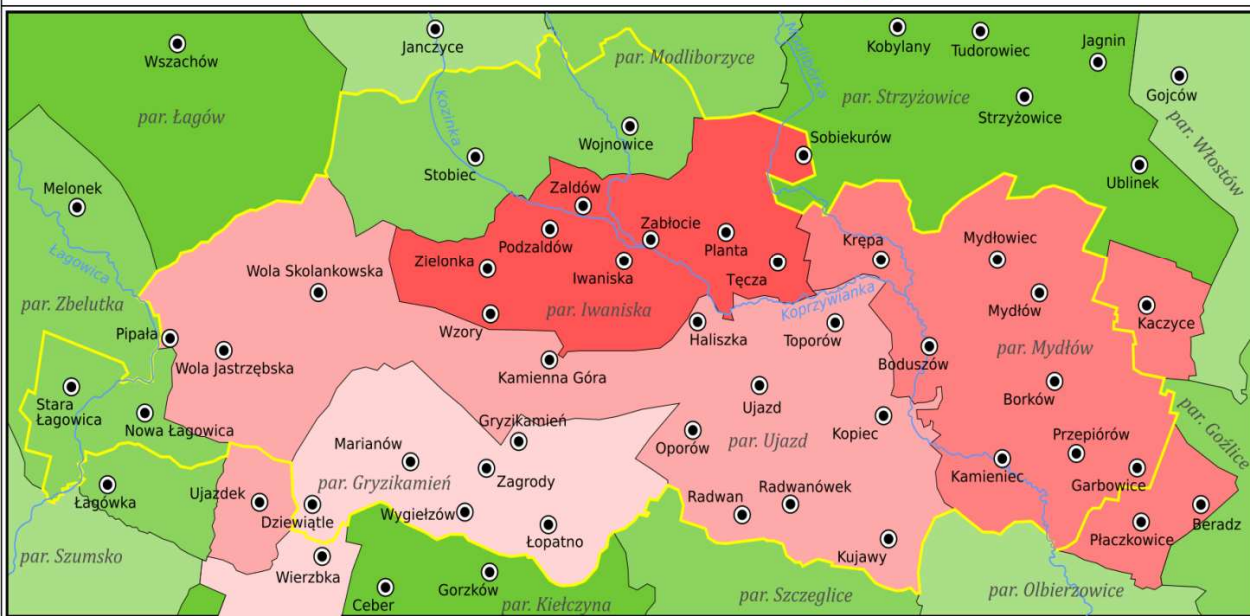
Granice oparto o dzisiejsze sołectwa, jako jednostki terytorialne zachowujące cechy historyczne.



Pomiędzy rz. Łagowicą, Wszachowem, Wolą Skolankowską, Ujazdem i terenami na południe zasięg parafii jedynie umowy, ze względu na duże zalesienie i późne osadnictwo.  
rys. Maciej K. Cichoń, 2020

## Rozkład parafii na terenie dzisiejszej gminy Iwaniska w 2. poł. XVI w.

Granice oparto o dzisiejsze sołectwa, jako jednostki terytorialne zachowujące cechy historyczne.

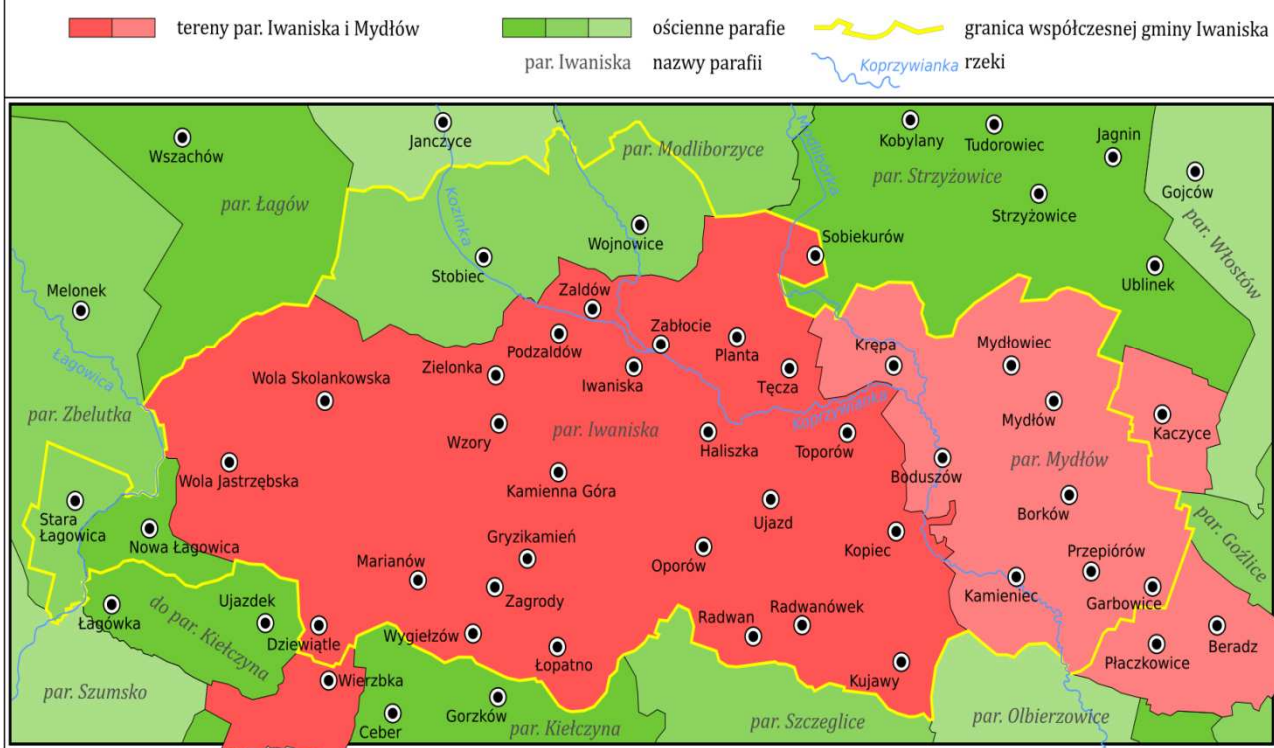


Pomiędzy rz. Łagowicą, Wszachowem, Wolą Skolankowską, Ujazdem i terenami na południe zasięg parafii jedynie umowy, ze względu na duże zalesienie i późne osadnictwo.  
rys. Maciej K. Cichoń, 2020



## Rozkład parafii na terenie dzisiejszej gminy Iwaniska przed 1877 r.

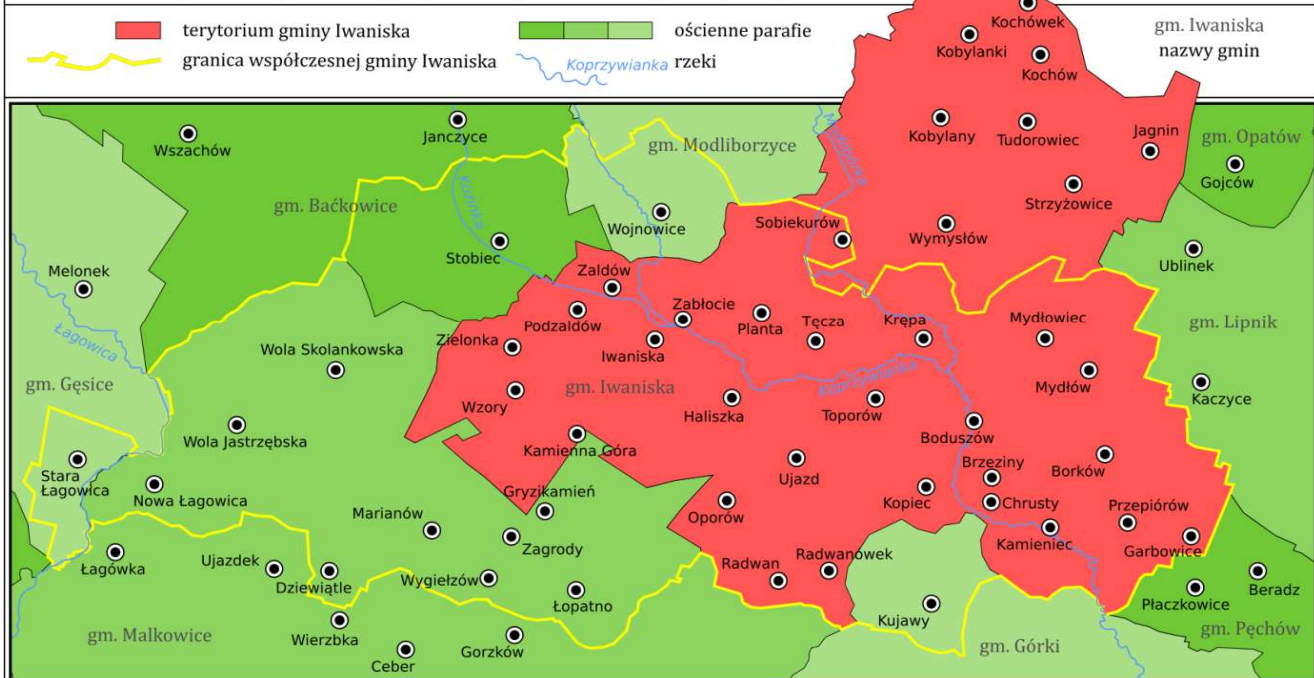
Granice oparto o dzisiejsze sołectwa, jako jednostki terytorialne zachowujące cechy historyczne.



rys. Maciej K. Cichoń, 2020

## Mapa gminy Iwaniska na początku XIX w.

Granice oparto o dzisiejsze sołectwa, jako jednostki terytorialne zachowujące cechy historyczne.

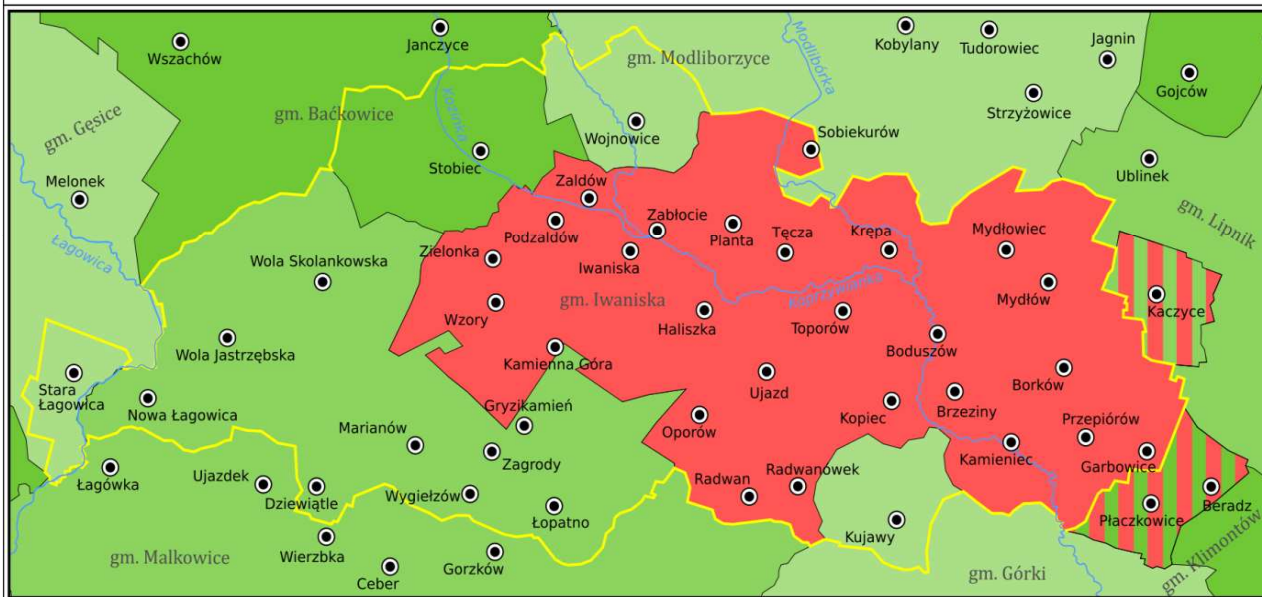


rys. Maciej K. Cichoń, 2020

## Mapa gminy Iwaniska w 2. poł. XIX w. i latach 30.

Granice oparto o dzisiejsze sołectwa, jako jednostki terytorialne zachowujące cechy historyczne.

- terytorium gminy Iwaniska
- ościenne parafie
- granica współczesnej gminy Iwaniska
- wyłączone w dwudziestolecu międzywojennym
- gm. Iwaniska
- nazwy gmin
- Koprzywianka rzeki

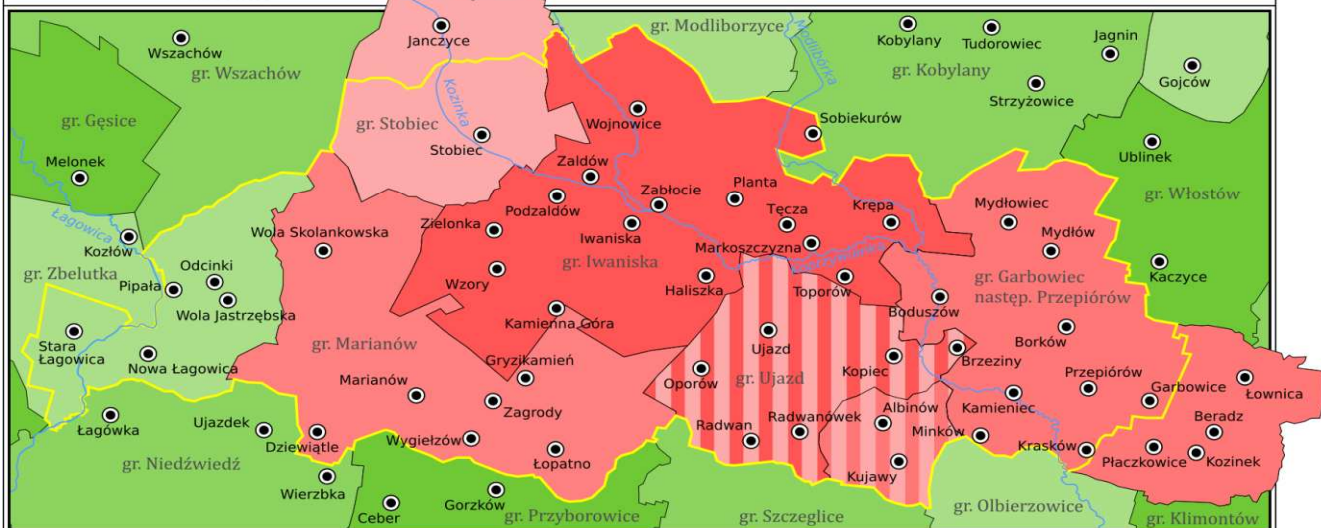


rys. Maciej K. Cichoń, 2020

## Rozkład gromad na terytorium dzisiejszej gminy Iwaniska w l. 1954-1972 (stan 1966 r.)

Granice oparto o dzisiejsze sołectwa, jako jednostki terytorialne zachowujące cechy historyczne.

- gromady z siedzibami na terenie obecnej gm. Iwaniska
- ościenne gromady
- granica współczesnej gminy Iwaniska
- gromada Ujazd rozdzielona w 1959 r. między gromady Iwaniska i Garbowiec
- gm. Iwaniska
- nazwy gromad
- Koprzywianka rzeki



rys. Maciej K. Cichoń, 2020



rys. Maciej K. Cichoń, 2020

### 7.2.1. Materialne elementy krajobrazu kulturowego.

Gmina Iwaniska to obszar położony w południowo zachodniej części powiatu opatowskiego. W wielu opracowaniach dotyczących gminy jak również po pobycie na tych terenach, możemy powziąć stwierdzenie iż gmina posiada wybitne walory krajobrazowe. Pofałdowany teren z licznymi wąwozami i dolinami rzecznyymi oraz duże zalesienie, składają się na wartościowy krajobraz naturalny. Należy jednak stwierdzić iż występuje tu pewien dualizm, bowiem zachodnia część gminy to obszary leśne z ubogimi glebami , gdzie gospodarka leśna stanowi ważny element gospodarki, zaś wschodnia część to tereny bardziej rolnicze, gdzie lasy stanowią mniejszy areał a głównym elementem gospodarki jest rolnictwo. Wschodnie rubieże omawianego obszaru ostatnimi

laty poczęła obejmować produkcja sadownicza. Wspomniany dualizm cechuje cały obszar naszego województwa i szczególnie jest on widoczny w gminie iwaniska, bowiem tu przechodzi granica obszarów ubogich glebowo cechujących środkową część regionu z żyznymi lessami sandomierskimi, które przez tysiąclecia były katalizatorem rozwoju i przyczyną wielkich różnic rozwojowych na tych terenach. Wspomniane różnice glebowe odbijały się także w kulturze zwłaszcza tej lokalnej oto bowiem bogate wsie funkcjonowały obok bardzo ubogich. W gminie Iwaniska widać to szczególnie, mamy tu bowiem ubogie tereny wiejskie, przykładem Wola Jastrzębska i jednocześnie bogaty i urodzajny Mydłów. Dziś te różnice mają mniejsze znaczenie, jednak kiedyś były powodem wielkich nierówności rozwojowych, oto bowiem mamy z jednej strony osady rozwijające się od początku państwowości, obok osad zawsze ubogich o dużo mniejszym dziedzictwie kulturowym. Historycznie dla obszarów gminy ważne jest sześć ośrodków kulturotwórczych, cztery z nich najstarsze, związane z działalnością parafii w Mydłowie, Strzyżowicach, Modliborzycach oraz parafii w Ujeździe która de facto została „przeniesiona do Iwanisk” W XV wieku bowiem rolę ośrodka w Ujeździe przejmuje parafia w Iwaniskach zaś od XVII w ośrodek w Ujeździe wraca za sprawą budowy zamku Krzyżtopór ale w zmienionej formie, bo już nie parafia a dwór Ossolińskich staje się centrum kulturowo - cywilizacyjnym . Przez niedługi okres w II poł. XVI w działa także parafia w Gryzikamieniu która jednak upada pod koniec wspomnianego stulecia. Widać na tym przykładzie ten wspomniany dualizm bowiem rozwój kultury płynie głównie ze wschodu od strony żyznych lessów sandomierskich .

Gmina Iwaniska mimo niewątpliwie długiej historii swych obszarów niestety nie jest nasycona zabytkami w tak dużym stopniu jak gminy sąsiednie. Zasoby kulturowe związane z architekturą, będącą odzwierciedleniem życia społecznego i gospodarczego gminy Iwaniska podzielić możemy na kilka grup obiektów:

#### Zabudowa sakralna

Na terenie gminy Iwaniska znajdują się dwie parafie o różnej historii, Mydłów o historii głęboko średniowiecznej, bowiem jest to jedna z najstarszych parafii w diecezji sięga XII w oraz parafia Iwaniska o wiele młodsza sięgające

XV w. Jedynymi zabytkami sakralnymi jakie po funkcjonowaniu wymienionych parafii pozostały, to kościół w Iwaniskach zbudowany w 1903 roku

### Cmentarze

Pośród zabytków tego typu, możemy wyróżnić głównie cmentarze parafialne których jest na terenie gminy trzy, oraz dwa przykościelne z pochówkami z okresu przed reformą, kiedy to chowano zmarłych wokoło kościołów, takie cmentarze są w Mydłowie i Iwaniskach oraz obecne cmentarze parafialne z których zabytkowymi są cmentarz w Mydłowie oraz stary cmentarz w Iwaniskach. Ważne dla mieszkańców gminy historycznie są również, prawdopodobny cmentarz w Gryzikamieniu gdzie należałoby zbadać miejsce jego lokalizacji, stary cmentarz w Strzyżowicach który był miejscem pochówku mieszkańców północnej części gminy Iwaniska w okresie średniowiecza oraz cmentarz w Modliborzycach gdzie chowano mieszkańców Wojnowic. Osobną grupę stanowią cmentarze wojskowe z których najcenniejszy znajduje się w Iwaniskach na ul. Rakowskiej, gdzie pochowano żołnierzy carskich oraz czerwonoarmistów, oraz cmentarz z I wojny światowej w Woli Skolankowskiej. Na terenie Gminy mamy również cmentarz innowierczy w postaci dość dobrze zachowanego cmentarza Żydowskiej gminy Iwanisk.

### Kapliczki, figury i krzyże

Nieodłączną cechą krajobrazu polskich wsi i miasteczek jest występowanie dużej liczby kapliczek, krzyży oraz figur zdobiących przydrożne pobocza. Nie inaczej jest w przypadku naszej gminy, gdyż spotkać możemy tu szereg tego typu obiektów. W przypadku obiektów leżących na omawianym terenie możemy stwierdzić, iż dzielą się na trzy typy: kaplice, do których możemy zaliczyć obiekty cmentarne na nekropoliach parafialnych, najstarsze z tych obiektów znajdują się w Iwaniskach.

Drugą grupę stanowią krzyże, z których jedynie kilka posiada cechy zabytku.

Trzecią zaś grupę stanowią figury przydrożne na uwagę zasługują figura w Plancie oraz W Woli Skolankowskiej.

### Pomniki i miejsca pamięci

Pośród tego typu obiektów jakie istnieją w gminie wspomnieć należy pomniki w Przepiórowie, związane z I wojną światową poświęcone żołnierzom Węgierskim , pomnik w Ujeździe, upamiętniający pomordowanych w czasie II wojny światowej oraz pomnik w Gryzikamieniu poświęcony walce na tym terenie oddziałów Batalionów Chłopskich.

### Obiekty mieszkalne

Ewidencje zabytków prowadzone jeszcze w poprzednim stuleciu przedstawiają już nieaktualny obraz polskiej wsi. Otóż w niemal wszystkich częściach kraju, zwłaszcza byłych zaborów: rosyjskiego i austriackiego istniała olbrzymia ilość obiektów drewnianych o cechach zabytkowych. Jeszcze w latach 80-tych i 90-tych ich liczba była ogromna. Dziś jednak stan rzeczy się diametralnie zmienił. Pierwotna zabudowa zaczęła niknąć a stare obiekty zaczęły zastępować nowe, bardziej komfortowe. Nie inaczej było w gminie Iwaniska, gmina w miarę swego rozwoju zmieniła swój obraz. Bogacące się społeczeństwo pozbywało się niewygodnych i starych obiektów. Nieliczne obiekty, jakie zdołały przetrwać znajdują się w stanie nienadającym do użytkowania a ewentualne koszty ich utrzymania i remontu sprawiają, iż nie wydaje się celowym ochrona tych obiektów. Kilka tego typu obiektów przetrwało w Iwaniskach jednak w dużej części zatraciły one swój pierwotny charakter poprzez liczne przebudowy przez co ich ochrona nie wydaje się celowa.

### Zabytki techniki

W przypadku zabytków techniki niestety pierwotna substancja uległa zniszczeniu, do niedawna funkcjonowały w przestrzeni obiekty techniki związane z rolnictwem czyli młyny . Zaliczyć możemy do nich młyn w Iwaniskach, do niedawna istniał również podobny obiekt z połowy XIX w. w Boduszowie jednak został on wyburzony.

### Pałace i Dwory

Wraz z rozwojem stosunków feudalnych na terenie gminy Iwaniska zaczęły pojawiać się obiekty związane z własnością ziemską. Niestety podobnie jak w całym kraju, obiekty te nie przetrwały próby czasu a ostatnia wojna i okres powojenny, sprzyjający celowej dewastacji przejawów kultury szlacheckiej,

dopełnił dzieła zniszczenia. Jedynym obiektem tego typu jest dwór w Przepiórowie bowiem istniejące do II wojny światowej dwory w Plancie i Ujeździe zakończyły swoje istnienie w okresie PRL-u . Mimo tych zniszczeń niekwestionowanym królem zabytków w gminie jest XVII wieczny zamek Krzyżtopór stanowiący jeden z najcenniejszych obiektów tego typu w kraju.

### **7.2.2. Zabytki wpisane do rejestru zabytków.**

W rejestrze zabytków nieruchomych znajduje się 8 obiektów z terenów Gminy Iwaniska są to:

Rejestr zabytków nieruchomych:

Iwaniska

A.13 - kościół parafialny, dec. z 27.12.2007.

A.511 - cmentarz wojenny z I i II wojny światowej, dec. z 14.04.1988

Mydłów

A.512 - najstarsza część cmentarza par., dec. z 17.06.1988

Planta

A.513 - park, dec. z 12.12.1957

Przepiórów

A.514/1-2 - zespół dworsko - parkowy, dec. z 27.05.1986:

- dwór,

- park, dec. z 11.12.1957

Ujazd

515/1 - zamek „Krzyżtopór”, dec. z 30.04.2020

515/2- teren reliktów konstrukcji ziemnych przy zamku , dec. z 30.04.2020

A.593 - park (pozostałości), dec. z 12.12.1957

### **7.2.3. Zabytki w gminnej ewidencji zabytków.**

W gminnej ewidencji zabytków znajdują się 49 karty adresowe zabytków architektury i budownictwa. Wśród tych obiektów najliczniejszą grupę stanowi zabudowa sakralna: cmentarze oraz liczne kapliczki i figury przydrożne.

<b>Zabytki budownictwa i architektury wpisane do gminnej ewidencji zabytków</b>			
Lp.	Miejscowość	Obiekt zabytkowy	Datowanie
1	Borków	Krzyż	1952 r.
2	Borków	Krzyż	I poł XX w.
3	Dziewiątle	Krzyż	1933 r.
4	Gryzikamień	Miejsce pamięci 1944	1989 r.
5	Iwaniska	Cmentarz przykościelny	XV w.
6	Iwaniska	Cmentarz parafialny	I poł XIX
7	Iwaniska	Cmentarz parafialny	Około 1950
8	Iwaniska	Cmentarz parafialny	2 ćw. XIX w.
9	Iwaniska	Cmentarz wojenny I i II wojny światowej	1915- 1944
10	Iwaniska	Dzwonnica	XX w.
11	Iwaniska	Figura	1914 r.
12	Iwaniska	Figura	XIX-XX w.
13	Iwaniska	Kościół p.w. Św. Katarzyny Aleksandryjskiej	1905 r.
14	Iwaniska	Młyn	XIX- XX w. ?
15	Iwaniska	Figura	1910 r.
16	Iwaniska	Kirkut	XIX w.
17	Iwaniska	Krzyż	1896 r.
18	Krępa	Krzyż	1885 r.
19	Kujawy	Krzyż	I poł XX w.
20	Łopatno	Krzyż	1927 r.
21	Marianów	Św. Jan Nepomucen	XIX w.
22	Mydlów	Cmentarz parafialny	2 ćw. XIX w.
23	Mydlów	Cmentarz przykościelny	II poł XII w.
24	Mydlów	Krzyż	1911 r.
25	Planta	Aleja Lipowa	XIX w.
26	Planta	Figura Najświętszej Marii Panny	1859 r.
27	Planta	Park podworski	XVIII/XIX w
28	Przepiórow	Park podworski	XVIII/XIX w
29	Przepiórow	Pomnik (miejsce pamięci)	2012 r.
30	Przepiórow	Szkoła (dawny dwór)	1 ćw. XIX w
31	Radwan	Krzyż	I poł XX w. ?
32	Stobiec	Krzyż drewniany	Poł XX w. ?
33	Stobiec	Studnia gromadzka	Poł XX w.
34	Tęcza	Figura	I poł XX w.



35	Tęcza	Krzyż	1935 r.
36	Ujazd Haliszka	Miejsce pamięci pomordowanych przez hitlerowców w 1944 roku	II poł XX w.
37	Ujazd	Krzyż	1860 r.
38	Ujazd	Ogrodzenie folwarczne	XIX / XX w.
39	Ujazd	Park podworski	XVIII/XIX w.
40	Ujazd	Zamek Krzyżtopór	1621-1644 r.
41	Ujazd	Teren konstrukcji ziemnych i parku obok zamku	1621-1644 r
42	Wojnowice	Kamień z Krucyfiksem i płaskorzeźbami	?
43	Wojnowice	Św. Jan Nepomucen	XIX / XX w.
44	Wola Skolankowska	Cmentarz z I wojny światowej	1914-1915 r.
45	Wola Skolankowska	Figura na kolumnie	1710 r.
46	Wola Skolankowska	Krzyż	1913 r.
47	Wygiełzów	Krzyż	1916 r.
49	Wygiełzów	Krzyż	I poł XX w. ?

#### 7.2.4. Zabytki archeologiczne.

Na terenie Gminy Iwaniska istnieją stanowiska archeologiczne o dużej wartości poznawczej. Są to cmentarzyska o różnym stopniu rozpoznania. Występują także na terenie Gminy liczne ślady osadnicze oraz pozostałości osad np. osada kultury przeworskiej w Iwaniskach czy pucharów lejkowatych w Mydłowie Iwaniskach czy Kopcu . Zgodnie z decyzją Delegatury WUOZ w Sandomierzu w gminnej ewidencji zabytków ujęte zostało 203 stanowiska .

Stanowiska archeologiczne wpisane do Gminnej Ewidencji Zabytków						
LP.	Miejscowość	Funkcja obiektu	Chronologia	Nr Obszaru AZP	Nr Stanowiska w miejscowości	Nr Stanowiska na obszarze
1.	Boduszów	osada	Neolit	88-70	1	5

2.	Boduszów	śląd osadnictwa	Starożytny nieokreślony	88-70	2	88
3.	Boduszów	Śląd osadnictwa		88-70	3	192
4.	Boduszów	Śląd osadnictwa	wczesny neolit	88-70	4	193
5.	Boduszów	Śląd osadnictwa	wczesne średniowiecze	88-70	5	194
6.	Boduszów	Śląd osadnictwa	Starożytny nieokreślony	88-70	6	191
7.	Boduszów	Śląd osadnictwa Osada	Wczesny neolit Epoka brązu	89-70	7	68
8.	Boduszów	osada	Środkowy neolit	89-70	8	69
9.	Boduszów	Osada Śląd osadnictwa	Środkowy neolit Starożytny	89-70	9	70
10.	Boduszów	Osada Śląd osadnictwa	Środkowy neolit Nieokreślony	89-70	10	71
11.	Boduszów	Śląd osadnictwa	Środkowy neolit	89-70	11	72
12.	Boduszów	Śląd osadnictwa	Środkowy neolit	89-70	12	76
13.	Boduszów	Śląd osadnictwa	?	89-70	13	77
14.	Boduszów	Śląd osadnictwa Śląd osadnictwa	Wczesne średniowiecze ?	89-70	14	78
15.	Borków	Śląd osadnictwa Śląd	?	89-70	1	61

		osadnictwa				
16.	Borków	Osada	Halsztacki C-D	89-70	2	62
17.	Borków	Osada Osada Ślad osadnictwa Ślad osadnictwa	Środkowy neolit I okres epoki brązu Epoka brązu Wczesne średniowiecze	89-70	3	63
18.	Borków	Ślad osadnictwa Ślad osadnictwa Ślad osadnictwa	Wczesny neolit Nieokreślony Wczesne średniowiecze	89-70	4	64
19.	Borków	Ślad osadnictwa	Neolit	89-70	5	65
20.	Borków	Osada	Wczesne średniowiecze	89-70	6	66
21.	Borków	Ślad osadnictwa	Nieokreślony	89-70	7	67
22.	Borków	Ślad osadnictwa	Środkowy neolit	89-70	8	84
23.	Borków	Ślad osadnictwa	?	89-70	9	85
24.	Borków	Ślad osadnictwa	Środkowy neolit	89-70	10	86
25.	Borków	Ślad osadnictwa	?	89-70	11	87
26.	Borków	Ślad osadnictwa	Wczesny / środkowy neolit	89-70	12	88
27.	Borków	Ślad osadnictwa	Środkowy neolit	89-70	13	89

28.	Borków	Ślad osadnictwa	?	89-70	14	90
29.	Borków	Ślad osadnictwa	?	89-70	15	91
30.	Garbowice	Osada osada	IX-X w XII- XIV w	89-70	1	29
31.	Iwaniska	Osada	Okres nowożytny	88-69	1	2
32.	Iwaniska	Ślad osadnictwa		88-69	2	13
33.	Iwaniska	Ślad osadnictwa Osada	Wczesny neolit Starszy okres epoki brązu	88-69	3	17
34.	Iwaniska	Osada	Późne średniowiecze	88-69	4	18
35.	Iwaniska	Ślad osadnictwa	Wczesny neolit	88-69	5	19
36.	Iwaniska	Ślad osadnictwa	Starszy okres epoki brązu	88-69	6	20
37.	Iwaniska	Ślad osadnictwa	Nieokreślony	88-69	7	21
38.	Iwaniska	Ślad osadnictwa	Nieokreślony	88-69	8	22
39.	Iwaniska	Ślad osadnictwa	Nieokreślony	88-69	9	23
40.	Iwaniska	Ślad osadnictwa Ślad osadnictwa	Paleolit schyłkowy Wczesny neolit	88-69	10	24
41.	Iwaniska	Ślad osadnictwa	Nieokreślony	88-69	11	25
42.	Iwaniska	Ślad osadnictwa	Starszy okres epoki brązu	88-69	12	26

43.	Iwaniska	Ślad osadnictwa	Nieokreślony	88-69	13	27
44.	Iwaniska	Ślad osadnictwa	Nieokreślony	88-69	14	28
45.	Iwaniska			88-69	15	29
46.	Iwaniska	Ślad osadnictwa Ślad osadnictwa	Wczesny neolit 2 poł XVI- XIX w.	88-69	16	30
47.	Iwaniska	Ślad osadnictwa	Nieokreślony	88-69	17	31
48.	Iwaniska	Ślad osadnictwa	Epoka brązu / okres halsztacki	88-69	18	32
49.	Iwaniska	Ślad osadnictwa	Wczesna epoka brązu	88-69	19	33
50.	Iwaniska	Ślad osadnictwa	Nieokreślony	88-69	20	34
51.	Iwaniska	Ślad osadnictwa	Nieokreślony		21	35
52.	Iwaniska	Ślad osadnictwa	Środkowy neolit	88-69	22	36
53.	Iwaniska	Osada	Środkowy neolit	88-69	23	37
54.	Iwaniska	Ślad osadnictwa	XVII w.	88-69	24	47
55.	Iwaniska	Ślad osadnictwa	Nieokreślony	88-69	25	48
56.	Iwaniska	Ślad osadnictwa	Koniec II wieku	88-69	26	72
57.	Kamieniec	Ślad	Nieokreślony	89-70	1	49

		osadnictwa				
58.	Kamieniec	Ślad osadnictwa	?	89-70	2	79
59.	Kamieniec	Ślad osadnictwa	?	89-70	3	80
60.	Kamieniec	Ślad osadnictwa	?	89-70	4	81
61.	Kamieniec	Ślad osadnictwa Ślad osadnictwa	Środkowy neolit I epoka brązu	89-70	5	82
62.	Kamieniec	Ślad osadnictwa	Epoka brązu	89-70	6	83
63.	Kolonia Garbowice	Ślad osadnictwa	Epoka brązu	89-70	1	28
64.	Kolonia Garbowice	Ślad osadnictwa Osada Osada	Nieokreślony Wczesne średniowiecze do X w. XIII-XIV w	89-70	2	51
65.	Kolonia Garbowice	Ślad osadnictwa	Nieokreślony	89-70	3	52
66.	Kopiec	Osada Ślad osadnictwa	Środkowy neolit Epoka brązu	89-70	2	73
67.	Kopiec	Ślad osadnictwa	Neolit / Epoka brązu	89-70	3	74
68.	Kopiec	Ślad osadnictwa Ślad osadnictwa Ślad osadnictwa	Środkowy neolit I okres epoki brązu Nieokreślony	89-70	4	75

69.	Krępa Dolna	Osada	Wczesne średniowiecze	88-70	1	7
70.	Krępa Dolna	Ślad osadnictwa	Nieokreślony	88-70	2	83
71.	Krępa Dolna	Osada Osada Ślad osadnictwa	Środkowy neolit  I okres epoki brązu  Wczesne średniowiecze	88-70	3	84
72.	Krępa Dolna	Ślad osadnictwa	Nieokreślony	88-70	4	85
73.	Krępa Dolna	Dwór na kopcu	XVI w.	88-70	5	81
74.	Krępa Dolna	Ślad osadnictwa	Nieokreślony	88-70	6	86
75.	Krępa Dolna	Ślad osadnictwa	Nieokreślony	88-70	7	87
76.	Krępa Dolna	Osada  Ślad osadnictwa	II okres epoki brązu  XIII-XIV w.	88-70	8	89
77.	Krępa Dolna	Ślad osadnictwa	II okres epoki brązu	88-70	9	90
78.	Krępa Dolna	Osada	I okres epoki brązu	88-70	10	187
79.	Krępa Dolna	Osada  Ślad osadnictwa	I okres epoki brązu	88-70	11	1888
80.	Krępa Dolna	Ślad osadnictwa		88-70	12	189
81.	Krępa Zabłocka	Osada Osada	XI- XII w.	88-69	13	9
82.	Krępa Zabłocka	Osada Osada		88-69	14	10

		Osada	IX-X w.			
83.	Krępa Zabłocka	Ślad osadnictwa	Nieokreślony	88-69	15	60
84.	Krępa Zabłocka	Ślad osadnictwa	Środkowy późny neolit	88-69	16	61
85.	Krępa Zabłocka	Ślad osadnictwa	Nieokreślony	88-69	17	62
86.	Krępa Zabłocka	Ślad osadnictwa	Nieokreślony	88-69	18	63
87.	Krępa Zabłocka	Ślad osadnictwa	Nieokreślony	88-69	19	64
88.	Łagowica Stara	Skarb	2 poł XI w.	89-68	1	2
89.	Łagowica Stara	Ślad osadniczy	Późny neolit	89-68	3	4
90.	Łagowica Stara	Ślad osadniczy	Paleolit górny	89-68	5	6
91.	Łagowica Stara	Ślad osadniczy	Nieokreślony	89-68	7	8
92.	Łagowica Stara	Ślad osadniczy	Środkowy neolit	89-68	9	10
93.	Marianów	Ślad osadniczy	Nieokreślony	89-68	2	55
94.	Mydlów Mydlowiec	Osada Osada Osada	I okres epoki brązu  II okres epoki brązu	88-70	2	8



			IX- XI/ XII w.			
95.	Mydlów Mydlowiec	Ślad osadnictwa		88-70	33	183
96.	Mydlów Mydlowiec	Ślad osadnictwa	Neolit	88-70	34	190
97.	Mydlów Rudki	Ślad osadnictwa	Nieokreślony	88-69	67	190
98.	Mydlów Rudki	Ślad osadnictwa	Neolit	88-70	63	264
99.	Mydlów	Osada	Conajmniej os XII w.	88-70	1	4
100.	Mydlów	Ślad osadnictwa		88-70	3	141
101.	Mydlów	Ślad osadnictwa	I okres epoki brązu	88-70	4	142
102.	Mydlów	Ślad osadnictwa  Osada	I okres epoki brązu  XII-XIV w.	88-70	5	143
103.	Mydlów	Ślad osadnictwa  Osada	I okres epoki brązu  XII- XIV w.	88-70	6	144
104.	Mydlów	Osada	XII- XIV w.	88-70	7	145
105.	Mydlów	Osada	I okres epoki brązu	88-70	8	146
106.	Mydlów	Ślad osadniczy  Osada	I okres epoki brązu  XII- XIV w.	88-70	9	147
107.	Mydlów	Osada  Osada	I okres epoki brązu  XII-XIV w.	88-70	10	148
108.	Mydlów	Ślad	Nieokreślony	88-70	11	149

		osadnictwa Ślad osadnictwa Ślad osadnictwa	Późny okres wpływów rzymskich  XII- XIV w.			
109.	Mydlów	Ślad osadnictwa Ślad osadnictwa	Nieokreślony  XII- XIV w	88-70	12	150
110.	Mydlów	Osada	XII-XIV w.	88-70	13	151
111.	Mydlów	Ślad osadnictwa	I okres epoki brązu	88-70	14	152
112.	Mydlów	Ślad osadnictwa	Nieokreślony	88-70	15	153
113.	Mydlów	Ślad osadnictwa	I okres epoki brązu	88-70	16	154
114.	Mydlów	Ślad osadnictwa	Nieokreślony	88-70	17	155
115.	Mydlów	Ślad osadnictwa	I okres epoki brązu	88-70	18	156
116.	Mydlów	Ślad osadnictwa	I okres epoki brązu	88-70	19	157
117.	Mydlów	Ślad osadnictwa Ślad osadniczy	I okres epoki brązu  XII- XIV w.	88-70	20	159
118.	Mydlów	Ślad osadnictwa	I okres epoki brązu	88-70	21	160
119.	Mydlów	Ślad osadnictwa	I okres epoki brązu	88-70	22	160
120.	Mydlów	Ślad osadnictwa Ślad osadnictwa	Paleolit schyłkowy  I okres epoki brązu	88-70	23	162

121.	Mydlów	Ślad osadnictwa	I okres epoki brązu	88-70	24	163
122.	Mydlów	Osada	Neolit	88-70	25	164
123.	Mydlów	Osada	Neolit	88-70	26	165
124.	Mydlów	Ślad osadnictwa	I okres epoki brązu	88-70	27	166
125.	Mydlów	Ślad osadnictwa		88-70	28	167
126.	Mydlów	Ślad osadnictwa		88-70	29	168
127.	Mydlów	Ślad osadnictwa		88-70	30	169
128.	Mydlów	Ślad osadnictwa	I okres epoki brązu	88-70	31	170
129.	Mydlów	Ślad osadnictwa		88-70	32	171
130.	Mydlów	Ślad osadnictwa Ślad osadnictwa	Wczesne średniowiecze	88-70	35	195
131.	Mydlów	Ślad osadnictwa		88-70	36	250
132.	Mydlów	Ślad osadnictwa Cmentarzysko Osada	Schyłek neolitu I okres epoki brązu	88-70	37	268
133.	Mydlów	Osada	I okres epoki brązu	88-70	38	269
134.	Mydlów	Osada Osada	I okres epoki brązu	88-70	39	270

			XII- XIV w.			
135.	Mydlów	Ślad osadnictwa		88-70	40	271
136.	Mydlów	Ślad osadnictwa		88-70	41	272
137.	Mydlów	Ślad osadnictwa		88-70	42	273
138.	Mydlów	Ślad osadnictwa		88-70	43	274
139.	Mydlów	Ślad osadnictwa	I okres epoki brązu	88-70	44	275
140.	Mydlów	Ślad osadnictwa	Okres halsztacki	88-70	46	277
141.	Mydlów	Ślad osadnictwa		88-70	47	278
142.	Mydlów	Ślad osadnictwa		88-70	48	279
143.	Mydlów	Ślad osadnictwa	Nieokreślony	88-70	49	280
144.	Mydlów	Ślad osadnictwa	Nieokreślony	88-70	50	281
145.	Mydlów	Ślad osadnictwa	I okres epoki brązu	88-70	51	140
146.	Mydlów	Osada	I okres epoki brązu	88-70	52	184
147.	Mydlów	Ślad osadnictwa		88-70	53	185
148.	Mydlów	Ślad osadnictwa	Nieokreślony	88-70	54	166
149.	Mydlów	Osada	2 poł XIV w.	88-70	55	253

150.	Mydlów	Ślad osadnictwa	Nieokreślony	88-70	56	254
151.	Mydlów	Ślad osadnictwa	2 poł XIV w.	88-70	57	255
152.	Mydlów	Cmentarzysko ? Skupiska (a) Skupisko (b)	Neolit Neolit	88-70	58	256
153.	Mydlów	Ślad osadnictwa Ślad osadnictwa	Nieokreślony XIV w .	88-70	59	257
154.	Mydlów	Ślad osadnictwa	XII- XIV	88-70	60	258
155.	Mydlów	Ślad osadnictwa	XII- XIV w.	88-70	61	259
156.	Mydlów	Ślad osadnictwa Ślad osadnictwa	Nieokreślony XII- XIV w.	88-70	62	160
157.	Mydlów	Ślad osadnictwa Osada	Neolit I okres epoki brązu	88-70	64	282
158.	Przepiórow	Cmentarzysko szkieletowe	Wczesne średniowiecze	89-70	1	2
159.	Przepiórow	Ślad osadnictwa	Nieokreślony	89-70	2	36
160.	Przepiórow	Ślad osadnictwa	Epoka brązu	89-70	3	37
161.	Przepiórow	Ślad osadnictwa	Nieokreślony	89-70	4	38
162.	Przepiórow	Ślad osadnictwa	Nieokreślony	89-70	5	39

163.	Przepiórów	Ślad osadnictwa	I okres epoki brązu	89-70	6	40
164.	Stobiec	Ślad osadnictwa	Nieokreślony	88-68	11	20
165.	Stobiec	Ślad osadniczy	Późny neolit/ Wczesny brąz	88-68	2	21
166.	Stobiec	Ślad osadniczy	Nieokreślony	88-68	3	22
167.	Stobiec	Ślad osadniczy	Późny neolit / wczesny brąz	88-68	4	23
168.	Stobiec	Osada	XI-XII w.	88-68	5	24
169.	Stobiec	Osada Ślad osadnictwa	XII- XIII w. XVII w .	88-60	6	25
170.	Stobiec	Ślad osadnictwa	Późne średniowiecze	88-69	7	12
171.	Stobiec	Ślad osadnictwa	Późne średniowiecze	88-69	8	41
172.	Stobiec	Ślad osadnictwa	Nieokreślony	88-69	9	42
173.	Stobiec	Ślad osadnictwa	Schyłkowy paleolit	88-69	10	49
174.	Stobiec	Ślad osadnictwa	Paleolit schyłkowy	88-69	11	50
175.	Stobiec	Ślad osadnictwa	Nieokreślony	88-89	12	51
176.	Tęcza	Osada Osada Osada	Neolit  XI- XII w.	88-69	2	7
177.	Tęcza	Ślad osadniczy	Średniowiecze	88-69	3	39

178.	Tęcza	Ślad osadnictwa	Nieokreślony	88-69	4	53
179.	Tęcza	Ślad osadnictwa	Nieokreślony	88-69	5	55
180.	Tęcza	Ślad osadnictwa	Wczesny neolit	88-69	6	56
181.	Tęcza	Ślad osadnictwa	Wczesny neolit?	88-69	7	57
182.	Tęcza	Ślad osadnictwa	Środkowy neolit	88-69	8	58
183.	Tęcza	Ślad osadnictwa	Środkowy	88-69	9	59
184.	Tęcza	Ślad osadnictwa	Nieokreślony	88-89	10	65
185.	Toporów	Osada	Neolit	88-69	1	8
186.	Ujazd	Osada Osada Ślad osadnictwa	Neolit Wczesny brąz 2 poł XVI- XIX w	88-69	1	6
187.	Ujazd	Ślad osadnictwa	Średniowiecze	88-69	16	14
188.	Ujazd	Ślad osadnictwa	Późne średniowiecze	88-69	17	15
189.	Ujazd	Ślad osadnictwa	XII- XIII w.	88-69	18	16
190.	Ujazd	Ślad osadnictwa	XVII- XVIII w.	88-69	19	45
191.	Ujazd	Ślad osadnictwa	XVII-XVIII w	88-69	20	46
192.	Wojnowice	Ślad osadnictwa	Nieokreślony	88-69	1	66

193.	Wojnowice	Osada	XII. 1 poł XIII w.	88-69	2	69
194.	Wojnowice	Ślad osadnictwa	Nieokreślony	88-69	3	70
195.	Wojnowice	Ślad osadnictwa	Nieokreślony	88-69	4	71
196.	Wola Skolankowska	Ślad osadnictwa	Paleolit schyłkowy	88-68	2	10
197.	Wola Skolankowska	Ślad osadnictwa	Paleolit górny	88-68	3	11
198.	Wygielzów	Ślad osadnictwa	Nieokreślony	89-68	1	45
199.	Wzory	Ślad osadnictwa	XVII w.	88-69	1	38
200.	Wzory	Ślad osadnictwa	Późne średniowiecze	88-69	2	40
201.	Wzory	Ślad osadnictwa	Neolit	88-69	3	43
202.	Wzory	Ślad osadnictwa	XVII w.	88-69	4	44
203.	Zaldów	Ślad osadnictwa	Epoka brązu	88-69	1	11

### 7.2.5. Zabytki o najwyższym znaczeniu dla gminy.

Zabytkami najważniejszymi dla Gminy Iwaniska są te wpisane do rejestru zabytków, z pośród których najważniejszym bo stanowiącym nie tylko o kulturze tego obszaru ale będącym obecnie ważnym elementem rozwoju turystyki jest :



Zamek Krzyżtopór – Obiekt o cechach architektury typu palazzo in fortezza, składał się z trzech podstawowych części: zespołu pałacowego z zabudowaniami gospodarczymi, założenia obronnego z fortyfikacjami typu bastionowego i z założenia ogrodowego typu włoskiego położonego poza obrębem fortyfikacji.

Krzyżtopór wzniesiono na planie pięcioboku, z bastionami na narożach. Budulcem był kamień i cegła. Oś założenia stanowiła wieża bramna i bastion zwany Wysokim Rondlem z ośmioboczną wieżą. Trzypiętrowy pałac zbudowano na planie prostokąta z eliptycznym wewnętrznym dziedzińcem. Do głównego korpusu pałacu dostawiono na osi od strony północno-zachodniej skrzydło z wielką salą na piętrze, zakończone ośmioboczną wieżą. Skrzydła boczne pałacu – z czterema czworobocznymi wieżami na narożach – okalały wielki dziedziniec wjazdowy. Elewacja pałacu barwiona była na żółto. Na płaszczyznach między oknami wymalowano portrety Ossolińskich i przedstawicieli rodów spokrewnionych, z umieszczonymi poniżej na marmurowych tablicach podpisami (były częściowo widoczne jeszcze w połowie XIX w.). Całe założenie warowne otaczała fosa.

## **8. Ocena stanu dziedzictwa kulturowego gminy. Analiza szans i zagrożeń.**

Analiza

Mocne strony

- Zamek Krzyżtopór
- Położenie gminy przy ważnych szlakach turystycznych,
- Uchwalone Studium Uwarunkowań i Kierunków Zagospodarowania

Przestrzennego,

- Opracowana gminna ewidencja zabytków,
- Funkcjonowanie Instytucji kultury na Zamku Krzyżtopór,
- Funkcjonowanie ośrodka twórczości ludowej,
- Działalność Gminnej Biblioteki Publicznej,
- Działalność stowarzyszeń na terenie gminy,

- Bogaty kalendarz imprez kulturalnych.
- Funkcjonowanie Fundacji Promocji Historii Ziemi Sandomierskiej wraz z osadą z okresu Neolitu,

## Analiza

### Słabe strony

- Zły stan techniczny obiektów zabytkowych,
- Problemy finansowe mieszkańców,
- Niewystarczające środki finansowe przeznaczane na ochronę zabytków,
- Niewykorzystanie potencjału zabytków,
- Niska świadomość ochrony zabytków wśród mieszkańców,,
- Samowolna przebudowa i rozbiórka obiektów zabytkowych,
- Przedkładanie dobra własnego nad dobro społeczne.

## Analiza

### Szanse i możliwości rozwoju

- Autonomia samorządu terytorialnego,
- Popularyzacja dziedzictwa kulturowego, jako „modnej dziedziny”,
- Kontynuowanie obecnych i tworzenie nowych okolicznościowych przedsięwzięć, imprez promujących dziedzictwo kulturowe,
  - Kształtowanie wrażliwości na kulturę oraz edukacja regionalna dzieci i młodzieży,
  - Organizowanie konkursów fotograficznych, konkursów literackich,
  - Wykorzystanie ośrodków turystycznych (np.: Sandomierz, Bałtów Krzemionki Opatowskie, Baranów Sandomierski) dla promocji gminy,
  - Odtwarzanie tradycyjnych zawodów i rzemiosł, pielęgnacja folkloru oraz rodzimych tradycji, zwyczajów i obyczajów, gwary,
  - Wsparcie finansowe z funduszy UE, programów rządowych i innych pozabudżetowych źródeł,
  - Nawiązanie współpracy z sąsiednimi gminami,
  - Współpraca z zagranicznymi regionami,

- Wykorzystanie metod aktywnego marketingu do rozpoznania rynku turystycznego w celu wejścia na ten rynek,
- Tworzenie oferty turystycznej,
- Rozbudowa agroturystyki,
- Rewitalizacja terenów gminy,
- Odrestaurowanie obiektów zabytkowych,
- Rozwój sieci szlaków turystyczno – kulturowych,
- Stworzenie atrakcyjnej bazy danych o dziedzictwie kulturowym gminy,
- Współpraca z organizacjami turystycznymi, młodzieżowymi i innymi.

## Analiza

### Zagrożenia i bariery

- Niepewność, czy działanie przyniesie zamierzony skutek,
- Degradacja zabytków przez niewłaściwe użytkowanie, brak użytkownika,
- Kryzys gospodarczy i związane z nim ograniczenie inwestycji,
- Niskie środki budżetowe,
- Zagrożenie nieprzewidywalnością warunków atmosferycznych,
- Zagrożenie ze strony wzmożonego transportu kołowego.

## **9. Priorytety i kierunki działań.**

### Rewaloryzacja dziedzictwa kulturowego

a) Zahamowanie procesu niszczenia zabytków i poprawa stanu ich zachowania:

- Prowadzenie prac remontowo – konserwatorskich i restauratorskich przy obiektach zabytkowych stanowiących własność gminy, oraz na terenach objętych rewitalizacją;
- Stworzenie długofalowego programu remontów obiektów zabytkowych stanowiących własność komunalną;
- Starania o pozyskanie środków spoza budżetu na rewaloryzację zabytków należących do gminy;
- Zabezpieczenie obiektów zabytkowych wpisanych do rejestru zabytków przed pożarem, zalaniem, kradzieżą;

- Współpraca z Kościołem w zakresie pozyskiwania środków zewnętrznych;
- Dofinansowanie funduszy sołeckich z budżetu gminy;
- Współpraca z organizacjami pozarządowymi działającymi w regionie.

b) Zwiększenie atrakcyjności obiektów zabytkowych dla potrzeb społecznych, edukacyjnych i turystycznych:

- Oznakowanie najważniejszych zabytków (z rejestru zabytków) tablicami z odpowiednim oznaczeniem oraz krótką informacją o obiekcie.

c) Tworzenie miejsc pracy związanych z opieką nad zabytkami:

- Wspieranie i rozwój tradycyjnych zawodów i rzemiosł oraz tradycyjnej sztuki budowlanej oraz współpraca z twórcami ludowymi z terenów Gminy;
- Wspieranie rozwoju ośrodków kultury (Dom Kultury, biblioteki).

#### Ochrona i świadome kształtowanie krajobrazu kulturowego.

a) Zintegrowana ochrona dziedzictwa kulturowego i środowiska przyrodniczego:

- Ochrona historycznych nazw miejscowości, przysiółków, ulic, miejsc, obiektów, oraz nazw geograficznych zgodnie z art. 3 ustawy o ochronie zabytków i opiece nad zabytkami (wprowadzenie nazewnictwa historycznego, tradycyjnego do nazw nowo powstałych ulic).

b) Rozszerzenie zasobu i ochrony dziedzictwa kulturowego gminy Iwaniska:

- Kompleksowa ochrona wszystkich elementów krajobrazu kulturowego (zabytki materialne wraz z otoczeniem, dziedzictwo niematerialne, elementy przyrodnicze);
- Aktualizowanie gminnej ewidencji zabytków poprzez wpisywanie nowych zabytków, lub wykreślanie z ewidencji obiektów nieistniejących albo tych, które zatraciły swój charakter;

- Informowanie właścicieli obiektów zabytkowych o wpisaniu ich własności do gminnej ewidencji zabytków, oraz uświadamianie ich o potrzebie ochrony dziedzictwa kulturowego;

c) Ochrona dziedzictwa niematerialnego gminy Iwaniska obejmującego:

- tradycje i przekazy ustne, w tym język, jako nośnik niematerialnego dziedzictwa kulturowego;

- sztuki widowiskowe;

- zwyczaje, rytuały i obrzędy świąteczne;

- wiedzę i praktyki dotyczące przyrody i wszechświata;

- umiejętności związane z tradycyjnym rzemiosłem.

d) Ochrona układów urbanistycznych i ruralistycznych.

- Gmina realizuje programy ochronne, zgodnie z zapisami dokumentów strategicznych.

Badanie i dokumentacja dziedzictwa kulturowego oraz edukacja, popularyzacja i promocja służąca budowaniu tożsamości i wrażliwości na kulturę.

a) Badanie i dokumentacja historii i substancji zabytkowej gminy

- Systematyczna weryfikacja obiektów znajdujących się w gminnej ewidencji zabytków;

- Opracowanie mapy wszystkich zabytków z terenu gminy w celu ułatwienia odnalezienia zabytków i dotarcia do nich.

b) Edukacja i popularyzacja wiedzy o dziedzictwie kulturowym regionu

- Popularyzacja ochrony dziedzictwa, jako „modnej dziedziny” (koszulki, kubki długopisy z nadrukowanymi atrakcyjnymi tekstami itp.);

- Kontynuowanie konkursów i imprez związanych z dziedzictwem kulturowym gminy.

c) Promocja dziedzictwa kulturowego i rozwój turystyki

- Stworzenie systemu informacji wizualnej o gminie i jej atrakcjach w postaci tablic informacyjnych;

- Promowanie gminy w internecie i innych mediach;

- Wykorzystanie potencjału ośrodków turystycznych i pielgrzymkowych (np.: Sandomierz, Krzemionki Opatowskie, Baranów Sandomierski, Św. Krzyż, Bałtów) dla promocji gminy;
- Współpraca ze stowarzyszeniami oraz Fundacją Promocji Historii Ziemi Sandomierskiej,
- Kontynuowanie organizowania cyklicznych i okolicznościowych imprez promujących gminę i jej dziedzictwo, ewentualnie organizowanie nowych;
- Wspieranie rozwoju agroturystyki;
- Kontynuowanie współpracy Lokalną Grupą Działania.

## **10. Instrumenty wdrażania gminnego programu opieki nad zabytkami dla gminy Iwaniska.**

Instrumentami wdrażania *Gminnego Programu Opieki nad Zabytkami Gminy Iwaniska* dysponują wszystkie podmioty zobowiązane do działań zapisanych w *Ustawie o ochronie zabytków i opiece nad zabytkami*.

Gminne władze samorządowe mają do dyspozycji liczne instrumenty bezpośredniego i pośredniego oddziaływania, w tym:

- finansowe wspieranie określonych przedsięwzięć – możliwość ujmowania w rocznych budżetach środków finansowych na zagadnienia związane z ochroną zabytków;
- sporządzanie i aktualizowanie planu przestrzennego zagospodarowania gminy;
- inspirowanie działań niezależnych podmiotów społecznych, gospodarczych i politycznych (np. organizacji miejscowych, instytucji biznesowych), stymulowanie powstawania zrzeszeń publiczno-prywatnych, informowanie środowisk, opinii publicznej, władz wyższego szczebla itp. o swoich zamiarach i wpływanie na gminną politykę kulturalną;
- promowanie pozytywnych działań w ochronie zabytków np. przez

fundowanie nagród, nagłaśnianie przez media, przyznawanie dyplomów itp. określone w *Programie* zadania winny być także wdrażane przez samorząd gminy na drodze realizowania ustawowych obowiązków, m.in. poprzez:

- planowanie w rocznym budżecie samorządu środków finansowych na ochronę zabytków i opiekę nad zabytkami,
- opracowywanie miejscowych planów zagospodarowania przestrzennego i ujęcia w nich zagadnień dotyczących ochrony zabytków,
- opracowywanie studiów historyczno-urbanistycznych, programów opieki nad zabytkami, studiów krajobrazowych itp.,
- stymulowanie działań właścicieli obiektów zabytkowych do ich utrzymywania w należytym stanie,
- inspirowanie działań niezależnych podmiotów (instytucje, stowarzyszenia, osoby prawne i fizyczne) na rzecz zagospodarowania zabytków, ich promocji i popularyzacji.

Zakłada się, że zadania określone w *Gminnym programie opieki nad zabytkami w gminie Iwaniska* będą realizowane w wyniku następujących działań:

1. wspólne działanie władz gminy z ministerstwem właściwym do spraw kultury i ochrony dziedzictwa kulturowego, z wojewódzkim konserwatorem zabytków, z innymi jednostkami samorządu terytorialnego, diecezją, organizacjami pozarządowymi i stowarzyszeniami regionalnymi, ośrodkami naukowymi oraz właścicielami i posiadaczami obiektów;

2. działania własne władz gminy:

a) prawne – tworzenie prawa miejscowego;

b) finansowe – finansowanie instytucji kultury, dotacje, nagrody, zachęty dla właścicieli i posiadaczy obiektów zabytkowych oraz należyte utrzymywanie, wykonywanie remontów i prac konserwatorskich przy obiektach zabytkowych będących własnością gminy;

c) programowe – realizacja projektów i programów gminnych;

d) inne – działania stymulujące, promocyjne, edukacyjne itp.;

3. działania w ramach programów dofinansowywanych z funduszy Unii Europejskiej.

## **11. Ocena wyników Gminnego Programu Opieki nad Zabytkami w Gminie Iwaniska**

W odniesieniu do gminnego programu opieki nad zabytkami *Ustawa z dnia 23 lipca 2003 r. o ochronie zabytków i opiece nad zabytkami* stanowi:

1. Wójt Gminy ma obowiązek sporządzania co 2 lata sprawozdania z realizacji programu, które przedstawia się Radzie Gminy (zgodnie z art. 87. p. 5.).

2. Sprawozdanie z realizacji gminnego programu opieki nad zabytkami będzie przekazywane Wojewódzkiemu Konserwatorowi Zabytków w celu jego wykorzystania przy opracowywaniu, aktualizacji i realizacji wojewódzkiego i powiatowego programu ochrony zabytków i opieki nad zabytkami (zgodnie z art. 87. p. 6).

## **12. Przykładowe źródła finansowania programu opieki nad zabytkami.**

Świętokrzyskiego Wojewódzkiego Konserwatora Zabytków do zadań publicznych z zakresu ochrony dóbr kultury dotyczących prac zabezpieczających, konserwatorskich, remontowych, ekspertyz technicznych i konserwatorskich, badań architektonicznych i konserwatorskich, projektów budowlanych – zabytków nieruchomych i ruchomych wpisanych indywidualnie do rejestru zabytków.

2. Programy Ministerstwa Kultury i Dziedzictwa Narodowego.



Celem tych programów jest ochrona polskiego dziedzictwa kulturowego w kraju i zagranicą, wspieranie działalności muzeów oraz popularyzacja kultury ludowej. Wyodrębniono kilka segmentów w ramach których możliwe jest dofinansowanie:

1. Ochrona zabytków;
2. Wspieranie działań muzealnych;
3. Kultura ludowa i tradycja;
4. Ochrona dziedzictwa kulturowego za granicą;
5. Ochrona zabytków archeologicznych.

#### Priorytet 1. Ochrona zabytków.

Celem priorytetu jest ochrona i zachowanie materialnego dziedzictwa kulturowego, konserwacja i rewaloryzacja zabytków jak również udostępnienie zabytków na cele publiczne.

##### Ustanowiono dwa rodzaje kwalifikujących się zadań:

1. Prace konserwatorskie, restauratorskie lub roboty budowlane przy zabytku wpisanym do rejestru zabytków, planowane do przeprowadzenia w roku udzielania dofinansowania. Art. 77. Ustawy z dnia 2003 r. o ochronie zabytków i opiece nad zabytkami (t.j. Dz. U. z 2018 r., poz. 2067 z późn. zm.) określa, które z poniesionych kosztów będą dofinansowane.

2. Prace konserwatorskie, restauratorskie lub roboty budowlane przy zabytku wpisanym do rejestru zabytków przeprowadzone w okresie trzech lat poprzedzających rok złożenia wniosku. Działalność wnioskodawcy nie może być finansowana ze środków publicznych.

##### Uprawnieni wnioskodawcy:

1. Osoby fizyczne,
2. Jednostki samorządu terytorialnego,
3. Inne jednostki organizacyjne.

Każdy z wymienionych wnioskodawców musi być właścicielem lub posiadaczem zabytku wpisanego do rejestru albo posiada taki zabytek w trwałym zarządzie.

#### Priorytet 2. Wspieranie działań muzealnych.

Celem priorytetu jest ochrona, zachowanie, prezentacja i popularyzacja dziedzictwa kulturowego.

Rodzaje kwalifikujących się zadań:

1. Organizacja czasowych wystaw muzealnych i publikacji towarzyszących im katalogów;
2. Modernizacja stałych wystaw muzealnych;
3. Publikacja katalogów do wystaw muzealnych;
4. Konserwacja muzealiów, archiwaliów, starych druków, rękopisów, kartografii, muzykaliów, ikonografii, grafiki artystycznej, dokumentów życia społecznego;

5. Zakup wyposażenia pracowni konserwatorskich.

Uprawnieni wnioskodawcy:

1. Samorządowe instytucje kultury,
2. Państwowe instytucje kultury,
3. Organizacje pozarządowe,
4. Kościoły i związki wyznaniowe.

Priorytet 3. Kultura ludowa.

Celem priorytetu jest wzmacnianie poczucia tożsamości regionalnej poprzez zachowanie, dokumentowanie i przekaz elementów kultury ludowej oraz popularyzacja różnorodnych zjawisk kultury ludowej.

Rodzaje kwalifikujących się zadań:

1. Zadania edukacyjne, w tym warsztaty, kursy i szkolenia dotyczące zagadnień kultury regionalnej;
2. Zadania animacyjne wspomagające lokalne społeczności w twórczych działaniach nawiązujących do miejscowych tradycji;
3. Publikacje książkowe z zakresu kultury ludowej;
4. Zadania dotyczące dokumentacji, archiwizacji, udostępniania i ochrony unikalnych zjawisk kultury ludowej w tym sztuki i rękodzieła ludowego, gwary, muzyki, tańca, śpiewu, obrzędowości;
5. Zadania popularyzujące unikalne i żywe elementy kultury ludowej, w tym konkursy, przeglądy, festiwale sztuki i rękodzieła ludowego;
6. Zadania dotyczące ochrony architektury regionalnej;

7. Zadania o charakterze artystycznym inspirowane sztuką i twórczością ludową;

8. Zakup obiektów oraz kolekcji dzieł sztuki ludowej w celu ich publicznego udostępniania;

9. Projekty badawcze i popularyzatorskie z zakresu antropologii kultury etnologii i etnografii.

Z priorytetu wyłączone są zadania archeologiczne, zadania o tematyce historycznej, w tym również rekonstrukcje wydarzeń historycznych i turnieje rycerskie, festyny, zloty i zawody regionalne oraz zakupy strojów ludowych.

Uprawnieni wnioskodawcy:

1. Samorządowe instytucje kultury, z wyjątkiem instytucji współprowadzonych przez ministra i jednostki samorządu terytorialnego,
2. Organizacje pozarządowe,
3. Kościoły i związki wyznaniowe,
4. Podmioty prowadzące działalność gospodarczą.

### 3. Promesa Ministra Kultury i Dziedzictwa Narodowego.

Celem programu jest zwiększenie efektywności wykorzystania środków europejskich na rzecz rozwoju kultury poprzez dofinansowanie wkładu własnego do wybranych zadań realizowanych ze środków europejskich.

### 4. Regionalny Program Operacyjny Województwa Świętokrzyskiego

Oś priorytetowa 5: Wzrost jakości infrastruktury społecznej oraz inwestycje w dziedzictwo kulturowe, turystykę i sport.

Cele osi priorytetowej:

1. Poprawa jakości infrastruktury służby zdrowia;
2. Doskonalenia regionalnej infrastruktury edukacyjnej;
3. Tworzenie warunków dla rozwoju kultury, sportu i turystyki, jako elementów tożsamości regionalnej i form aktywności społeczno – zawodowej ludności;
4. Poprawa dostępu do obiektów dziedzictwa kulturowego, turystycznych i sportowych oraz zmniejszenie różnic w tym zakresie pomiędzy regionem świętokrzyskim a innymi regionami.

Przykładowe rodzaje projektów w ramach osi, w zakresie infrastruktury kultury:

- adaptację obiektów zabytkowych i przemysłowych na cele kulturalne;
- budowę, rozbudowę, przebudowę, modernizację i wyposażenie obiektów publicznej infrastruktury kulturalnej oraz zagospodarowanie ich otoczenia;
- tworzenie systemów i centrów informacji kulturalnej;
- wyposażenie obiektów pełniących funkcje kulturalne,
- zagospodarowanie otoczenia obiektów pełniących funkcje kulturalne.

Przykładowe rodzaje projektów w ramach osi, w zakresie infrastruktury turystycznej:

- konserwację, renowację, zachowanie, modernizację, adaptację obiektów historycznych, zabytkowych oraz przemysłowych wraz z otoczeniem i ich przystosowanie na cele turystyczne;

- rozwój, modernizację i wyposażenie publicznej infrastruktury turystycznej, w tym obiektów noclegowych, gastronomicznych, rekreacyjnych i innej infrastruktury turystycznej, w tym ścieżek, tras i szlaków turystycznych (np. pieszych, rowerowych, konnych, wodnych, narciarskich) w miejscach atrakcyjnych przyrodniczo, kulturowo i turystycznie wraz z infrastrukturą dodatkową (np. systemy oznakowania i miejsca postoju);

- rozwój, modernizację i wyposażenie infrastruktury informacyjnej i recepcyjnej (np. centra i punkty informacji turystycznej);

- rozwój, modernizację i wyposażenie publicznej infrastruktury służącej rozwojowi aktywnych form wypoczynku, w tym sal i hal sportowych, krytych pływalni, basenów odkrytych, boisk sportowych, kortów tenisowych, kręgielni, torów regatowych, przystani wodnych, skoczni i tras narciarskich oraz innej infrastruktury sportowej i rekreacyjnej (z uwzględnieniem konieczności zapewnienia bezpieczeństwa osób korzystających z tych obiektów), wraz z zagospodarowaniem otoczenia.

Beneficjenci programu:

1. Jednostki samorządu terytorialnego, ich związki i stowarzyszenia;
2. Jednostki organizacyjne posiadające osobowość prawną;
3. Instytucje kultury;
4. Organizacje pozarządowe;

5. Kościoły i związki wyznaniowe oraz osoby prawne kościołów i związków wyznaniowych;
6. Szkoły wyższe;
7. Osoby prawne i fizyczne będące organami prowadzącymi szkoły i placówki;
8. Zakłady opieki zdrowotnej działające w publicznym systemie ochrony zdrowia;
9. Przedsiębiorcy;
10. PGL Lasy Państwowe i jego jednostki organizacyjne;
11. Jednostki sektora finansów publicznych posiadające osobowość prawną (niewymienione wyżej).

## 5. Program Rozwoju Obszarów Wiejskich na lata 2014 – 2020.

### Oś 3. Jakość życia na obszarach wiejskich i różnicowanie gospodarki wiejskiej.

Działanie: Odnowa i rozwój wsi.

Działanie ma na celu poprawę, jakości życia na obszarach wiejskich przez zaspokojenie potrzeb społecznych i kulturalnych mieszkańców wsi oraz promowanie obszarów wiejskich. Skutkować to winno wzrostem tożsamości społeczności wiejskiej, zachowaniem dziedzictwa kulturowego i specyfiki obszarów wiejskich oraz wzrostem atrakcyjności turystycznej i inwestycyjnej obszarów wiejskich.

Rodzaje działań:

1. Budowa, przebudowa, remonty lub wyposażenie obiektów.
  - pełniących funkcje publiczne, społeczno – kulturalne, rekreacyjne i sportowe;
  - służących promocji obszarów wiejskich, w tym propagowaniu i zachowaniu dziedzictwa historycznego, tradycji sztuki oraz kultury.
2. Kształtowanie obszaru przestrzeni publicznej.
3. Budowa, remonty lub przebudowa infrastruktury związanej z rozwojem funkcji turystycznych, sportowych lub społeczno – kulturalnych.
4. Zakup obiektów charakterystycznych dla tradycji budownictwa w danym regionie, w tym budynków będących zabytkami, z przeznaczeniem na cele publiczne.

5. Odnawianie, eksponowanie lub konserwacja lokalnych pomników historycznych, budynków będących zabytkami lub miejsc pamięci.

6. Kultywowanie tradycji społeczności lokalnej oraz tradycyjnych zawodów.

Beneficjenci programu:

1. Jednostki samorządu terytorialnego;

2. Instytucje kultury zorganizowanych przez jednostki samorządu terytorialnego;

3. Kościoły i związki wyznaniowe;

4. Organizacje pozarządowe mające status organizacji pożytku publicznego (w rozumieniu ustawy z dnia 24 kwietnia 2003r. o działalności pożytku publicznego i wolontariacie).

### **13. Bibliografia**

Stanisław Arnold, Podziały administracyjne woj sandomierskiego, Kielce 2001.

Jan Bigo, Najnowszy skorowidz wszystkich miejscowości z przysiółkami, Lwów 1897.

Bitwa pod Wrzawami 12 czerwca 1809. W 200. rocznicę wydarzeń, pod red. Waldemara Prarata, Wrzawy 2009.

Benedykt Budziło, Krzysztof Budziło, Gorzyce dawniej i dziś, Gorzyce 2006.

Benedykt Budziło, Gorzyce i Wrzawy. Zarys dziejów, Kraków 2000.

Maria Dobrowolska, Osadnictwo Puszczy Sandomierskiej między Wisłą i Sanem, Kraków 1931.

Historia chłopów polskich, t. 1, Warszawa 1970.

Piotr Kaczanowski, Janusz Krzysztof Kozłowski, Najdawniejsze dzieje ziem polskich (do VII w.), Kraków 1998.

Walerian Kalinka, Galicya i Kraków pod panowaniem austriackim, Paryż 1853.

Stanisław Kutrzeba, *Historia ustroju Polski w zarysie. Po rozbiorach*, t. IV, Lwów 1920, s. 229.

Gerard Labuda, *Mieszko I*, Wrocław-Warszawa-Kraków 2002.

Marta Michałowicz-Kubał, Grzegorz Kubał, *Miejscowości Gminy Gorzyce na przestrzeni wieków*, Krosno-Targowiska 1998.

Jadwiga Muszyńska, *Gospodarstwo folwarczne w starostwie sandomierskim 1510-1663*, Kielce 1984.

*Polskie Koleje Państwowe 1918-1928*, Warszawa 1929.

*Puszcza Sandomierska wczoraj i dziś. Zbiór rozpraw i artykułów pod redakcją Józefa Półciwarka*, Rzeszów 1980.

Józef Rawski, *Piastowskie dzieje Puszczy Sandomierskiej. Gorzyce, strażnice graniczne pierwszych Piastów*, Tarnobrzeg 1997.

*Republika Tarnobrzaska w świetle faktów i dokumentów [w:] Republika Tarnobrzaska w świetle faktów i dokumentów*, Rzeszów 1982.

Stanisław Szczur, *Historia Polski. Średniowiecze*, Kraków 2002.

Ludwik Zalewski, *Z dziejów partyzantki r.1833 w województwie lubelskim (w setną rocznicę)*, Lublin 1934.